

客家委員會客家文化發展中心

六堆客家文化園區二期用地  
水陸域生態調查計畫

施工階段

(104 年第 3 季)

開發單位:客機委員會客家文化發展中心

執行監測單位:裕山環境工程(股)公司

提送日期:中華民國 104 年 10 月

客家委員會客家文化發展中心

六堆客家文化園區二期用地  
水陸域生態調查計畫  
施工階段

104年第3季成果報告

裕山環境工程(股)公司



## 目 錄

第一章 陸域、水域生態調查.....	1
一、調查時間.....	1
二、樣點現勘與選擇.....	1
第二章 生態調查方法.....	5
一、陸域生態調查方法.....	5
二、水域生態調查方法.....	10
三、資料分析與生態環境評估.....	13
第三章 生態調查結果.....	16
一、陸域生態調查結果.....	16
二、水域生態調查結果.....	31
第四章 討論與建議.....	35
參考文獻.....	38
調查記錄表.....	40
調查照片.....	76
附錄一、六堆客家文化園區與週邊地區之植物名錄.....	84

## 圖目錄

圖 1-1、104 年六堆客家文化園區及週邊地區水域生態調查樣站.....	3
圖 1-2、104 年六堆客家文化園區二期用地之水域、陸域生態調查樣站.....	4
圖 3.1-1、調查區域之植被分佈圖.....	18
圖 3.1-2、調查區域之自然度圖.....	19
圖 3.1-3、調查區域之保育類鳥種分佈位置.....	24
圖 3.1-4、調查樣區之鼠籠設置位置.....	26

## 表目錄

表 1-1、104 年六堆客家文化園區及週邊地區水域生態調查樣站.....	2
表 3.1-1、植物歸隸特性.....	40
表 3.1-2、六堆二期用地與週邊地區之鳥類調查記錄.....	41
表 3.1-3、六堆二期用地與週邊地區各樣站之鳥類調查記錄（一）.....	43
表 3.1-4、六堆二期用地與週邊地區各樣站之鳥類調查記錄（二）.....	45
表 3.1-5、六堆二期用地與週邊地區之哺乳類調查記錄.....	47
表 3.1-6、六堆二期用地與週邊地區各樣站之哺乳類調查記錄.....	48
表 3.1-7、六堆二期用地與週邊地區之爬蟲類調查記錄.....	49
表 3.1-8、六堆二期用地與週邊地區各樣站之爬蟲類調查記錄.....	50
表 3.1-9、六堆二期用地與週邊地區之兩棲類調查記錄.....	51
表 3.1-10、六堆二期用地與週邊地區各樣站之兩棲類調查記錄.....	52

表 3.1-11、六堆二期用地與週邊地區之蝶類調查記錄.....	53
表 3.1-12、六堆二期用地與週邊地區各樣站之蝶類調查記錄（一）.....	55
表 3.1-13、六堆二期用地與週邊地區各樣站之蝶類調查記錄（二）.....	57
表 3.1-14、六堆二期用地與週邊地區之蜻蛉類調查記錄.....	59
表 3.1-15、六堆二期用地與週邊地區各樣站之蜻蛉類調查記錄（一）..	60
表 3.1-16、六堆二期用地與週邊地區各樣站之蜻蛉類調查記錄（二）..	61
表 3.2-1、六堆客家文化園區與週邊地區之魚類調查記錄.....	62
表 3.2-2、週邊地區各水域樣站之魚類調查記錄（一）.....	63
表 3.2-3、週邊地區各水域樣站之魚類調查記錄（二）.....	64
表 3.2-4、六堆週邊地區之水生爬蟲類調查記錄.....	65
表 3.2-5、六堆週邊地區各水域樣站之水生爬行類調查記錄.....	66
表 3.2-6、六堆週邊地區之蝦類調查記錄.....	67
表 3.2-7、六堆週邊地區各水域樣站之蝦類調查記錄.....	68
表 3.2-8、六堆週邊地區之螺貝類調查記錄.....	69
表 3.2-9、六堆週邊地區各水域樣站之螺貝類調查記錄（一）.....	70
表 3.2-10、六堆週邊地區各水域樣站之螺貝類調查記錄（二）.....	71
表 3.2-11、六堆週邊地區之水生昆蟲調查記錄.....	72
表 3.2-12、六堆週邊地區各水域樣站之水生昆蟲調查記錄.....	73
表 3.2-13、六堆客家文化園區週邊地區水域樣站之藻類調查記錄.....	74

## 第一章 一期用地之陸域、水域生態調查

### 一、調查時間：

104 年度第三季調查自 8 月 3 日起至 8 月 7 日結束，例行性巡察於 7 月 28 日及 9 月 30 日各進行一次巡察。

### 二、樣點現勘與選擇

工作團隊於 103 年 11 月 28 日至計畫樣區水域及陸域各站勘查，勘查結果，選定周邊地區之水域樣站大致與 103 年原樣站位置相同（表 1-1、圖 1-1），二期用地目前尚無水域環境，未來若水域環境建置完成，會再增加二期之水域調查。

陸域樣站主要以過去既有之樣站位置為依據，同時考量調查路線規劃與調查時程限制，因此，在二期用地分樹林區與空地兩區域（圖 1-2），而周邊地區則主要循水域樣站為中心，對周邊地區進行調查（圖 1-1）。

表 1-1、104 年六堆客家文化園區及週邊地區水域生態調查樣站

縣市	鄉鎮	樣點名稱	經度	緯度	海拔	備註
屏東縣	麟洛鄉	麟洛溼地	120, 33'04.76"	22, 39'27.93"	31	池塘
		信義路 10.5k	120, 32'57.20"	22, 39'12.66"	27	排水溝
	長治鄉	國道下方溼地	120, 33'24.61"	22, 39'46.35"	34	池塘
	內埔鄉	榮華國小旁	120, 33'53.14"	22, 39'36.69"	35	排水溝
		六堆客家文化園區	120, 33'34.42"	22, 39'30.87"	34	池塘
		科大路三段	120, 33'09.90"	22, 39'18.37"	28	排水溝



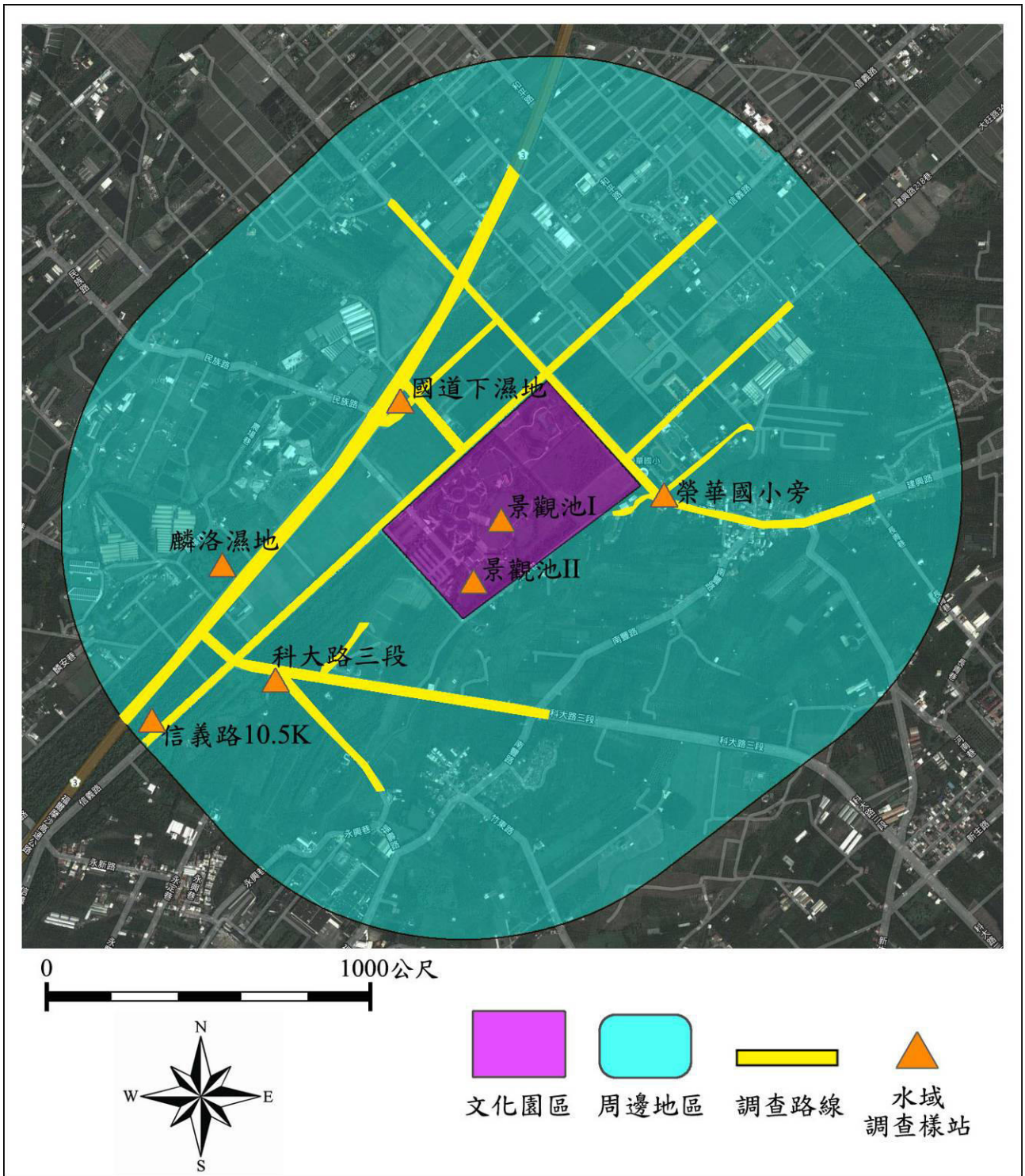
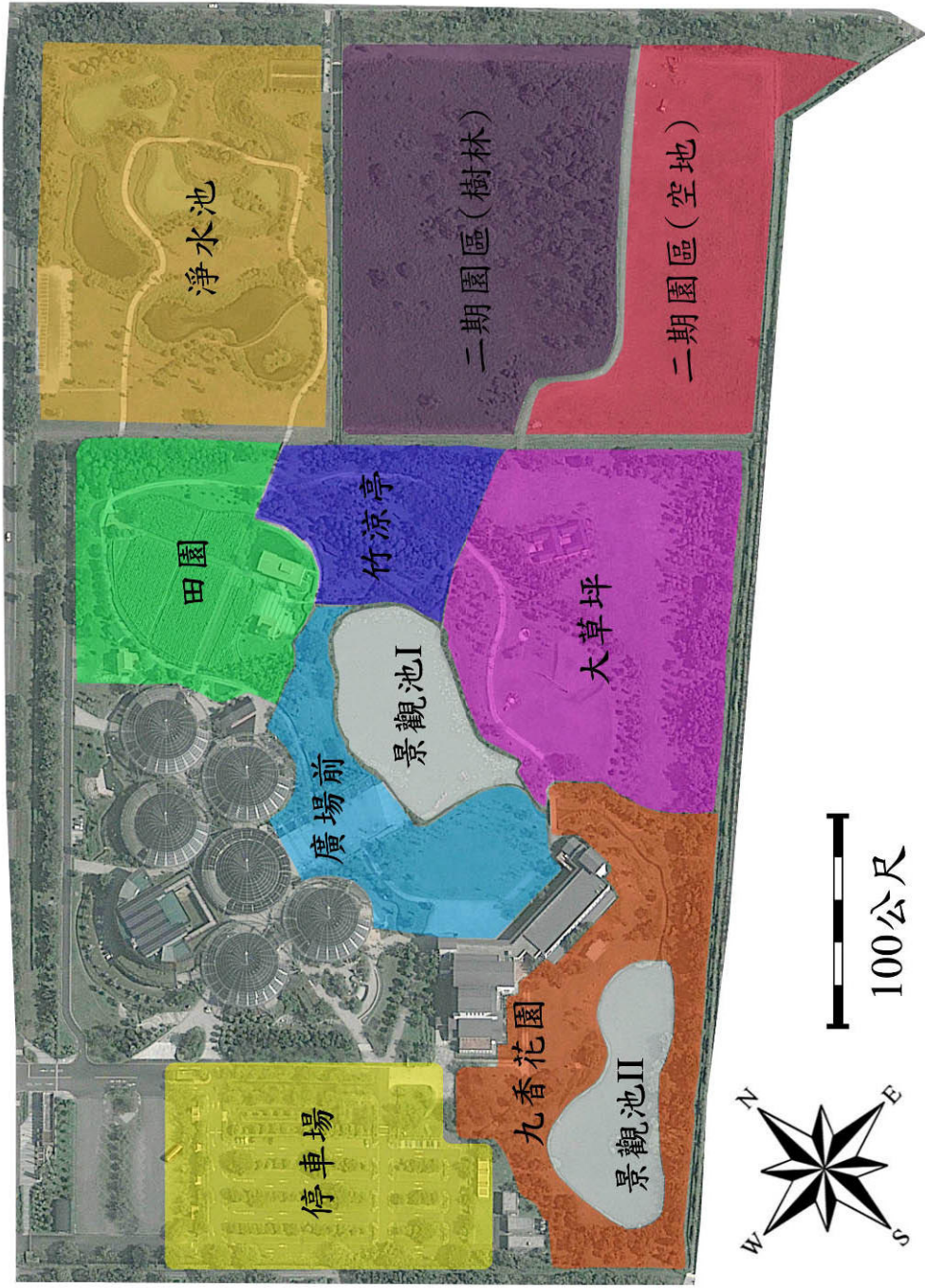


圖 1-1、104 年六堆客家文化園區及週邊地區水域生態調查樣站



陸域	停車場
	九香花園
	廣場前
	田園
	大草坪
	竹涼亭
	淨水池
水域	景觀池 I (廣場前)
	景觀池 II (污水處理廠後)

圖 1-2、104 年六堆客家文化園區一期用地之水域、陸域生態調查樣站

## 第二章 生態調查方法

### 一、陸域生態調查方法

#### (一) 植物

##### 1. 蒐集相關資料

蒐集計畫路線鄰近各地之相關文獻、種類目錄及分布資料。

##### 2. 田野調查

###### (1) 採集及鑑定

依所預定之調查路線進行沿線植物之調查，沿可行之  
路線進行採集與記錄，包含特有、原生、歸化及栽植種；  
而採集之植物則參照 Flora of Taiwan 及植物相關圖鑑等，  
逐一鑑定核對，以確定種類無誤。

###### (2) 名錄製作及植物種類統計

將野外調查採集、記錄之植物種類列出，依據科、屬  
及種之學名字母排序，並附上中文名；再加以歸隸特性之  
統計，以了解當地的植物資源情形。

###### (3) 特、稀有種類

就植種調查所得確定稀特有種之狀況及歸納稀有等



級。並進一步調查族群大小、分佈狀況及生存壓力及復育可行性。再就每一植被類型進行調查，特別是天然植群，了解其組成及優勢種類。

#### (4) 具特殊價值的植物種類

如發現在生態、商業、歷史（如老樹）、美學、科學與教育具特殊價值的植物種類時，需於地圖上將其分佈標示出來，並說明其重要性。

## (二) 鳥類

鳥類調查方式主要是採沿線調查法及定點觀察法。沿線調查法是沿既成道路或小徑以每小時 1.5 公里的步行速度配合 Nikon 8×30 倍雙筒望遠鏡進行調查，記錄沿途所目擊或聽見的鳥種、數量、分佈位置、棲息環境等，以瞭解其季節變化與棲地利用之關係。記錄鳥種及數量，密林草叢間活動鳥種則配合鳴叫聲進行種類辨識和數量的估算。

定點觀察法則為於調查線上選取鳥類常出沒的區域，如水邊或林邊等處設立觀測點位，每個定點進行 5 分鐘的觀察記錄。由於不同鳥類的活動時間並不一致，為求調查資料之完整，調查分成白天與夜間兩個時段，白天主要配合一般鳥

類活動高峰，於日出後三小時內（時段為 06:00~9:00）進行，並於黃昏（時段為 15:00~18:00）時再進行一次。鳥類物種鑑定依據王等（1991）。

### （三）哺乳類

哺乳類主要調查方式分別為沿線調查法（Road sampling）與誘捕法（Trapping）。沿線調查是配合鳥類調查時段，以每小時 1.5 公里的步行速度配合望遠鏡和強力探照燈（夜間使用）利用目視、叫聲等方式紀錄哺乳動物之種類與數量，同時留意路面遭輾斃之死屍殘骸和活動跡象（足印、食痕、排遺及窩穴等）以增加瞭解樣區內大型哺乳類動物之物種組成與數量。

誘捕法則沿鳥類調查路線，選擇草生地與樹林地等較為自然之處，以薛氏捕鼠器或台製老鼠籠等進行小型鼠類誘捕，捕鼠籠內置沾花生醬之地瓜為誘餌，於傍晚施放並於隔日清晨巡視誘捕籠，同時進行餌料更換的工作，調查範圍內共設置 40 個鼠籠陷阱(每季)，持續捕捉 4 天 3 夜，合計共 120 個捕捉夜。哺乳類種類鑑定依據祁（1998）。

#### (四) 爬蟲類

爬蟲類是綜合沿線調查與捕捉調查法等兩種方法，沿線調查法是配合鳥類調查路線與步行速度進行，在一定時間內記下眼睛看到的爬蟲類動物種類與數目。而捕捉調查法則以徒手翻找環境中的遮蔽物(石頭、木頭、樹皮、廢輪胎、廢傢俱等)，並輔助手電筒、耙子等工具檢視洞穴或腐葉泥土，記錄看到與捕捉到的爬蟲類動物後。由於不同種類有其特定的活動時間，為避免遺漏所有可能物種，調查時間區分成白天及夜間等兩時段進行。日間調查時間則尋找個體及活動痕跡(蛇蛻及路死個體)；夜間則以探照燈照射方式進行調查。爬蟲類物種鑑定以呂等(1999)為依據。

#### (五) 兩棲類

兩棲類是綜合沿線調查與繁殖地調查等兩種方法，沿線調查法是配合鳥類調查路線與步行速度進行，記錄沿途目擊或聽見鳴叫聲的兩棲類。而繁殖地調查法則是在蛙類聚集繁殖的蓄水池、排水溝或積水處等候記錄。由於不同種類有其特定的活動時間，為避免遺漏所有可能物種，調查時間區分成白天及夜間等兩時段進行。日間調查時間則尋找個體及活動痕跡(路死個體)，同時徒手隨機翻找環境中可能提供躲

藏隱蔽之掩蓋場所（石塊、倒木、石縫）。夜間則以探照燈照射方式進行調查。兩棲類物種鑑定以呂等（1999）為依據。

#### （六）昆蟲（蝶類、蜻蛉類為主）

蝶類主要是利用沿線調查法及網捕法進行調查。沿線調查法是配合鳥類調查路線與步行速度進行，調查範圍為調查路線兩側 5 公尺內、距地面 5 公尺以下以及在觀察者前方 5 公尺內，記錄所目擊之蝶種與數目，若因飛行快速而無法準確判定時，則以網捕法捕捉進行鑑定。調查時間只在晴天上午約八點半至十一點半進行。蝶種鑑別主要是依據張永仁（2002）、徐堉峰（2004）與國科會數位博物館資料庫（<http://turing.csie.ntu.edu.tw/ncnudlm/>）。

蜻蛉成蟲物種調查主要是沿池塘週邊與溝渠進行，觀察時水陸交界處向陸域及水域各延展 1 公尺作為紀錄範圍，記錄所目擊的蜻蛉類種類與數目，若因飛行快速而無法準確判定時，則以網捕法捕捉進行鑑定。物種鑑別主要以汪良仲（2000）為依據。

## 二、水域生態調查方法

### (一) 水域植物

#### 1. 蒐集相關資料

蒐集計畫路線鄰近各地之相關文獻、種類目錄及分布資料。

#### 2. 田野調查

##### (1) 採集及鑑定

依預定之採樣點進行採樣後，採集之水生植物參照 Flora of Taiwan 及植物相關圖鑑等，逐一鑑定核對確認種類。

##### (2) 名錄製作及植物種類統計：

將採樣所得之水生植物予以記錄，並將物種類逐項列出，依據科、屬及種之學名字母排序，並附上中文名；再加以歸隸特性之統計，以了解當地的水生植物資源。

##### (3) 特、稀有種類：

參考台灣地區特稀有植物名錄(黃增泉等，1999)，詳細核對調查所發現之水生植物，是否有特稀有種類。調查確定之稀特有種紀錄水質狀態及歸納稀有等級。進一步調查族群



大小、分佈狀況及承受耐力。就每一種類型進行調查，特別是天然族群，了解其組成及優勢種類。

#### (4) 具特殊價值的植物種類：

如發現具有生態、科學或應用之價值的植物種類時，需於地圖上將其分佈標示出來，並說明其重要性。

## (二) 魚類

魚類採集主要利用網具陷阱進行採樣，分別在文化園區二個主要水池，挑選魚類可能聚集之棲地，設置蛇網（或稱蜈蚣網，網長：360 cm、網目：1.5 cm）調查，蛇網以秋刀魚肉及魚餌為誘餌進行誘捕，放置時間至少兩天。並佐以直接目擊方式調查。

捕捉魚類在現場進行分類及計數後，釋放回原樣區，少數無法鑑定之個體，將攜回實驗室鑑定。魚類物種鑑定依據陳與方（1999）。

## (三) 底棲生物

蝦、蟹類主要是利用蝦籠進行誘捕，於各樣區施放 3 個

中型蝦籠（口徑 12cm，長 35cm），以白飯混合魚餌及秋刀魚肉等兩種誘餌進行誘捕，蝦籠放置時間為近黃昏（如 1700-1800 間）時置入，留置至隔天早晨再回收，留置時間至少 12 小時以上。捕捉個體進行鑑種後，釋放回原水池。蝦類物種鑑定依據施與游（1998a），蟹類物種鑑定依據施與游（1998b）。

#### （四）水生昆蟲與無脊椎動物

##### 1. 調查方法

水棲無脊椎動物使用手抄網（柄長：100cm、網口長：30cm、網口寬：20 cm、網深：45 cm、網目：1mm）進行採集，採集時間為 5 分鐘，在池岸懸垂植物或水生植物區之採集，則以手抄網伸入植叢內，再劇烈搖晃，將附著生物搖入網中之方式採集。將所採獲之標本置於 70~75% 酒精內，攜回實驗室進行鑑定與計數。水棲昆蟲之分類層級鑑定至能確定之最低分類階層，分類檢索依循 Pennak (1978)、Morse *et al.* (1994) 及 Dudgeon (1999) 等文獻。

##### 2. 指數分析-Hilsenhoff 科級生物指標

$$\text{Family-level biotic index (FBI)} = \frac{\sum_{i=1}^s (aini)}{N}$$

其中  $a_i$  表示第  $i$  科之水棲昆蟲之污染忍受值， $n_i$  表示第  $i$  科水棲昆蟲之個體數， $N$  表示各採樣站水棲昆蟲之總個體數，若該科種無污染忍受值，則在計算時總個體數不含該科種之個體數。水棲昆蟲各科之忍受值主要依據 Hilsenhoff (1988) 所定之標準，然為適切反應台灣地區之水域狀況，部分物種依據梁 (1998) 與田及汪 (2004) 等文獻修改。

水質狀況依據指標值劃分為下列七個水質等級 (Hilsenhoff, 1988)：

Excellent (優良)	: 0.00 < FBI < 3.75
Very good (非常好)	: 3.76 < FBI < 4.25
Good (好)	: 4.26 < FBI < 5.00
Fair (尚可)	: 5.01 < FBI < 5.75
Fairly poor (不佳)	: 5.76 < FBI < 6.50
Poor (差)	: 6.51 < FBI < 7.25
Very poor (非常差)	: 7.26 < FBI < 10.00

### 三、資料分析與生態環境評估

為瞭解各項調查資料所呈現之生態現況，同時建立適當生態指標，以一般常用之群聚指標評估，包括：辛普森指數 (Simpson

Index (D))、豐富度 (R)、Shannon 多樣性指數 (H') 及均勻度 (E) (公式依序如下) 來計算環境中物種多樣性的變化，其中 Shannon 多樣性指數對於數量稀少之物種具有較高檢測力。

1. 辛普森指數 (Simpson Index (D)):

$$D = \sum (n_i / N)^2$$

其中， $n_i$  為第  $i$  種生物之個體數； $N$ ：為所有種類之個體數。D 值介於 0 (完全不同) 至 1 (完全相同) 之間，可反映出物種組成變動的趨勢。亦即求得之 D 值越大，則多樣性越低。

2. 豐富度 (R):

$$R = (S - 1) / \ln(n)$$

其中， $S$ ：總物種數； $n$ ：為所有種類之個體數。

3. Shannon 多樣性指數 (H'):

$$H' = -\sum p_i \ln(p_i)$$

$P_i$ ：為第  $i$  種生物之個體數佔總個體數之比率

4. 均勻度 (E):

$$E = H' / H_{\max}$$

$H'$  : Shannon 多樣性指數 ;  $H_{max}$  :  $H$  之可能最大值  $\ln$

$S$  , 其中  $S$  為總物種數

### 第三章 生態調查結果

#### 一、陸域生態調查結果

##### (一) 植物

##### 1. 植被組成

二期園區之用地雖已開始動工，但主要作業區域都在空地  
區，樹林區與週邊地區之植被變化則不太大。整體來看，植物種  
類大致與 103 年相似，而週邊地區除園區西北側之旱作地現已整  
地栽種農作物外，其餘區域無明顯改變。共記錄植物 70 科 228  
種維管束植物（表 3.1-1；附錄 1），包含雙子葉植物 48 科 167  
種，單子葉植物有 14 科 52 種，裸子植物有 1 科 2 種，蕨類 7 科  
7 種。若依特性區分，特有種 4 種、原生種 136 種、歸化種 29  
種，栽培種 59 種。

當中喬木類有 46 種，灌木 37 種，藤本植物有 10 種，草本  
植物則為 135 種，顯示園區周遭乃以草本植物為主，且多為原生  
種植物。

##### 2. 稀有植物與老樹

參考文獻資料與植物生態評估技術規範內所列之稀特有植  
物名錄，過去記錄分布於麟洛濕地內之特有種台灣萍蓬草及大安  
水蓑衣等稀有植物，在 103 年調查中，發現已被清除。

調查區域另有特有種植物香楠、臺灣欒樹、山枇杷及桂竹等 4 種。在調查區域內，並未發現政府公告之珍貴老樹。

### 3. 植被類型描述

二期用地主要為造林地與旱作田，所記錄植物以苦楝及構樹為主；周邊地區之土地利用型態較為多樣（圖 3.1-1），可分為生態水池公園、台糖造林地、果園、建築聚落、濕地公園、道路等類型，其中以台糖造林地所佔面積最多，種植之物種大多為臺灣欒樹、水黃皮、桃花心木及印度紫檀等，果園主要以種植香蕉之面積最大，而在建築聚落與道路區則多種植景觀植栽。

### 4. 自然度分析

調查區域之自然度大致與 103 年狀況相似，主要都在 0~3 之間（圖 3.1-2），以自然度 2 所佔區域面積較多，二期用地之自然度則在 2~3 之間，以自然度 2 所佔區域較多。顯示調查範圍主要為人為干擾頻繁之平原地區，整體植被之自然度低。

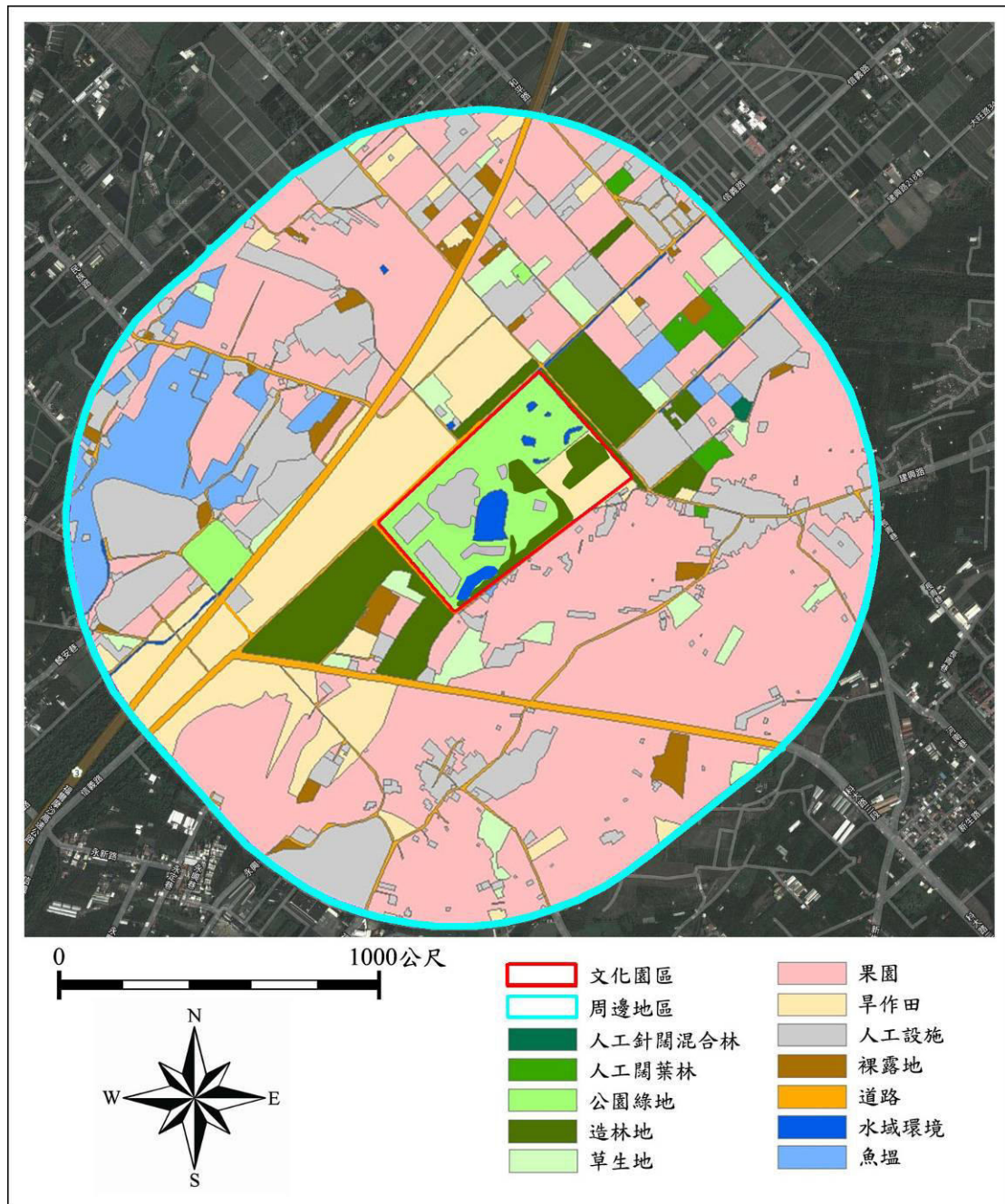


圖 3.1-1、調查區域之植被分佈圖



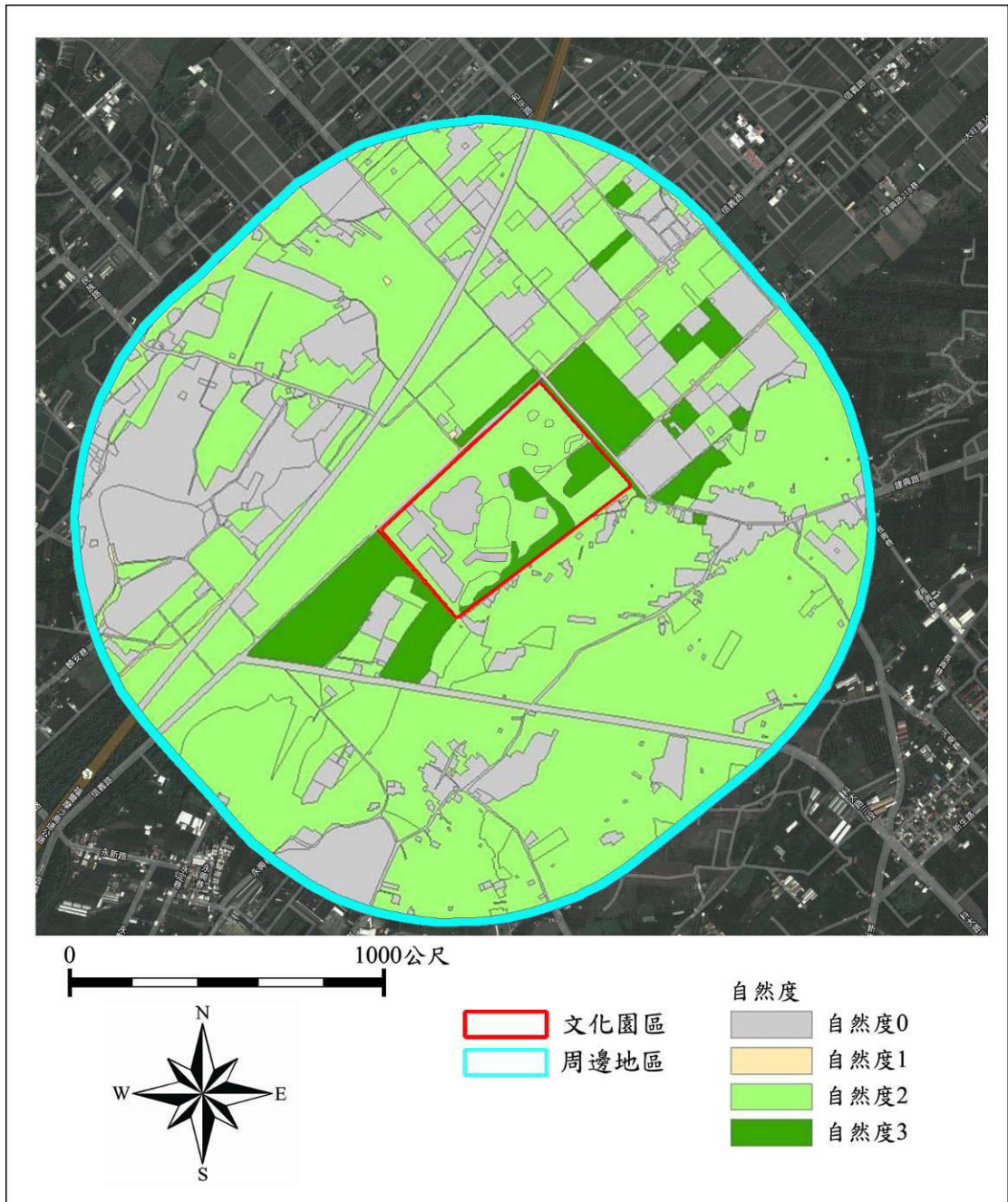


圖 3.1-2、調查區域之自然度圖

## (二) 鳥類

### 1. 物種組成

104 年第三季鳥類調查結果，二期用地共記錄 11 科 13 種，累計記錄鳥種為 18 科 26 種；週邊地區則記錄 13 科 19 種，累計鳥種 23 科 41 種（表 3.1-2）。

本季在二期用地記錄較多鳥種之區域為樹林區（10 科 11 種），空地區較少（2 科 3 種）（表 3.1-3）。週邊地區在本季以麟洛溼地及國道下溼地各記錄（9 科 11 種）較多外，其餘樣站都在 10 種以下（表 3.1-3、表 3.1-4）。

本季鳥種組成與 103 年第三季記錄大致相似，主要為平原地區常見鳥種，種類包含有牛背鷺、黑冠麻鷺、黃小鷺、臺灣夜鷹、灰頭鷓鴣、褐頭鷓鴣、珠頸斑鳩、紅鳩、樹鵲、番鵲、大卷尾、洋燕、棕背伯勞、黑枕藍鶺鴒、黃鶺鴒（一級保育類）、麻雀、小啄木、白頭翁、白腹秧雞、紅冠水雞、林八哥、綠繡眼。本季有發現保育類黃鶺鴒至二期用地邊緣（靠近大草坪區域）活動之跡象，未來會再密切注意。

### 2. 特化性

本季調查持續有記錄特有種鳥類黑枕藍鶺鴒，而特有亞種有臺灣夜鷹、褐頭鷓鴣、樹鵲、大卷尾與白頭翁等 5 種，共計 6 種（表

3.1-2)，佔本季鳥種比例 27.3% (6/22)。以白頭翁記錄最多，共計 30 隻次（二期用地共 8 隻次，週邊地區共 22 隻次）（表 3.1-2）。

### 3. 保育等級

本季首次在二期用地發現 I 級保育類黃鸝（表 3.1-2）。其他保育類鳥種大冠鷲（II 級）、鳳頭蒼鷹（II 級）、黑翅鳶（II 級）、黑鳶（II 級）、彩鷓（II 級）及 III 級應予保育紅尾伯勞等在本季調查均無記錄。

### 4. 生態習性

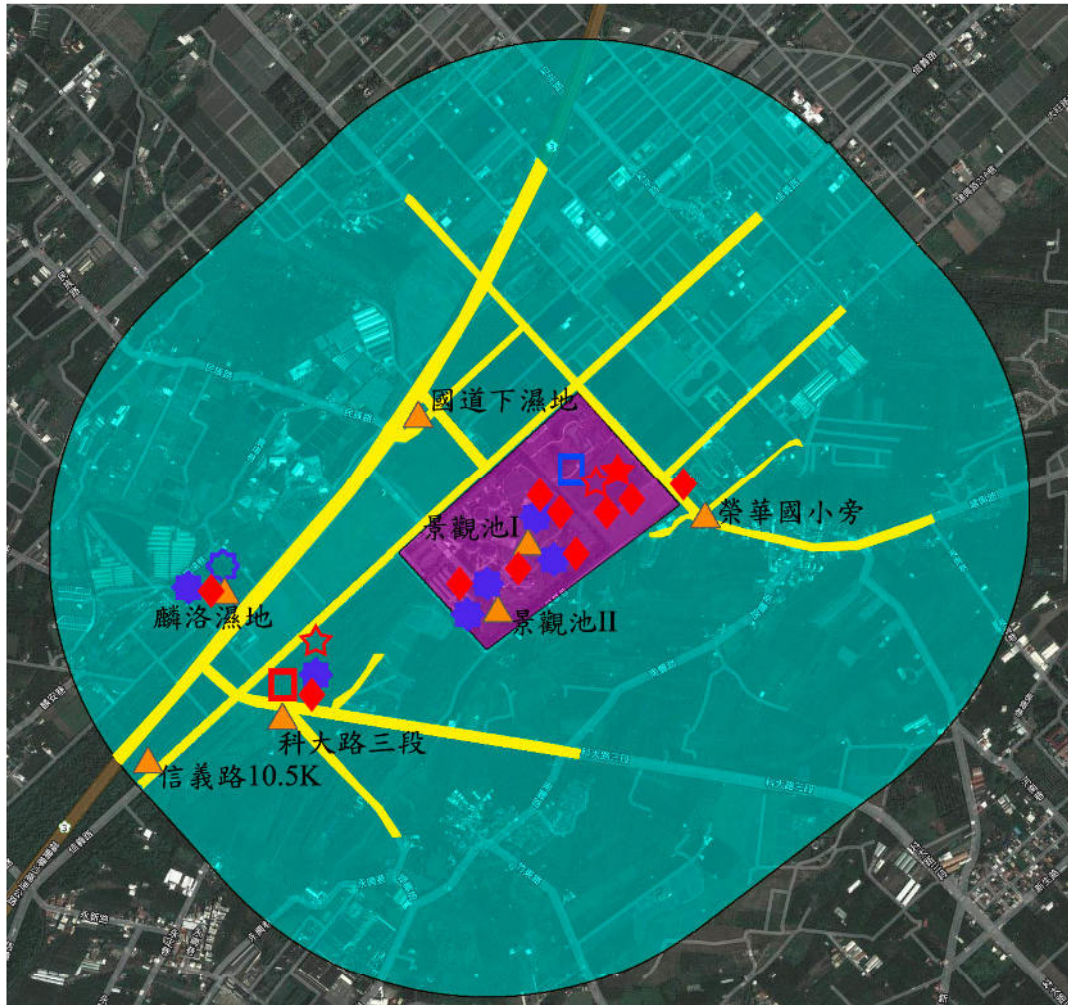
本季記錄之鳥種依生態習性區分，有 19 種為留鳥（86.4%）；黃鸝與大卷尾 2 種兼具留鳥及過境鳥性質（9.1%）；林八哥 1 種為引進種（4.5%）（表 3.1-2）。

### 5. 優勢物種

本季調查路記錄之優勢鳥種在二期用地為紅鳩（共 28 隻次）與綠繡眼（共 26 隻次），此 2 種鳥類共佔二期用地鳥類總隻次 69.2%（表 3.1-2）。週邊地區之優勢鳥種則依序為麻雀（共 50 隻次）、紅鳩（共 28 隻次）及綠繡眼（共 26 隻次），此三種共佔週邊地區記錄之鳥類數量 52.3%（表 3.1-2）。

### 6. 多樣性分析

本季鳥類多樣性分析結果，二期用地之多樣性指數雖有較前一季增加，但較 103 年同時期略微下降；週邊地區之多樣性則與 103 年同時期相當。整體來看，二期用地目前仍為鳥種多樣性低之狀態，且變動幅度較大，與週邊地區呈現相對穩定與高度多樣性成對比（表 3.1-2）。









- |   |        |   |            |   |            |
|---|--------|---|------------|---|------------|
|  | 文化園區   |  | 一級保育類 黃鸕   |  | 二級保育類 大冠鵞  |
|  | 周邊地區   |  | 二級保育類 鳳頭蒼鷹 |  | 二級保育類 彩鸕   |
|  | 調查路線   |  | 二級保育類 黑翅鳶  |  | 三級保育類 紅尾伯勞 |
|  | 水域調查樣站 |  | 二級保育類 黑鳶   |   |            |

圖 3.1-3、調查區域之保育類鳥種分佈位置



### (三) 哺乳類

#### 1. 物種組成

以沿線進行調查與設置鼠籠(圖 3.1-4)，第三季共發現哺乳類 3 科 4 種(表 3.1-7)，以週邊地區可記錄 3 科 4 種較多，而二期用地在本季調查則無記錄。所記錄物種皆為平地區常見物種，主要為臭鼩、溝鼠、家鼯鼠與東亞家蝠。

#### 2. 特化性

調查結果無特有種，均為一般種類。

#### 3. 保育等級

調查結果未發現保育物種，均為一般原生物種。

#### 4. 優勢物種

本季調查結果與過去的調查記錄大致相近，不過本季東亞家蝠為週邊地區較優勢種類(表 3.1-5)，數量集中在麟洛溼地(表 3.1-6)。整體而言，在二期用地與週邊地區記錄之哺乳類並不多，以臭鼩和東亞家蝠出現頻率較高。

#### 5. 多樣性指數分析

本季哺乳類調查因記錄種類不多，只對物種數在 3 種以上的週邊地區進行分析，分析結果與 103 年各季相當(表 3.1-5)。顯示二期用地與週邊地區之哺乳類種類皆為適應人類活動之常見物種，且多樣性不高。

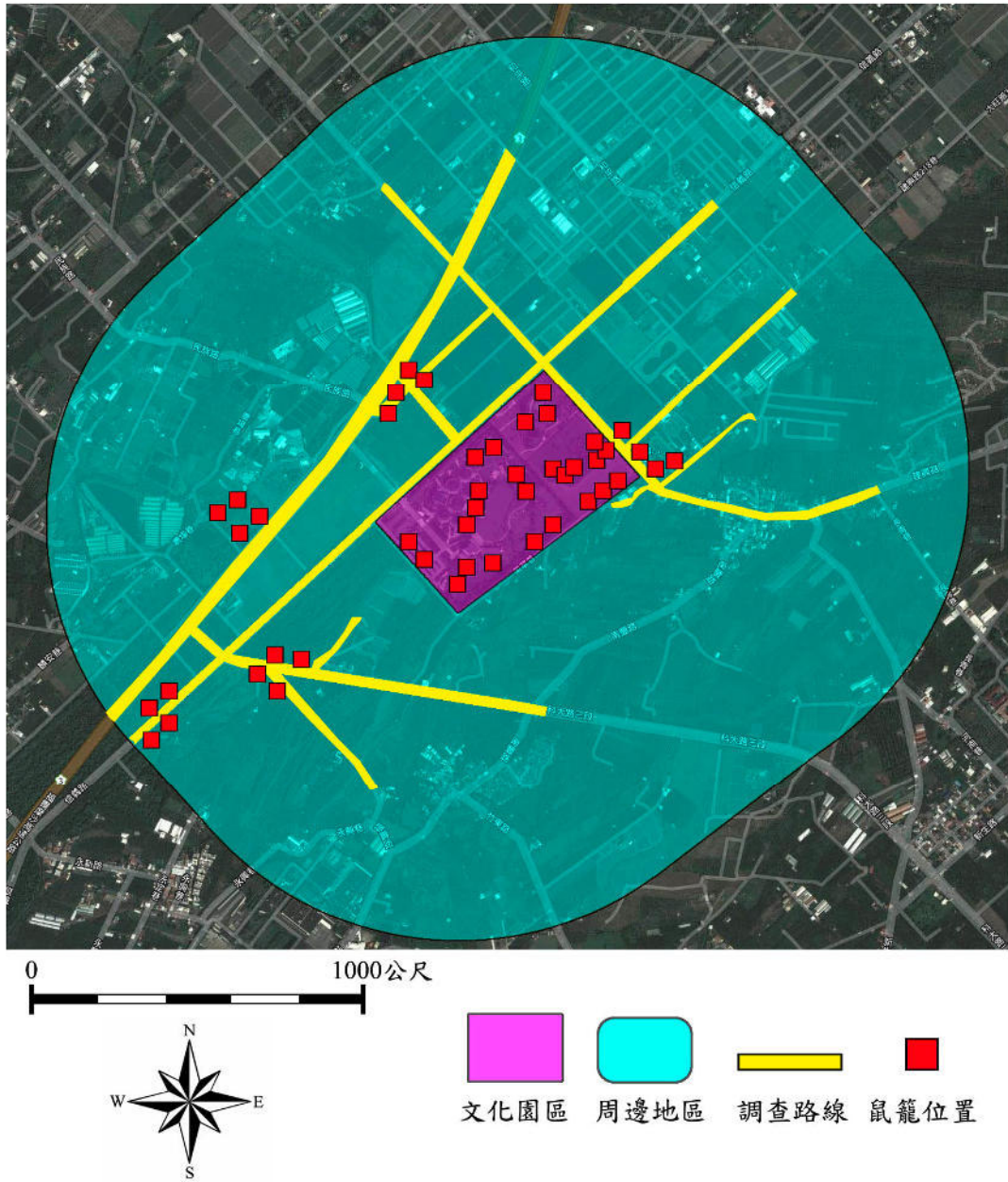


圖 3.1-4、調查樣區之鼠籠設置位置

#### (四) 爬蟲類

##### 1. 物種組成

本季調查只在週邊地區有記錄爬蟲類疣尾蝎虎與多線南蜥 2 種，二期用地在本次調查則無爬蟲類記錄（表 3.1-7）。

##### 2. 特化性

本季調查結果未發現特有種爬蟲類。

##### 3. 保育等級

本季調查結果未發現保育物種，均為一般原生物種。

##### 4. 優勢種分析

在週邊地區以疣尾蝎虎較為優勢，共記錄 82 隻次（表 3.1-8），主要發現於麟洛溼地（共記錄 70 隻次），不過分佈狀況與過去之記錄大致相同（表 3.1-8）。

##### 5. 多樣性指數分析

多樣性分析結果，顯示二期用地與週邊地區之爬蟲類多樣性不高，呈現單一種類優勢之情形（表 3.1-7），

#### (五) 兩棲類

##### 1. 物種組成

第三季之兩棲類調查共記錄 4 科 5 種（表 3.1-9），皆記錄於週邊地區，二期用地可能因為缺乏水域環境，今年度調查至今仍



無兩棲類記錄。

週邊地區記錄之兩棲類包含黑眶蟾蜍、澤蛙、亞洲錦蛙、小雨蛙與貢德氏赤蛙 5 種，外來種亞洲錦蛙則發現於信義路樣站（表 3.1-10）。

## 2. 特化性

調查結果皆為一般物種，無特有種。

## 3. 保育等級

本季調查結果，均為一般物種。

## 4. 優勢物種

本季調查之優勢種兩棲類為貢德氏赤蛙，在週邊地區共記錄 15 隻次，佔總數量 48.4%（表 3.1-9），主要發現於麟洛溼地與榮華國小旁樣站（表 3.1-10）。

## 5. 多樣性指數分析

本季兩棲類之多樣性，以週邊地區較前兩季調查結果豐富，而二期用地則呈現無兩棲類記錄之狀態，均與 103 年同時期之情形差不多（表 3.1-9）。

# （六）蝶類

## 1. 物種組成

蝶類調查結果，可能受前兩季乾旱影響，記錄種類雖有較前一季增加，二期用地與週邊地區分別記錄蝶類 4 科 8 種與 4 科 14 種（表 3.1-11），除二期用地調查結果與去年同時期相近外，週邊地區則較去年同時期少了 10 種蝶類（表 3.1-11）。

本季所記錄之蝶種包含禾弄蝶、沖繩小灰蝶、微小灰蝶、迷你小灰蝶、黃襟蛺蝶、琉球紫蛺蝶、孔雀蛺蝶、青帶鳳蝶、無尾鳳蝶、玉帶鳳蝶、八重山粉蝶、淡黃蝶、荷氏黃蝶、黑點粉蝶、紋白蝶。

## 2. 特化性

調查結果未發現特有種蝶類，均為一般蝶種。

## 3. 保育等級

調查結果未發現保育類蝶種，均為一般蝶種。

## 4. 優勢物種

本季調查結果在二期用地以淡黃蝶記錄 9 隻次，為較優勢種類；週邊地區則以紋白蝶記錄 20 隻次為優勢種類，分佈於週邊各樣站（表 3.1-12、表 3.1-13）。其餘蝶種大多記錄樹數量在 10 隻次以下。

## 5. 多樣性指數分析

蝶類多樣性分析結果，以週邊地區之蝶類較為多樣化，與

103 年資料相比較，雖較去年同時期多樣性低，但在季節間的變化趨勢相似。相對之下，二期用地之蝶類多樣性則較為貧乏。

## (七) 蜻蛉類

### 1. 物種組成

蜻蛉類在第三季調查中，二期用地只發現 1 科 2 種，分別為常見的猩紅蜻蜓與薄翅蜻蜓（表 3.1-14）；週邊地區則記錄 3 科 14 種（表 3.1-14）。記錄種類包含白粉細蟪、橙尾細蟪、紅腹細蟪、青紋細蟪、弓背細蟪、粗腰蜻蜓、褐斑蜻蜓、猩紅蜻蜓、霜白蜻蜓、杜松蜻蜓、薄翅蜻蜓、彩裳蜻蜓、紫紅蜻蜓、脛蹠琵琶蟪。

### 2. 特化性

調查結果未發現特化物種，均為一般種類。

### 3. 保育等級

調查結果未發現保育物種，均為一般原生物種。

### 4. 優勢物種

本季蜻蛉類之優勢種，二期用地以薄翅蜻蜓較為優勢，共記錄 30 隻次（佔 96.8%），主要發現於空地區。週邊地區則以褐斑蜻蜓較優勢，共記錄 51 隻次（佔 45.1%），皆記錄於麟洛溼地。其餘種類則記錄數量不多，零星分佈於各樣站，大多在 5 隻次以下（表 3.1-15、表 3.1-16）。

## 5. 多樣性指數分析

除二期用地因為只記錄 2 種，無法分析外，第三季蜻蛉類之多樣性以週邊地區較豐富，整體而言，與 103 年同時期大致相似（表 3.1-15）。顯示二期用地目前蜻蛉類分佈不穩定，變動大，而週邊地區則是相對較為豐富之狀態。

## 二、水域生態調查結果

二期用地目前尚無水域環境，以下僅就周邊地區調查結果進行描述與分析。

### (一) 魚類

#### 1. 物種組成

本季魚類調查在週邊地區共記錄 5 科 7 種 (表 3.2-1)，所記錄之種類皆為外來種，包含三星鬥魚、泰國鱧、紅魔鬼、吳郭魚、琵琶鼠魚、大肚魚、孔雀魚等 7 種 (表 3.2-1)。所記錄魚種大多為普遍分布種類，分佈概況大致與前兩季相似。而臺灣馬口魚(特有種)及黃鱔在本次調查無發現，外來種非洲鳳凰雖在調查期間無發現，但於 9/30 例行性巡察時，仍可在榮華國小旁樣站發現一隻個體。

#### 2. 特化性

本季調查結果無發現特有種，均為一般物種。

#### 3. 保育等級

調查結果未發現保育物種，均為一般物種。

#### 4. 優勢物種

本季調查結果，週邊地區以三星鬥魚較優勢 (共記錄 94 隻)，不同之前以大肚魚為優勢魚種之情形 (表 3.2-1)。三星鬥

魚主要都記錄於週邊地區的麟洛溼地（佔 48.5%）（表 3.2-2、表 3.2-3）。顯示週邊地區之水域樣站則仍以外來魚種較優勢。

## 5. 多樣性指數分析

本季魚類多樣性之分析結果，與 103 年分析結果相近（表 3.2-1），週邊地區仍呈現多樣性不豐富，且以外來魚種為主，同時具少數種類較為優勢之情形。

### （二）水生爬蟲類及底棲生物

#### 1. 物種組成

水生爬蟲類在週邊地區，本季只記錄斑龜 1 隻（表 3.2-4），記錄於科大路樣站（表 3.2-5）。底棲生物則記錄蝦類 3 科 3 種（表 3.2-6），分別為日本沼蝦、紅螯螯蝦（澳洲淡水龍蝦）及米蝦類。外來種紅螯螯蝦自 103 年 8 月開始發現至本季調查，持續在園區外榮華國小附近有發現（表 3.2-7），紅螯螯蝦具有較高的入侵風險，建議園區應持續注意，此外，也應避免民眾放生或棄養至園區水域環境。

週邊地區之螺貝類在第三季調查共記錄 7 科 10 種（表 3.2-8），包含福壽螺、臺灣蜆、小椎實螺、囊螺、圓口扁蝨、錐蝨、瘤蝨、塔蝨、石田螺與流紋蝨，其中流紋蝨為新增種類，均屬於普遍分布種類。

## 2. 特化性

本季調查結果未發現特化物種，均為一般物種。

## 3. 保育等級

本季調查結果無發現保育類物種，皆為一般物種。

## 4. 優勢物種

週邊地區本季調查結果以米蝦類較為優勢，主要分佈於榮華國小旁(表 3.2-7)。螺貝類部份，本季在週邊地區以圓口扁蝨(26 隻)和福壽螺(17 隻)記錄較多，皆以榮華國小旁發現較多(表 3.2-9、表 3.2-10)。

## 5. 多樣性分析

水生爬蟲類因本季只記錄 1 種，無法進行分析(表 3.2-4)。底棲生物方面，週邊地區之蝦類呈現少數種類優勢，多樣性不豐富(表 3.2-6)；而週邊地區之螺貝類多樣性，分析結果也是為不豐富之狀態(表 3.2-8)。

### (三) 水生昆蟲及藻類

#### 1. 水生昆蟲

本季水生昆蟲之調查，共記錄 4 科 5 種(表 3.2-11)，記錄數量較多仍為仙女蟲科昆蟲，主要皆發現於信義路與科大路三段

兩樣站（表 3.2-12），但所記錄之水生昆蟲主要為能夠忍受較差水質等級的種類，顯示周邊地區水質條件並不佳。

## 2. 藻類

本季藻類採樣，鑑定結果可分矽藻、綠藻、藍綠藻、隱藻、裸藻等五大類，仍以綠藻記錄種類最多（共 39 種）（表 3.2-13），其餘種類除矽藻發現有 9 種外，藍綠藻、隱藻、裸藻皆記錄 4 種以下（表 3.2-13）。

各樣站之綠藻，除了國道下溼地與榮華國小旁樣站分別記錄 3 種與 6 種綠藻較少之外，其餘 5 個水域樣站可記錄 27~36 種綠藻。而矽藻在各樣站之記錄種類則介於 3~7 種（表 3.2-13）。

藻類之多樣性分析結果，在本季調查中，週邊地區以信義路樣站較為多樣，其次依序為科大路樣站與麟洛溼地，藻類多樣性最低之樣站為國道下溼地（表 3.2-13）。



## 第四章 討論與建議

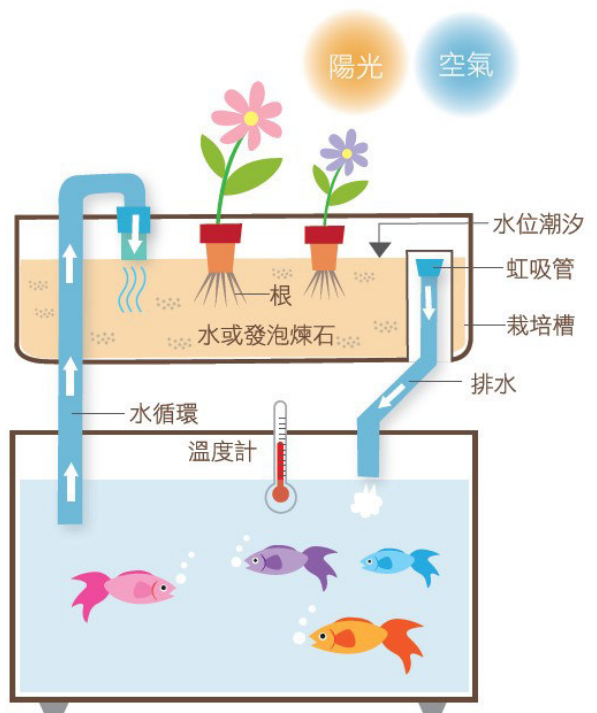
1. 目前園區一期用地有一集保育類鳥種黃鸝出沒，經過一年的監測，此鳥種在四季記錄均有發現，故擬建議以此鳥類型態為基礎，為園區設計吉祥物或代表物，未來在園區活動、事務推廣及文創商品均可以此吉祥物做為代表，以吸引對園區之注意與進行推廣工作。
2. 二期園區未來景點之命名，可考慮使用六堆地區相關景點之名稱，同時中心也可提供該地區之文化、歷史、傳統工藝等相關資訊，期以將景點或建物轉化為附近景點之整合體，再藉機介紹各景點之特殊背景，據以引起遊客對六堆地區的瞭解與激發遊客實際至六堆地區景點參觀及踏查之慾望。
3. 日前研究團隊拜訪高雄市屏山國小時，該校有展示「魚菜共生」之科展作品，其設計為利用封閉的水循環系統，將養魚產生的排泄物作為提供農作物的營養鹽來源，而農作物則透過吸收營養鹽來達到淨化水質之效果，以形成一個低維護高效能的互利共生系統。鑑於六堆客家文化園區景觀生態池一直有優養化問題，加以園區內亦有規劃大面積田園地景，建議可考慮將兩地景環境作結合，以「魚菜共生」之模式加以經營利用，除了可有效降低水體

有機鹽類提高水質品質，亦可產出有機作物提供園區餐廳使用。

以下就網路蒐集之相關資料加以整理，方便園方瞭解目前台灣在推行之「魚菜共生」系統之架構及其優、缺點：

a. 現行之「魚菜共生」(aquaponics) 此詞彙大約是 1970 年代被創造出來，為 Aquaculture (水產養殖) 與 Hydroponic (水耕) 兩單字之組合，與以前農業社會施行之「魚菜共生」經營模式原理大抵相似，但運作模式卻不太一樣，在國際上「魚菜共生」(Aquaponics) 則是一個新興的生態科學。

b. 台灣目前在推行之「魚菜共生」系統約在 2007 年引進台灣，其系統主要為一封閉式的水耕環境與水產養殖環境之結合，透過沉水馬達讓水在兩者間循環流動。(如右圖)



c. 「魚菜共生」原理主要包含三個部分：

(1)魚：產生排泄物；(2)細菌（硝

化菌等益菌)：將魚的排泄物分解轉化為營養鹽；(3)水耕植物：

吸收營養鹽成長，同時淨化水質再提供魚類生存。若再加上太

圖片來源：魚菜共生：水培趣，打造可食的綠色風景/尖端出版

陽能的水循環系統，則可成構成永續利用的生態經營體系。

- d. 優點：兼具簡單（免除草、免翻土）、環保（免施肥、免灌溉）、高產值（需要空間小、生產效率高、天然施肥）、低耗能（省能源、省人力）。
- e. 缺點：水的酸鹼度與肥份（提供植物的養分）不易控制，魚類排泄物主要為氨氮類化合物，符合短期葉菜類作物需求，但對瓜果類可能會造成缺肥情形。植物的根會分泌酸性物質影響水質，間接影響細菌的分解能力。再者，養太多魚導致水體營養鹽太高，則可能造成植物無法吸收養分而死亡。而設置地點的日照若太長，會導致水體的蒸散量增加，間接影響水質濃度，可能須經常補水。

## 參考文獻

- Boufford, D.E.、Lowry, P.P.、謝長富、黃增泉、大橋廣好、彭鏡毅、楊綉玉、蕭錦隆、林惠雯、余建利。臺灣植物誌第二版第四卷。1998。國立臺灣大學植物學系。
- Boufford, D.E.、謝長富、黃增泉、大橋廣好、楊遠波、呂勝由、楊綉玉。臺灣植物誌第二版第二卷。1996。臺灣植物誌第二版編輯委員會。
- Boufford, D.E.、謝長富、黃增泉、郭長生、大橋廣好、彭鏡毅、蔡進來、楊國禎、蕭錦隆、蔡潤苗。臺灣植物誌第二版第六卷。2003。國立臺灣大學植物學系。
- Boufford, D.E.、謝長富、黃增泉、郭長生、大橋廣好、蘇鴻傑、葉宏毅、蕭錦隆、蕭詩馨。臺灣植物誌第二版第五卷。2000。國立臺灣大學植物學系。
- 方偉宏、馮雙。2003。都市賞鳥圖鑑。貓頭鷹出版社。
- 方偉宏。2008。臺灣鳥類全圖鑑。貓頭鷹出版。
- 王嘉雄、吳森雄、黃光瀛、楊秀英、蔡仲晃、蔡牧起、蕭慶亮。1991。台灣野鳥圖鑑。亞舍圖書有限公司。
- 王獻堂、水水團隊。2015。魚菜共生：水培趣，打造可食的綠色風景。尖端出版社。
- 向高世。2001。台灣蜥蜴自然誌。大樹出版社。
- 呂光洋、杜銘章、向高世。2002。臺灣兩棲爬行動物圖鑑。中華民國自然生態保育協會、大自然雜誌社。
- 呂芳運。2010。台中市立面綠化植物之研究。私立東海大學景觀學系碩士班。
- 呂福原、歐辰雄、呂金誠。台灣樹木解說(一)-(五)。2003。行政院農業委員會。
- 李俊延、王效岳。台灣蝴蝶圖鑑。貓頭鷹出版社。
- 李培芬、梁世雄。2002。動物生態評估技術之研究及評估模式之驗證。行政院環境保護署。
- 杜銘章。2004。蛇類大驚奇。遠流出版事業股份有限公司。
- 汪良仲。2000。台灣的蜻蛉。人人月曆股份有限公司。
- 林文宏。2006。猛禽觀察圖鑑。遠流出版事業股份有限公司。
- 林春吉。2005。台灣的水生與濕地植物。綠世界出版社。
- 林春吉。2005。彩蝶生態全記錄。綠世界出版社。
- 社團法人台北市野鳥學會。1999。台灣濕地鳥的辨識。357頁。
- 祁偉廉，1998，台灣哺乳動物：野外探險實用大圖鑑，大樹文化事業股份有限公司。
- 建築基地綠化設計技術規範。2012。行政院公報。
- 施志昫、游祥平。1998。台灣的淡水蝦。國立海洋生物博物館。
- 施志昫、游祥平。1999。台灣的淡水蟹。國立海洋生物博物館。
- 夏漢平，蔡錫安，彭彩霞。2007。五種爬藤植物垂直綠化的效果比較。草業學報，16(3):93-100。
- 徐堉峰，2004，近郊蝴蝶，聯經出版公司。
- 徐國士、呂勝由。台灣的稀有植物。渡假出版社有限公司。
- 高玉倫。2014。模組式垂直綠化應用於公寓大樓之可行性。第十一屆台灣建築論壇 - 建築宏觀 宏觀建築。中華民國全國建築師公會。

- 高嘉隆。2010。牆面立體綠化技術現況調查之研究(3-1)。內政部建築研究所自行研究報告。
- 動物生態評估技術規範。2002。行政院環境保護署。
- 張永仁，2002，陽明山國家公園解說叢書-賞蝶篇，第二版，陽明山國家公園管理處。
- 張永仁。1998。昆蟲圖鑑。遠流出版社。
- 張永仁。2002。台灣賞蝶地圖。晨星出版有限公司。
- 張保信。1994。臺灣蝶類鑑定指南。渡假出版社有限公司。
- 陳王時。2003。台灣 31 種蛙類圖鑑。社團法人台北市野鳥學會。
- 陳加盛。2006。台灣鳥類圖誌。田野影像出版社。
- 陳義雄、方力行。1999。台灣淡水及河口魚類誌。國立海洋生物博物館。
- 陳義雄。2009a。臺灣河川溪流的指標魚類 第一冊 初級淡水魚類。國立臺灣海洋大學。
- 陳義雄。2009b。臺灣河川溪流的指標魚類 第二冊 兩側洄游淡水魚類。國立臺灣海洋大學。
- 植物生態評估技術規範。2002。行政院環境保護署。
- 楊德芳、陳世揚、郭祺財、林柏昌、吳文德、吳善恩。2009。台灣常見的蝴蝶。台灣蝴蝶保育學會。
- 楊懿如。1998。賞蛙圖鑑。中華民國自然與攝影協會。
- 鄭元春。2001。台灣的常見野花最常見篇。渡假出版社有限公司。
- 鄭元春。2002。台灣的常見野花新增篇。渡假出版社有限公司。
- 鄭錫奇、姚正得、林華慶、李德旺、林麗紅、盧堅富、楊耀隆、賴景陽。1996。保育類野生動物圖鑑。台灣省特有生物研究保育中心。
- 賴明洲、薛怡珍、黃士嘉與楊瓊華。2004。濕地植物去污淨化功能與選種建議。台灣林業，30(4): 44-51。
- 謝長富、黃增泉、李振宇、羅漢強、大橋廣好、沈中桴、王震哲、楊國禎、胡哲明、楊綉玉。臺灣植物誌第二版第三卷。1993。臺灣植物誌第二版編輯委員會。
- 謝長富、黃增泉、耿煊、謝萬權、蔡進來、胡哲明、沈中桴、楊國禎、楊綉玉。臺灣植物誌第二版第一卷。1994。臺灣植物誌第二版編輯委員會。

#### 網頁資料

- 公民新聞網站／魚菜共生系統的十大準則-魚菜共生之父 James Rakocy 博士專文  
<https://www.peopo.org/news/249593>
- 公民新聞網站／魚菜共生常見問題-魚菜共生專家陳登陽答覆  
<https://www.peopo.org/news/265515>
- 公民新聞網站／魚菜共生簡史  
<https://www.peopo.org/news/258051>
- 台灣好食材網站／學學老祖先的種植智慧~~魚菜共生  
<http://www.fooding.com.tw/article-content.php?aid=102516>

表 3.1-1、植物歸隸特性

歸隸特性		雙子葉植物	單子葉植物	裸子植物	蕨類植物	總數
類別	科	48	14	1	7	70
	屬	128	41	2	7	178
	種	167	52	2	7	228
屬性	特有	3	1	0	0	4
	原生	103	26	0	7	136
	歸化	20	9	0	0	29
	栽培	41	16	2	0	59
生長習性	草本	86	43	0	6	135
	灌木	29	5	2	1	37
	藤本	10	0	0	0	10
	喬木	42	4	0	0	46







表 3.1-3、六堆二期用地與周邊地區各樣站之鳥類調查紀錄(一)

科名	中文俗名	特有性	保育等級	遷徙習性	二期				二期(空地)				二期(樹林)				鹹溼地				信義路								
					103	103	103	103	104	104	104	104	103	103	103	103	104	104	104	104	103	103	103	103	104	104	104	104	
					一	二	三	四	一	二	三	四	一	二	三	四	一	二	三	四	一	二	三	四	一	二	三	四	
Accipitridae 鷹科	鳳頭蒼鷹	特有	II	留																									
Accipitridae 鷹科	黑翅鳶		II	留	1																								
Accipitridae 鷹科	黑鳶		II	留	1																								
Accipitridae 鷹科	大冠鳶	特有	II	留																									
Alcedinidae 翠鳥科	翠鳥			留																									
Anatidae 雁鴨科	綠頭鴨			冬,引進種																									
Anatidae 雁鴨科	中國鵝			引進種																									
Anatidae 雁鴨科	紅面番鴨			引進種																									
Anatidae 雁鴨科	黑天鵝			引進種																									
Ardeidae 鶯科	蒼鶯			冬																									
Ardeidae 鶯科	牛背鶯			留,過																									
Ardeidae 鶯科	綠葦鶯			留,冬,過																									
Ardeidae 鶯科	小白鶯			冬																									
Ardeidae 鶯科	中白鶯			留	5	2																							
Ardeidae 鶯科	黑冠麻鶯			留																									
Ardeidae 鶯科	栗小鶯			留																									
Ardeidae 鶯科	黃小鶯			留																									
Ardeidae 鶯科	夜鶯			夏,冬,過																									
Ardeidae 鶯科	臺灣夜鶯			留																									
Caprimulgidae 夜鷹科	臺灣夜鷹	特亞		留	3	2	1																						
Cisticolidae 扇尾鶯科	灰頭鷓鴣			留	1	4	3																						
Cisticolidae 扇尾鶯科	褐頭鷓鴣	特亞		留	1		1																						
Columbidae 鳩科	岩鳩			引進種																									
Columbidae 鳩科	珠頸斑鳩			留	2	1																							
Columbidae 鳩科	紅鳩			留	95	2	26																						
Corvidae 鴉科	樹鴉	特亞		留	1	1	1																						
Cuculidae 杜鵑科	耬鴉			留	2	1																							
Dicruridae 卷尾科	大卷尾	特亞		留,過																									
Estrildidae 梅花雀科	斑文鳥			留																									
Hirundinidae 燕科	赤腰燕			留	9																								
Hirundinidae 燕科	家燕			夏,冬,過																									
Hirundinidae 燕科	洋燕			留	2	3																							
Laniidae 伯勞科	紅尾伯勞		III	冬,過	2	1	1																						
Laniidae 伯勞科	棕背伯勞			留	2	1	1																						
Megalaimidae 鬚鶯科	五色鳥			留																									
Montacridae 王鷓鴣科	黑枕藍鶯	特有		留	1																								



表 3.1-4、六堆二期用地與周邊地區各樣站之鳥類調查紀錄(二)

科名	中文俗名	特有性	保育等級	遷徙習性	國道下濕地				科大路三段				榮華國小旁				
					103 一	103 二	103 三	103 四	104 一	104 二	104 三	104 四	103 一	103 二	103 三	103 四	104 一
Accipitridae 鷹科	鳳頭蒼鷹	特有	II	留													
Accipitridae 鷹科	黑翅高		II	留													
Accipitridae 鷹科	黑鳶		II	留													
Accipitridae 鷹科	大冠鷹	特有	II	留													
Alcedinidae 翠鳥科	翠鳥			留													
Anatidae 雁鴨科	綠頭鴨			冬,引進種													
Anatidae 雁鴨科	中國鵝			引進種													
Anatidae 雁鴨科	紅面番鴨			引進種													
Anatidae 雁鴨科	黑天鵝			引進種													
Ardeidae 鶯科	蒼鶯			冬													
Ardeidae 鶯科	牛背鶯			留													
Ardeidae 鶯科	綠裳鶯			留,過													
Ardeidae 鶯科	小白鶯			留,冬,過													
Ardeidae 鶯科	中白鶯			冬													
Ardeidae 鶯科	黑冠麻鶯			留													
Ardeidae 鶯科	栗小鶯			留													
Ardeidae 鶯科	黃小鶯			留													
Ardeidae 鶯科	夜鶯			夏,冬,過													
Caprimulgidae 夜鷹科	臺灣夜鷹	特亞		留													
Cisticolidae 扇尾鶯科	灰頭鷓鴣			留													
Cisticolidae 扇尾鶯科	褐頭鷓鴣			留													
Columbidae 鳩科	岩鴿			引進種													
Columbidae 鳩科	珠頸斑鳩			留													
Columbidae 鳩科	紅鳩			留													
Corvidae 鴉科	樹鴉	特亞		留													
Cuculidae 杜鵑科	番鵲			留													
Dicruridae 卷尾科	大卷尾	特亞		留,過													
Estrildidae 梅花雀科	斑文鳥			留													
Hirundinidae 燕科	赤腰燕			留													
Hirundinidae 燕科	家燕			夏,冬,過													
Hirundinidae 燕科	洋燕			留													
Laniidae 伯勞科	紅尾伯勞		III	冬,過													
Laniidae 伯勞科	棕背伯勞			留													
Megalaimidae 霸龍科	五色鳥	特有		留													
Monarchidae 王鷓科	黑枕藍鶇	特有		留													

表 3.1-4、(續)

科名	中文俗名	特有性	保育等級	遷徙習性	國道下濕地												科大路三段												榮華國小旁											
					103				103				104				103				103				104				103				103							
					一	二	三	四	一	二	三	四	一	二	三	四	一	二	三	四	一	二	三	四	一	二	三	四	一	二	三	四								
Motacillidae 鶉鴒科	白鶉鴒			留, 冬																																				
Motacillidae 鶉鴒科	灰鶉鴒			冬																																				
Muscicapidae 鶉鴒科	黃尾鶉			冬																																				
Oriolidae 黃鶉科	黃鶉	I		留, 過					1																															
Passeridae 麻雀科	麻雀			留	9	2	12	5	11	5	7	7	5	3	10	25	5	8	50	5	15																			
Phylloscopidae 柳鶯科	極北柳鶯			過, 冬																																				
Picidae 啄木鳥科	小啄木			留			1						3																											
Podicipedidae 鴨鵝科	小鴨鵝			留																																				
Pycnonotidae 鶇科	紅嘴黑鶇	特有		留	3	3	2	28	8	4	6																													
Pycnonotidae 鶇科	白頭翁	特亞		留																																				
Rallidae 秧雞科	白腹秧雞			留						1	2	1	1																											
Rallidae 秧雞科	紅冠水雞			留								2	1																											
Rostratulidae 彩鶇科	彩鶇	II		留																																				
Scolopacidae 鶇科	磯鶇			冬																																				
Stumidae 椋鳥科	林八哥	外來		引進種	5	8	1	5	4	7	5	2	2	2	7	2																								
Stumidae 椋鳥科	家八哥	外來		引進種												3																								
Stumidae 椋鳥科	輝椋鳥	外來		引進種																																				
Stumidae 椋鳥科	灰頭椋鳥	外來		引進種				1																																
Turdidae 鶇科	棕腹藍磯鶇			留, 冬																																				
Turdidae 鶇科	斑點鶇			留																																				
Zosteropidae 繡眼科	綠繡眼			留								7	7	1	5																									
					6	7	7	6	10	7	9	9	10	7	4	9	5																							
					6	9	7	7	13	8	11	10	11	7	5	10	5																							
					14	39	15	49	91	28	43	64	25	28	10	56	15	20																						

表 3.1-5、六堆二期用地與周邊地區之哺乳類調查記錄

科名	學名	中文俗名	特有性	保育等級	遷徙習性	二期用地												周邊地區											
						103			103			104			104			103			103			104			104		
						一	二	三	四	一	二	三	四	一	二	三	四	一	二	三	四	一	二	三	四	一	二	三	四
Muridae 鼠科	<i>Mus caroli</i>	田鼫鼠			遷徙習性	1	0	0	0	0	0	0	0	0	0	0	0	0	0	0	0	0	0	0	0	0	0	1	0
Muridae 鼠科	<i>Mus musculus</i>	家鼫鼠				0	0	0	0	0	0	0	0	0	0	0	0	0	0	0	0	0	0	0	0	0	0	0	12
Muridae 鼠科	<i>Rattus norvegicus</i>	溝鼠				0	0	0	0	0	0	0	0	0	0	0	0	0	0	0	0	0	0	0	0	0	0	4	4
Soricidae 尖鼠科	<i>Suncus murinus</i>	臭鼩				0	1	0	0	0	1	0	0	0	0	0	0	0	0	0	0	0	0	0	0	0	0	28	30
Vespertilionidae 蝙蝠科	<i>Pipistrellus abramus</i>	東亞家蝠				0	0	0	0	0	0	0	0	0	0	0	0	0	0	0	0	0	0	0	0	0	0	12	43
			科數			1	1	0	0	0	1	0	0	0	0	0	0	0	0	0	0	0	0	0	0	0	0	3	3
			種數			1	1	0	0	0	1	0	0	0	0	0	0	0	0	0	0	0	0	0	0	0	0	2	3
			隻次			1	1	0	0	0	1	0	0	0	0	0	0	0	0	0	0	0	0	0	0	0	0	7	15
			豐富度																										0.74
			均勻度																										0.87
			Shannon index																										1.14
			Simpson index																										0.83
																													0.94
																													0.99
																													1.03
																													1.09
																													1.24
																													1.05
																													0.32
																													0.36
																													0.44

表 3.1-6、六堆二期用地與周邊地區各樣站之哺乳類調查記錄

科名	二期				二期(空地)				二期(樹林)				麟洛濕地				信義路			
	103	103	103	104	104	104	104	104	104	104	104	104	104	104	104	104	104	104	104	
	一	二	三	四	一	二	三	一	二	三	一	二	三	一	二	三	一	二	三	
	1																			
特有性																				
保育等級																				
遷徙習性																				
中文俗名																				
Muridae 鼠科																				
田鼯鼠																				
家鼯鼠																				
Muridae 鼠科																				
溝鼠																				
Muridae 鼠科																				
溝鼠																				
Soricidae 尖鼠科																				
臭鼩																				
Vesperilionidae 蝙蝠科																				
東亞家蝠																				
科數																				
種數																				
隻次																				
國道下濕地																				
										科大路三段										
										榮華國小旁										
	103	103	103	104	104	104	104	104	104	104	104	104	104	104	104	104	104	104	104	
	一	二	三	四	一	二	三	一	二	三	一	二	三	一	二	三	一	二	三	
特有性																				
保育等級																				
遷徙習性																				
中文俗名																				
Muridae 鼠科																				
田鼯鼠																				
家鼯鼠																				
Muridae 鼠科																				
溝鼠																				
Muridae 鼠科																				
溝鼠																				
Soricidae 尖鼠科																				
臭鼩																				
Vesperilionidae 蝙蝠科																				
東亞家蝠																				
科數																				
種數																				
隻次																				

表 3.1-7、六堆二期用地與周邊地區之爬蟲類調查記錄

科名	學名	中文俗名	特有性	保育等級	遷徙習性	二期用地												周邊地區											
						103			103			104			104			103			103			104			104		
						一	二	三	四	一	二	三	四	一	二	三	四	一	二	三	四	一	二	三	四	一	二	三	四
Colubridae 黃額蛇科	<i>Elaphe carinata</i>	臭青母				0	0	0	0	0	0	0	0	0	0	0	0	0	0	0	0	0	0	0	0	0	0	0	
Colubridae 黃領蛇科	<i>Ptyas mucosus</i>	南蛇				0	0	0	0	0	0	0	0	0	0	0	0	0	0	0	0	0	0	0	0	0	0	0	
Elapidae 扁蝠蛇科	<i>Bungarus multicinctus</i>	兩傘節		III		0	0	0	0	0	0	0	0	0	0	0	0	0	0	0	0	0	0	0	0	0	0	0	
Typhlopidae 盲蛇科	<i>Ramphotyphlops braminus</i>	盲蛇				0	0	0	0	0	0	0	0	0	0	0	0	0	0	0	0	0	0	0	0	0	0	0	
Gekkonidae 壁虎科	<i>Hemidaactylus bowringii</i>	無疣蜥虎				0	0	0	0	0	0	0	0	0	0	0	0	0	0	0	0	0	0	0	0	0	0	0	
Gekkonidae 壁虎科	<i>Hemidaactylus frenatus</i>	疣尾蜥虎				0	0	0	0	0	0	0	0	0	0	0	0	0	0	0	0	0	0	0	0	0	0	0	
Scincidae 石龍子科	<i>Eutropis multifasciata</i>	多線南蜥			外來	0	0	0	0	1	0	0	0	0	0	0	0	0	0	0	0	0	0	0	0	0	0	0	
					科數	0	0	0	0	1	0	0	0	0	0	0	0	0	0	0	0	0	0	0	0	0	0	0	
					種數	0	0	0	0	1	0	0	0	0	0	0	0	0	0	0	0	0	0	0	0	0	0	0	
					隻次	0	0	0	0	1	0	0	0	0	0	0	0	0	0	0	0	0	0	0	0	0	0	0	
					豐富度																								
					均勻度																								
					Shannon index																								
					Simpson index																								

表 3.1-8、六堆二期用地與周邊地區各樣站之爬蟲類調查紀錄

科名	中文俗名	特有性	保育等級	遷徙習性	二期				二期(空地)				二期(樹林)				麟洛濕地				信義路																																											
					103	103	103	103	104	104	104	104	103	103	103	103	104	104	104	104	103	103	103	103	104	104	104	104																																				
Colubridae 黃領蛇科	臭青母南蛇																																																															
Colubridae 黃領蛇科	雨傘節		III																																																													
Elapidae 蝙蝠蛇科	盲蛇																																																															
Typhlopidae 盲蛇科	無疣蝟虎																																																															
Geckkonidae 壁虎科	疣尾蝟虎																																																															
Geckkonidae 壁虎科	多線南蜥																																																															
Scincidae 石龍子科	科數																																																															
	種數																																																															
	隻數																																																															
					國道下濕地																				科大路三段																				榮華國小旁																			
Colubridae 黃領蛇科	臭青母南蛇				103	103	103	103	104	104	104	104	103	103	103	103	104	104	104	104	103	103	103	103	104	104	104	104																																				
Colubridae 黃領蛇科	雨傘節		III																																																													
Elapidae 蝙蝠蛇科	盲蛇												1																																																			
Typhlopidae 盲蛇科	無疣蝟虎																																																															
Geckkonidae 壁虎科	疣尾蝟虎																																																															
Geckkonidae 壁虎科	多線南蜥																																																															
Scincidae 石龍子科	科數				5	8	36	25	9	17	9	2	2	3	1	2	1	2	1	1	1	1	1	1	1	1	1	1																																				
	種數																																																															
	隻數																																																															
	外來																																																															



表 3.1-9、六堆二期用地與周邊地區之兩棲類調查記錄

科名	學名	中文俗名	特有性	保育等級	遷徙習性	二期用地										周邊地區									
						103		103		104		104		103		103		104		104					
						一	二	三	四	一	二	三	四	一	二	三	四	一	二	三	四				
Bufo	<i>Duttaphrynus melanostictus</i>	黑眶蟾蜍				0	0	0	0	0	0	0	0	0	0	1	2	1	1	1	0	0	2	8	
Dicroglossidae	叉舌蛙科	澤蛙				0	1	3	0	0	0	0	0	0	0	7	4	5	13	0	1	6	36		
Dicroglossidae	叉舌蛙科	虎皮蛙				0	0	0	0	0	0	0	0	0	0	0	0	2	0	0	0	0	2	2	
Microhylidae	狭口蛙科	亞洲錦蛙	外來			0	0	0	0	0	0	0	0	0	0	0	5	0	0	0	0	1	6		
Microhylidae	狭口蛙科	小雨蛙				0	0	0	0	0	0	0	0	0	0	0	2	1	0	0	1	7	11		
Ranidae	赤蛙科	腹斑蛙				0	0	0	0	0	0	0	0	0	0	0	1	0	0	0	0	0	1	1	
Ranidae	赤蛙科	貢德氏赤蛙				0	0	0	0	0	0	0	0	0	7	13	5	2	3	4	15	49	49		
Ranidae	赤蛙科	美洲牛蛙	外來			0	0	0	0	0	0	0	0	0	0	0	0	0	0	0	0	0	0	0	
			科數			0	1	1	0	0	0	0	0	0	1	3	4	4	3	1	3	4	4	4	
			種數			0	1	1	0	0	0	0	0	0	1	3	6	5	3	2	3	5	7	7	
			隻次			0	1	3	0	0	0	0	0	0	4	15	27	14	16	4	6	31	113	117	
			豐富度									0.74	1.52	1.52	0.72	1.12	1.16								
			均勻度									0.81	0.81	0.86	0.55	0.79	0.80								
			Shannon index									0.89	1.45	1.39	0.60	0.87	1.29								
			Simpson index									0.44	0.30	0.29	0.68	0.50	0.33								

表 3.1-10、六堆二期用地與周邊地區各樣站之兩棲類調查紀錄

科名	二期				二期(空地)				二期(樹林)				麟洛濕地				信義路																		
	103	103	103	103	104	104	104	104	104	104	104	104	104	104	104	104	104	104	104	104	104														
特有性	特育等級 遷徙習性																																		
科名	中文俗名																																		
Bufonidae 蟾蜍科	黑眶蟾蜍																																		
Dicroglossidae 叉舌蛙科	澤蛙																																		
Dicroglossidae 叉舌蛙科	虎皮蛙																																		
Microhylidae 狹口蛙科	亞洲錦蛙																																		
Microhylidae 狹口蛙科	小雨蛙																																		
Ranidae 赤蛙科	腹斑蛙																																		
Ranidae 赤蛙科	貢德氏赤蛙																																		
Ranidae 赤蛙科	美洲牛蛙																																		
0 1 1 0 0 0 0 0 0 0 0 0 0 0 0 0 0 0 0 0 0 0				0 0				0 0				0 1 0 1 0 0 0 0 0 0 0 0 0 0 0 0 0 0 0 0 0 0																							
0 1 1 0 0 0 0 0 0 0 0 0 0 0 0 0 0 0 0 0 0 0				0 0				0 0				0 1 0 1 0 0 0 0 0 0 0 0 0 0 0 0 0 0 0 0 0 0																							
0 1 3 0 0 0 0 0 0 0 0 0 0 0 0 0 0 0 0 0 0 0				0 0				0 0				0 2																							
科數				種數				隻次																											
國道下濕地												科大路三段												榮華國小旁											
科名	中文俗名																																		
Bufonidae 蟾蜍科	黑眶蟾蜍																																		
Dicroglossidae 叉舌蛙科	澤蛙																																		
Dicroglossidae 叉舌蛙科	虎皮蛙																																		
Microhylidae 狹口蛙科	亞洲錦蛙																																		
Microhylidae 狹口蛙科	小雨蛙																																		
Ranidae 赤蛙科	腹斑蛙																																		
Ranidae 赤蛙科	貢德氏赤蛙																																		
Ranidae 赤蛙科	美洲牛蛙																																		
0 4 0 0 1 0 2 1 0 2 1 0 2 1 0 2 1 0 2 1 0 2 1				0 0				0 0				0 1																							
0 4 0 0 1 0 2 1 0 2 1 0 2 1 0 2 1 0 2 1 0 2 1				0 0				0 0				0 1																							
0 4 0 0 1 0 2 1 0 2 1 0 2 1 0 2 1 0 2 1 0 2 1				0 0				0 0				0 5 1																							
科數				種數				隻次																											

表 3.1-11、六堆二期用地與周邊地區之蝶類調查記錄

科名	學名	中文名	特有性	保育等級	遷徙習性	二期用地					周邊地區					小計	合計				
						103	103	103	104	104	104	104	104	104	104			104	104		
						一	二	三	四	一	二	三	四	一	二			三	四		
Hesperitidae 弄蝶科	<i>Borbo cinnara</i>	禾弄蝶				0	0	2	0	0	0	0	0	0	0	0	0	0	1	4	
Hesperitidae 弄蝶科	<i>Pamara bada</i>	小稻弄蝶				0	0	0	0	0	0	0	1	0	0	0	0	0	1	1	
Hesperitidae 弄蝶科	<i>Pelopidas agna</i>	尖翅褐弄蝶				0	0	0	0	0	0	0	0	0	0	0	0	0	0	0	0
Hesperitidae 弄蝶科	<i>Potanthus confucius angustatus</i>	黃斑弄蝶				0	0	0	0	0	0	0	1	2	0	0	0	0	4	4	
Hesperitidae 弄蝶科	<i>Stautus gremius</i>	黑星弄蝶				0	0	0	0	0	0	0	1	0	0	0	0	0	1	1	
Lycanidae 灰蝶科	<i>Acytolepis puspia myla</i>	台灣琉璃小灰蝶				0	0	0	0	0	0	0	7	4	0	0	0	0	14	14	
Lycanidae 灰蝶科	<i>Catochrypsus panormius exiguus</i>	淡青長尾波紋小灰蝶				0	0	0	0	0	0	0	0	0	0	0	0	0	0	0	
Lycanidae 灰蝶科	<i>Chilades pandava peripatria</i>	東陸蘇鐵小灰蝶				0	0	0	0	0	0	0	0	0	0	0	0	0	0	0	
Lycanidae 灰蝶科	<i>Euchrypsus crejus</i>	白尾小灰蝶				0	0	0	0	0	0	0	0	0	0	0	0	0	1	1	
Lycanidae 灰蝶科	<i>Freyeria pulii formosanus</i>	東方晶灰蝶				0	6	0	0	0	0	0	1	0	0	0	1	0	2	8	
Lycanidae 灰蝶科	<i>Lampides boeticus</i>	波紋小灰蝶				0	0	0	0	0	0	0	3	2	0	0	0	0	8	8	
Lycanidae 灰蝶科	<i>Megisba malaya sikkima</i>	台灣黑星小灰蝶				0	0	0	0	0	0	0	0	0	0	0	0	0	0	0	
Lycanidae 灰蝶科	<i>Prosotas dubiosa asbolodes</i>	密紋波灰蝶				0	0	0	0	0	0	0	1	0	0	0	0	0	1	1	
Lycanidae 灰蝶科	<i>Prosotas nora formosana</i>	姬波紋小灰蝶				0	0	0	0	0	0	0	0	0	0	0	0	0	0	0	
Lycanidae 灰蝶科	<i>Spalgis epius dilama</i>	白紋黑小灰蝶				0	0	0	0	0	0	0	0	0	0	0	0	0	2	2	
Lycanidae 灰蝶科	<i>Zizeeria karsandra</i>	寬藍灰蝶				0	1	0	0	0	0	0	1	0	0	0	0	0	1	1	
Lycanidae 灰蝶科	<i>Zizeeria maha okinawana</i>	沖繩小灰蝶				0	0	2	1	0	0	0	3	12	41	3	21	0	11	93	
Lycanidae 灰蝶科	<i>Zizina otis riukuensis</i>	微小灰蝶				0	0	1	0	0	0	4	5	0	0	3	35	1	1	48	
Lycanidae 灰蝶科	<i>Zizula hylax</i>	迷你小灰蝶				0	0	0	0	0	0	0	0	0	0	0	0	0	0	0	
Nymphalidae 蛺蝶科	<i>Ariadne ariadne pallidior</i>	樺蛺蝶				0	0	0	2	0	0	0	2	0	0	3	2	0	0	7	
Nymphalidae 蛺蝶科	<i>Cupha erymanthis</i>	黃襟蛺蝶				0	0	0	0	0	0	0	0	0	1	0	0	0	1	2	
Nymphalidae 蛺蝶科	<i>Danaus chryseippus</i>	樺斑蝶				0	1	0	0	0	0	0	1	0	0	1	0	0	0	2	
Nymphalidae 蛺蝶科	<i>Elymnias hypermestra hainana</i>	紫蛇目蝶				0	0	0	0	0	0	0	0	0	0	0	0	0	0	0	
Nymphalidae 蛺蝶科	<i>Euploea sylvestro swinhoei</i>	斯氏紫斑蝶				0	0	0	0	0	0	0	0	0	0	0	1	0	0	0	
Nymphalidae 蛺蝶科	<i>Euploea tulliolus koxinga</i>	小紫斑蝶				0	3	0	0	0	0	0	3	0	0	1	0	0	1	4	
Nymphalidae 蛺蝶科	<i>Hypolimnas bolina kezia</i>	琉球紫蛺蝶				0	0	0	0	0	0	0	0	1	10	1	0	0	1	13	
Nymphalidae 蛺蝶科	<i>Hypolimnas misippus</i>	雌紅紫蛺蝶				0	0	0	0	0	0	0	0	0	0	0	0	0	0	0	
Nymphalidae 蛺蝶科	<i>Junonia almana</i>	孔雀蛺蝶				0	0	0	0	0	0	1	1	0	0	1	4	0	0	10	
Nymphalidae 蛺蝶科	<i>Junonia lemonias aenaria</i>	眼紋鞍蛺蝶				0	0	0	0	0	0	0	0	0	0	0	0	0	0	0	
Nymphalidae 蛺蝶科	<i>Lethe europa pavida</i>	玉帶蔭蝶				0	0	0	0	0	0	0	0	0	0	0	0	0	0	0	
Nymphalidae 蛺蝶科	<i>Melanitis leda</i>	樹蔭蝶				0	0	0	0	0	0	0	0	0	0	0	0	0	0	0	
Nymphalidae 蛺蝶科	<i>Neptis hylas luculenta</i>	琉球三線蝶				0	0	0	0	0	0	0	0	1	0	0	0	0	1	1	
Nymphalidae 蛺蝶科	<i>Phalanta phalantha</i>	紅擬豹斑蝶				0	0	0	0	0	0	0	0	0	0	13	0	0	0	13	
Nymphalidae 蛺蝶科	<i>Tirumala limniace limniace</i>	青斑蝶				0	0	0	0	0	0	0	0	0	0	0	0	0	1	1	
Nymphalidae 蛺蝶科	<i>Tirumala limniace limniace</i>	淡色小紋青斑蝶				0	1	0	0	0	0	0	0	2	0	0	0	0	0	3	

表 3.1-11、(續)

科名	學名	中文俗名	特有性	保育等級	遷徙習性	二期用地										周邊地區									
						103					104					103					104				
						一	二	三	四	小計	一	二	三	四	小計	一	二	三	四	小計	一	二	三	四	小計
Papilionidae 鳳蝶科	<i>Graphium aganemnon</i>	綠斑鳳蝶				0	0	0	0	0	0	0	0	0	0	0	0	0	0	0	0	0	0	0	0
Papilionidae 鳳蝶科	<i>Graphium sarpedon connectens</i>	青帶鳳蝶				0	0	0	0	0	0	0	0	0	0	2	0	3	2	0	1	0	0	0	0
Papilionidae 鳳蝶科	<i>Papilio demoleus</i>	無尾鳳蝶				0	0	0	0	0	0	0	0	0	0	0	0	3	0	0	2	0	0	0	0
Papilionidae 鳳蝶科	<i>Papilio mennon heronius</i>	大鳳蝶				0	0	0	0	0	0	0	0	0	0	0	0	1	0	0	0	0	0	0	0
Papilionidae 鳳蝶科	<i>Papilio polytes polytes</i>	玉帶鳳蝶				0	0	1	1	0	0	0	0	0	0	0	0	1	3	0	3	0	0	0	0
Papilionidae 鳳蝶科	<i>Papilio protenor protenor</i>	黑鳳蝶				0	0	0	0	0	0	0	0	0	0	0	0	2	0	0	0	0	0	0	0
Pteridae 粉蝶科	<i>Appias lycida Eleonora</i>	台灣粉蝶				0	0	0	0	0	0	0	0	0	0	0	0	1	0	0	0	0	0	0	0
Pteridae 粉蝶科	<i>Appias ofiema peducata</i>	八重山粉蝶				0	0	0	3	0	3	6	0	0	0	0	2	4	85	0	4	0	0	0	0
Pteridae 粉蝶科	<i>Catopsilia pomona</i>	淡黃蝶				0	0	9	3	0	9	21	0	0	0	4	5	11	17	0	14	0	1	0	0
Pteridae 粉蝶科	<i>Catopsilia pyranthe</i>	水青粉蝶				0	0	0	0	0	0	0	0	0	0	0	0	1	0	0	0	0	0	0	0
Pteridae 粉蝶科	<i>Eurema hecabe</i>	荷氏黃蝶				0	0	2	2	0	6	10	0	0	0	6	1	7	24	0	1	6	6	45	55
Pteridae 粉蝶科	<i>Leptostia nina niobe</i>	黑點粉蝶				0	0	1	0	0	1	2	0	0	0	2	2	7	58	2	2	11	84	86	86
Pteridae 粉蝶科	<i>Pteris rapae crucivora</i>	紋白蝶				6	3	0	9	11	4	34	0	0	0	67	11	5	59	20	5	20	187	221	221
			科數			1	3	4	3	1	4	5	0	0	0	3	4	5	5	2	3	4	5	5	5
			種數			1	6	7	7	1	8	16	0	0	0	8	12	24	22	4	9	14	37	38	38
			隻次			6	15	18	21	11	29	101	0	0	0	97	76	78	339	24	26	81	721	822	822
			豐富度				1.85	2.08	1.97		2.08					1.53	2.54	5.28	3.60	0.94	2.46	2.96			
			均勻度				0.87	0.80	0.85		0.87					0.54	0.65	0.90	0.72	0.45	0.80	0.86			
			Shannon index				1.55	1.56	1.66		1.82					1.13	1.62	2.86	2.22	0.62	1.75	2.27			
			Simpson index				0.25	0.30	0.25		0.19					0.50	0.33	0.07	0.15	0.70	0.24	0.13			

表 3.1-12、六堆二期用地與周邊地區各樣站之蝶類調查紀錄(一)

科名	中文俗名	特有性	保育等級	二期				二期(空地)				二期(樹林)				麟洛濕地				信義路																	
				103	103	103	104	104	104	104	103	103	103	104	104	104	104	103	103	103	104	104	104	104													
Hesperiidae 弄蝶科	禾弄蝶			2																																	
Hesperiidae 弄蝶科	小稻弄蝶																																				
Hesperiidae 弄蝶科	尖翅褐弄蝶																																				
Hesperiidae 弄蝶科	黃翅褐弄蝶																																				
Hesperiidae 弄蝶科	黑星弄蝶																																				
Lycanidae 灰蝶科	台灣琉璃小灰蝶																																				
Lycanidae 灰蝶科	淡青長尾尾波紋小灰蝶																																				
Lycanidae 灰蝶科	東陞蘇額小灰蝶																																				
Lycanidae 灰蝶科	白尾小灰蝶																																				
Lycanidae 灰蝶科	東方晶灰蝶																																				
Lycanidae 灰蝶科	波紋小灰蝶																																				
Lycanidae 灰蝶科	台灣黑星小灰蝶																																				
Lycanidae 灰蝶科	密紋波紋小灰蝶																																				
Lycanidae 灰蝶科	姬波紋小灰蝶																																				
Lycanidae 灰蝶科	白紋黑小灰蝶																																				
Lycanidae 灰蝶科	寬藍灰蝶																																				
Lycanidae 灰蝶科	沖繩小灰蝶																																				
Lycanidae 灰蝶科	微小灰蝶																																				
Lycanidae 灰蝶科	迷你小灰蝶																																				
Nymphalidae 蛺蝶科	糖蛺蝶																																				
Nymphalidae 蛺蝶科	黃襟蛺蝶																																				
Nymphalidae 蛺蝶科	樺斑目蝶																																				
Nymphalidae 蛺蝶科	紫蛇目蝶																																				
Nymphalidae 蛺蝶科	斯氏紫斑蝶																																				
Nymphalidae 蛺蝶科	小紫斑蝶																																				
Nymphalidae 蛺蝶科	琉球紫蛺蝶																																				
Nymphalidae 蛺蝶科	雌紅紫蛺蝶																																				
Nymphalidae 蛺蝶科	孔雀蛺蝶																																				
Nymphalidae 蛺蝶科	眼紋擬蛺蝶																																				
Nymphalidae 蛺蝶科	玉帶蛺蝶																																				
Nymphalidae 蛺蝶科	樹蔭蝶																																				
Nymphalidae 蛺蝶科	琉球三線蝶																																				
Nymphalidae 蛺蝶科	紅擬豹斑蝶																																				
Nymphalidae 蛺蝶科	青斑蝶																																				
Nymphalidae 蛺蝶科	淡色小紋青斑蝶																																				





表 3.1-13、(續)

科名	中文俗名	特有性	保育等級	遷徙習性	國道下濕地										科大路三段										榮華國小旁																														
					103	103	103	103	104	104	104	104	104	104	103	103	103	103	104	104	104	104	104	104	103	103	103	103	104	104	104	104	104	104																					
Papilionidae 鳳蝶科	綠斑鳳蝶				1																																																		
Papilionidae 鳳蝶科	青帶鳳蝶				1	1																																																	
Papilionidae 鳳蝶科	無尾鳳蝶				2																																																		
Papilionidae 鳳蝶科	大鳳蝶				1																																																		
Papilionidae 鳳蝶科	玉帶鳳蝶																																																						
Papilionidae 鳳蝶科	黑鳳蝶																																																						
Pieridae 粉蝶科	台灣粉蝶																																																						
Pieridae 粉蝶科	八重山粉蝶					2																																																	
Pieridae 粉蝶科	淡黃蝶				1	3																																																	
Pieridae 粉蝶科	水青粉蝶				1																																																		
Pieridae 粉蝶科	荷氏黃蝶				2	2																																																	
Pieridae 粉蝶科	黑點粉蝶				1																																																		
Pieridae 粉蝶科	紋白蝶				27	3																																																	
Pieridae 粉蝶科	科數				2	3																																																	
Pieridae 粉蝶科	種數				4	3																																																	
Pieridae 粉蝶科	隻次				36	9																																																	



表 3.1-14、六堆二期用地與周邊地區之蜻蛉類調查記錄

科名	學名	中文名俗名	特有性	保育等級	遷徙習性	二期用地										周邊地區										小計	合計	
						二期用地										周邊地區												
						103	103	103	104	104	104	104	104	104	104	103	103	103	104	104	104	104	104	104	104			
Aeshnidae 晏蜓科	<i>Anax parthenope julius</i>	綠胸晏蜓				0	0	0	0	0	0	0	0	0	0	0	0	0	0	0	0	0	0	0	0	1	1	
Coenagrionidae 細蟳科	<i>Agriocnemis femina oryzae</i>	白粉細蟳				0	0	0	0	0	0	0	0	0	0	0	0	0	0	0	0	0	0	0	0	44	44	
Coenagrionidae 細蟳科	<i>Coenagrionis pygmaea</i>	橙尾細蟳				0	0	0	0	0	0	0	0	0	0	0	0	0	0	0	0	0	0	0	0	91	91	
Coenagrionidae 細蟳科	<i>Ceriatrion auranticum ryukyuanum</i>	紅腹細蟳				0	0	0	0	0	0	0	0	0	0	0	0	0	0	0	0	0	0	0	0	73	73	
Coenagrionidae 細蟳科	<i>Ischnura senegalensis</i>	青紋細蟳				0	0	0	0	0	0	0	0	0	0	0	0	0	0	0	0	0	0	0	0	328	328	
Coenagrionidae 細蟳科	<i>Pseudagrion microcephalum</i>	瘦面細蟳				0	0	0	0	0	0	0	0	0	0	0	0	0	0	0	0	0	0	0	0	0	0	0
Coenagrionidae 細蟳科	<i>Pseudagrion pilidorsum</i>	弓背細蟳				0	0	0	0	0	0	0	0	0	0	0	0	0	0	0	0	0	0	0	0	30	30	
Gomphidae 春蜓科	<i>Ictinogomphus rapax</i>	粗胸春蜓				0	0	0	0	0	0	0	0	0	0	0	0	0	0	0	0	0	0	0	0	2	2	
Libellulidae 蜻蛉科	<i>Acisoma panorpoides panorpoides</i>	粗腰蜻蛉				0	0	0	0	0	0	0	0	0	0	0	0	0	0	0	0	0	0	0	0	14	14	
Libellulidae 蜻蛉科	<i>Brachydiplax chalybea flavovittata</i>	橙斑蜻蛉				0	0	0	0	0	0	0	0	0	0	0	0	0	0	0	0	0	0	0	0	6	6	
Libellulidae 蜻蛉科	<i>Brachythemis contaminata</i>	褐斑蜻蛉				0	0	0	0	0	0	0	0	0	0	0	0	0	0	0	0	0	0	0	0	117	117	
Libellulidae 蜻蛉科	<i>Crocothemis servilia servilia</i>	猩紅蜻蛉				0	0	0	0	0	0	0	0	0	0	0	0	0	0	0	0	0	0	0	0	22	22	
Libellulidae 蜻蛉科	<i>Diplacodes trivialis</i>	侏儒蜻蛉				0	0	0	0	0	0	0	0	0	0	0	0	0	0	0	0	0	0	0	0	3	3	
Libellulidae 蜻蛉科	<i>Neurothemis ramburii</i>	羞嬌蜻蛉				0	0	0	0	0	0	0	0	0	0	0	0	0	0	0	0	0	0	0	0	4	4	
Libellulidae 蜻蛉科	<i>Orthetrum pruinatum neglectum</i>	霜白蜻蛉				0	0	0	0	0	0	0	0	0	0	0	0	0	0	0	0	0	0	0	0	9	9	
Libellulidae 蜻蛉科	<i>Orthetrum sabina sabina</i>	杜松蜻蛉				0	0	0	0	0	0	0	0	0	0	0	0	0	0	0	0	0	0	0	0	30	30	
Libellulidae 蜻蛉科	<i>Pantala flavescens</i>	蒲翅蜻蛉				0	0	20	0	0	0	0	0	0	0	0	0	0	0	0	0	0	0	0	0	210	260	
Libellulidae 蜻蛉科	<i>Potamarcha congener congener</i>	溪神蜻蛉				0	0	0	0	0	0	0	0	0	0	0	0	0	0	0	0	0	0	0	0	0	0	0
Libellulidae 蜻蛉科	<i>Pseudothemis zonata</i>	黃幼蜻蛉				0	0	0	0	0	0	0	0	0	0	0	0	0	0	0	0	0	0	0	0	0	0	0
Libellulidae 蜻蛉科	<i>Rhyothemis variegata arria</i>	彩裳蜻蛉				0	0	0	0	0	0	0	0	0	0	0	0	0	0	0	0	0	0	0	0	6	6	
Libellulidae 蜻蛉科	<i>Tramea virginita</i>	大華蜻蛉				0	0	0	0	0	0	0	0	0	0	0	0	0	0	0	0	0	0	0	0	2	2	
Libellulidae 蜻蛉科	<i>Trithemis aurora</i>	紫紅蜻蛉				0	0	0	0	0	0	0	0	0	0	0	0	0	0	0	0	0	0	0	0	25	25	
Libellulidae 蜻蛉科	<i>Trithemis festiva</i>	樂仙蜻蛉				0	0	0	0	0	0	0	0	0	0	0	0	0	0	0	0	0	0	0	0	1	1	
Platycnemididae 琵蟳科	<i>Copera marginipes</i>	脛蹠琵蟳				0	0	0	0	0	0	0	0	0	0	0	0	0	0	0	0	0	0	0	0	18	18	
			科數			0	0	1	0	0	0	0	0	0	0	0	0	0	0	0	0	0	0	0	0	5	5	
			種數			0	0	1	0	0	0	0	0	0	0	0	0	0	0	0	0	0	0	0	0	21	21	
			隻次			0	0	20	0	0	0	0	0	0	0	0	0	0	0	0	0	0	0	0	0	1036	1087	
			豐富度			1.61	2.16	3.20	2.41	1.20	1.93	2.75																
			均勻度			0.47	0.73	0.69	0.66	0.70	0.69	0.72																
			Shannon index			1.03	1.75	1.99	1.74	1.36	1.60	1.91																
			Simpson index			0.57	0.23	0.26	0.27	0.36	0.27	0.25																

表 3.1-15、六堆二期用地與周邊地區各樣站之蜻蛉類調查紀錄(一)

科名	中文名俗名	特有性	保育等級	遷徙習性	二期				二期(空地)				二期(樹林)				麟洛濕地				信義路					
					103	103	103	103	104	104	104	104	103	103	103	103	104	104	104	104	103	103	103	103	104	104
Aeshnidae 晏蜓科	縵胸晏蜓																									
Coenagrionidae 細蟳科	白粉細蟳																									
Coenagrionidae 細蟳科	橙尾細蟳																									
Coenagrionidae 細蟳科	紅腹細蟳																									
Coenagrionidae 細蟳科	青紋細蟳																									
Coenagrionidae 細蟳科	瘦面細蟳																									
Coenagrionidae 細蟳科	弓背細蟳																									
Gomphidae 春蜓科	粗鉤春蜓																									
Libellulidae 蜻蜒科	粗腰蜻蜒																									
Libellulidae 蜻蜒科	橙斑蜻蜒																									
Libellulidae 蜻蜒科	褐斑蜻蜒																									
Libellulidae 蜻蜒科	猩紅蜻蜒																									
Libellulidae 蜻蜒科	侏儒蜻蜒																									
Libellulidae 蜻蜒科	善變蜻蜒																									
Libellulidae 蜻蜒科	霜白蜻蜒																									
Libellulidae 蜻蜒科	杜松蜻蜒																									
Libellulidae 蜻蜒科	薄翅蜻蜒																									
Libellulidae 蜻蜒科	溪神蜻蜒																									
Libellulidae 蜻蜒科	黃幼蜻蜒																									
Libellulidae 蜻蜒科	彩裳蜻蜒																									
Libellulidae 蜻蜒科	大華蜻蜒																									
Libellulidae 蜻蜒科	紫紅蜻蜒																									
Libellulidae 蜻蜒科	樂仙蜻蜒																									
Platycnemididae 琵琶蟳科	琵琶蟳																									
	科數	0	0	1	0	0	0	1	0	0	1	0	0	1	0	0	1	2	3	4	2	1	1	2	0	0
	種數	0	0	1	0	0	0	1	0	0	1	0	0	1	0	0	2	5	9	16	11	2	3	7	0	0
	隻次	0	0	20	0	0	0	26	0	0	26	0	0	26	0	0	53	67	87	124	67	52	80	0	0	

表 3.1-16、六堆二期用地與周邊地區各樣站之蜻蛉類調查紀錄(二)

科名	中文名	特有性 保育等級 遷徙習性																																			
		103	103	103	103	104	104	104	104	104	104	104	104																								
Aeshnidae	翠蜓科	歸胸亞蜓																																			
Coenagrionidae	細蟴科	白粉細蟴																																			
Coenagrionidae	細蟴科	橙尾細蟴																																			
Coenagrionidae	細蟴科	紅腹細蟴																																			
Coenagrionidae	細蟴科	青紋細蟴																																			
Coenagrionidae	細蟴科	瘦面細蟴																																			
Coenagrionidae	細蟴科	弓背細蟴																																			
Gomphidae	春蜓科	粗鉤春蜓																																			
Libellulidae	蜻蛉科	粗腰蜻蛉																																			
Libellulidae	蜻蛉科	橙斑蜻蛉																																			
Libellulidae	蜻蛉科	褐斑蜻蛉																																			
Libellulidae	蜻蛉科	猩紅蜻蛉																																			
Libellulidae	蜻蛉科	侏儒蜻蛉																																			
Libellulidae	蜻蛉科	毒變蜻蛉																																			
Libellulidae	蜻蛉科	霜白蜻蛉																																			
Libellulidae	蜻蛉科	杜松蜻蛉																																			
Libellulidae	蜻蛉科	薄翅蜻蛉																																			
Libellulidae	蜻蛉科	溪神蜻蛉																																			
Libellulidae	蜻蛉科	黃幼蜻蛉																																			
Libellulidae	蜻蛉科	彩裳蜻蛉																																			
Libellulidae	蜻蛉科	大華蜻蛉																																			
Libellulidae	蜻蛉科	紫紅蜻蛉																																			
Libellulidae	蜻蛉科	紫仙蜻蛉																																			
Platycnemididae	琵蟴科	脛躄琵蟴																																			
		1	1	2	1	1	0	2	0	0	2	2	0	0	0	0	1	1	3	2	3	3	3	3													
	科數	1	1	5	1	2	0	3	0	0	4	2	0	0	0	0	1	1	4	2	4	7	6	8													
	種數	38	15	65	10	40	0	9	0	0	7	13	0	0	0	2	53	20	15	19	40	54	54	19													
	隻次																																				
		國道下濕地												科大路三段												榮華國小旁											
		103	103	103	103	104	104	104	104	104	104	104	104	104	104	104	104	104	104	104	104	104	104	104													
		一	二	三	四	一	二	三	四	一	二	三	四	一	二	三	四	一	二	三	四	一	二	三													

表 3.2-1、六堆周邊地區之魚類調查記錄

科名	學名	中文名	特有性	保育等級	圍區外							合計
					103	103	103	103	104	104	104	
					一	二	三	四	一	二	三	
Anabantidae 鬥魚科	<i>Trichogaster trichopterus</i>	三星鬥魚	外來		3		52	7	3	11	94	167
Channidae 鱧科	<i>Channa striata</i>	泰國鱧	外來			8	8	6		3	30	50
Cichlidae 麗魚科	<i>Amphilophus citrimellus</i>	紅魔鬼	外來		1		1		1		3	6
Cichlidae 麗魚科	<i>Cichlasoma citrimellum</i> × <i>C. synspilum</i>	血鸚鵡	外來			3			1			4
Cichlidae 麗魚科	<i>Melanochromis auratus</i>	非洲鳳凰	外來			1				1		2
Cichlidae 麗魚科	<i>Oreochromis</i> sp.	吳郭魚	外來		3	8	4	10		13	2	40
Cyprinidae 鯉科	<i>Candidia barbata</i>	臺灣馬口魚	特有		1	1				1		1
Cyprinidae 鯉科	<i>Carassius auratus auratus</i>	鯽魚										2
Cyprinidae 鯉科	<i>Cyprinus carpio carpio</i>	鯉魚										
Cyprinidae 鯉科	<i>Hemiculter leuciscus</i>	鱗條										
Gobiidae 鰕虎科	<i>Rhinogobius giurinus</i>	極樂吻鰕虎			16	26		4	1			47
Loricariidae 甲鯨科	<i>Pterygoplichthys pardalis</i>	琵琶鼠魚	外來		7	5		8	7	10	15	52
Poeciliidae 花鱗科	<i>Gambusia affinis</i>	大肚魚	外來		94	114	175	18	249	171	32	853
Poeciliidae 花鱗科	<i>Poecilia reticulata</i>	孔雀魚	外來		1	15	3	6	9	30	18	82
Synbranchidae 合鰔魚科	<i>Monopterus albus</i>	黃鱔					1		2	1		4
			科數		6	5	5	6	6	7	5	8
			種數		7	7	9	7	8	9	7	13
			隻次		125	170	248	59	273	241	194	1310
			豐富度		1.24	1.17	1.45	1.47	1.25	1.46	1.14	
			均勻度		0.46	0.55	0.42	0.94	0.21	0.48	0.75	
			Shannon index		0.90	1.08	0.92	1.83	0.44	1.06	1.47	
			Simpson index		0.59	0.48	0.54	0.18	0.83	0.53	0.30	

表 3.2-2、六堆周邊地區各水域樣站之魚類調查記錄 (一)

科名	中文名	特有性	保育等級	麟洛濕地												信義路												國道下濕地											
				103			103			104			104			103			103			104			104			103			103			104			104		
				一	二	三	四	七	三	一	一	二	二	三	三	一	一	二	二	三	三	一	一	二	二	三	三	一	一	二	二	三	三						
Anabantidae	鬥魚科	三星鬥魚	外來		52	7	3	11	94																														
Channidae	鱧科	泰國鱧	外來		2		1	29																															
Cichlidae	麗魚科	紅魔麗	外來																																				
Cichlidae	麗魚科	血鸚鵡	外來																																				
Cichlidae	麗魚科	非洲鳳凰	外來																																				
Cichlidae	麗魚科	吳郭魚	外來		3	8	4	10	2																														
Cyprinidae	鯉科	臺灣馬口魚	特有																																				
Cyprinidae	鯉科	鯽魚			1																																		
Cyprinidae	鯉科	鯉魚																																					
Cyprinidae	鯉科	餐條																																					
Gobiidae	鰕虎科	極樂吻鰕虎			16	26	4	1																															
Loricariidae	甲鯰科	琵琶鼠魚	外來																																				
Poeciliidae	花鱸科	大肚魚	外來																																				
Poeciliidae	花鱸科	孔雀魚	外來																																				
Synbranchidae	合鰓魚科	黃鱔																																					
科數				3	3	3	3	2	3	3	0	0	0	0	0	0	0	0	0	0	0	0	0	0	1	0	1	1	1	0	0								
種數				3	3	3	3	2	3	3	0	0	0	0	0	0	0	0	0	0	0	0	0	0	1	0	1	1	1	0	0								
隻次				20	35	58	21	4	23	125	0	0	0	0	0	0	0	0	0	0	0	0	0	1	0	1	1	1	0	0									

表 3.2-3、六堆周邊地區各水域樣站之魚類調查記錄 (二)

科名	中文名	特有性	保育等級	科大路三段										榮華國小旁									
				103	103	103	103	104	104	104	104	104	104	103	103	103	103	104	104	104	104	104	104
				一	二	三	四	一	二	三	一	二	三	一	二	三	四	一	二	三	一	二	三
Anabantidae 鬥魚科	三星鬥魚	外來																					
Channidae 鱧科	泰國鱧	外來																					
Cichlidae 麗魚科	紅魔鰨	外來																					
Cichlidae 麗魚科	血鸚鵡	外來																					
Cichlidae 麗魚科	非洲鳳凰	外來																					
Cichlidae 麗魚科	吳郭魚	外來																					
Cyprinidae 鯉科	臺灣馬口魚	特有																					
Cyprinidae 鯉科	鯽魚																						
Cyprinidae 鯉科	鯉魚																						
Cyprinidae 鯉科	餐條																						
Gobiidae 鰕虎科	極樂吻鰕虎																						
Loricariidae 甲鯰科	琵琶鼠魚	外來																					
Poeciliidae 花鱗科	大肚魚	外來																					
Poeciliidae 花鱗科	孔雀魚	外來																					
Synbranchidae 合鰓魚科	黃鱔																						
	科數	0	0	0	0	0	0	0	0	0	0	0	0	0	0	0	0	0	0	0			
	種數	0	0	0	0	0	0	0	0	0	0	0	0	0	0	0	0	0	0	0			
	隻次	0	0	0	0	0	0	0	0	0	0	0	0	0	0	0	0	0	0	0			
		7	5	8	8	7	10	15	93	114	175	18	249	171	32	1	15	3	6	9	30		
		3	3	3	3	3	3	4	4	4	6	4	6	8	5	104	135	189	37	268	218		
																					69		

表 3.2-4、六堆周邊地區之水生爬蟲類調查記錄

科名	學名	中文名	特有性	保育等級	園區外										合計		
					103 一	103 二	103 三	103 四	104 一	104 二	104 三	104 四					
Emydidae 澤龜科	<i>Trachemys scripta elegans</i>	巴西龜															
Geoemydidae 地龜科	<i>Mauremys sinensis</i>	斑龜			5					1					1		8
Geoemydidae 地龜科	<i>Mauremys mutica</i>	柴棺龜		II	1												1
Trionychidae 鱉科	<i>Pelodiscus sinensis</i>	鱉			2	0	0	0	0	1	1	1	1	1	1	1	2
		科數			2	0	0	0	0	1	1	1	1	1	1	1	2
		種數			2	0	0	0	0	1	1	1	1	1	1	1	2
		隻次			6	0	0	0	0	1	1	1	1	1	1	1	9
		豐富度			0.56												
		均勻度			0.65												
		Shannon index			0.45												
		Simpson index			0.72												

表 3.2-5、六堆周邊地區各水域樣站之水生爬蟲類調查記錄

科名	中文名	麟洛濕地												信義路												國道下濕地											
		特有性				保育等級				103	103	103	104	104	104	103	103	103	104	104	104	103	103	103	104	104	104										
		一	二	三	四	一	二	三	四	一	二	三	四	一	二	三	四	一	二	三	四	一	二	三	四												
Emydidae	澤龜科									5																											
Geoemydidae	地龜科					II																															
Geoemydidae	柴棺龜									1																											
Trionychidae	鱉科																																				
	科數	2	0	0	0					0	0	0	0	0	0	0	0	0	0	0	0	0	0	0	0												
	種數	2	0	0	0					0	0	0	0	0	0	0	0	0	0	0	0	0	0	0	0												
	隻次	6	0	0	0					0	0	0	0	0	0	0	0	0	0	0	0	0	0	0	0												
		榮華國小旁																																			
		科大路三段																																			
		103	103	103	104	104	104	103	103	103	104	104	103	103	103	104	104	103	103	103	104	104	104	103	103	103	104	104									
科名	中文名	一	二	三	四	一	二	三	四	一	二	三	四	一	二	三	四	一	二	三	四	一	二	三	四	一	二	三	四								
Emydidae	澤龜科																																				
Geoemydidae	地龜科					II																															
Geoemydidae	柴棺龜									1																											
Trionychidae	鱉科																																				
	科數	0	0	0	0					1				0	0	0	0	0	0	0	0	0	0	0	0	0	0	0	0								
	種數	0	0	0	0					1				0	0	0	0	0	0	0	0	0	0	0	0	0	0	0	0								
	隻次	0	0	0	0					1				0	0	0	0	0	0	0	0	0	0	0	0	0	0	0	0								



表 3.2-6、六堆周邊地區之蝦類調查記錄

科名	學名	中文名	特有性	保育等級	圍區外									
					103	103	103	103	104	104	104	104	104	104
Atyidae 匙指蝦科	<i>Caridina</i> sp.	米蝦屬			一	二	三	四	一	二	三	合計		
Palaemonidae 長臂蝦科	<i>Macrobrachium nipponense</i>	日本沼蝦			45	39	3	138	124	62	82	493		
Parastacidae 擬河蝦科	<i>Cherax quadricarinatus</i>	紅螯螯蝦			46	55	10	17	7	15	3	153		
			科數				4	3	3	1	2	13		
			種數		2	2	3	3	3	3	3	3		
			隻次		2	2	3	3	3	3	3	3		
			豐富度		91	94	17	158	134	78	87	659		
			均勻度				0.71	0.40	0.41	0.46	0.45			
			Shannon index				0.87	0.39	0.28	0.51	0.24			
			Simpson index				0.96	0.43	0.31	0.56	0.26			
							0.43	0.77	0.86	0.67	0.89			

表 3.2-7、六堆周邊地區各水域樣站之蝦類調查記錄

科名	中文名	特有性	保育等級	麟洛濕地												信義路												國道下濕地											
				103	103	103	104	104	104	103	103	103	104	104	104	103	103	103	104	104	104	103	103	103	104	104	104												
				一	二	三	四	一	二	三	一	二	三	四	一	二	三	一	二	三	四	一	二	三															
Atyidae 匙指蝦科	米蝦屬			45	55	3	16	7	4	3	7							1							1														
Palaemonidae 長臂蝦科	日本沼蝦			1	1	1	1	1	1	1	2							1	0	0	0	0	0	0	1	0	0	0	0	0	0	0							
Parastacidae 擬河蝦科	紅螯螯蝦			45	55	3	16	7	4	10	10							1	0	0	1	0	0	0	1	0	0	0	0	0	0	0							
		科數		1	1	1	1	1	1	1	2							1	0	0	1	0	0	0	1	0	0	0	0	0	0	0							
		種數		1	1	1	1	1	1	2	2							1	0	0	1	0	0	0	1	0	0	0	0	0	0	0							
		隻次		45	55	3	16	7	4	10	10							1	0	0	1	0	0	0	1	0	0	0	0	0	0	0							
				科大路三段												崇華國小旁																							
				103	103	103	103	104	104	104	104							103	103	103	103	103	104	104	103	103	103	104	104	104	104								
				一	二	三	四	一	二	三	三							一	二	三	四	一	二	一	二	三	四	一	二	三									
Atyidae 匙指蝦科	米蝦屬											45	39				62	45	39	3	138	124	62	75															
Palaemonidae 長臂蝦科	日本沼蝦																	6	1		1		11																
Parastacidae 擬河蝦科	紅螯螯蝦																	4	3	4	3	3	1	2															
		科數		0	0	0	0	0	0	0	0	1	1				1	1	1	3	3	2	3	2															
		種數		0	0	0	0	0	0	0	0	1	1				1	1	1	3	3	2	3	2															
		隻次		0	0	0	0	0	0	0	0	45	39				127	45	39	13	142	127	74	77															

表 3.2-8、六堆周邊地區之螺貝類調查記錄

科名	學名	中文名	特有性	保育等級	園區外									
					一	二	三	四	一	二	三	合計		
Ampullariidae 蘋果螺科	<i>Pomacea canaliculata</i>	福壽螺			103	103	103	103	104	104	104	104		
Corbiculidae 蜆科	<i>Corbicula fluminea</i>	臺灣蜆			4	35	2	3	3	10	17	74		
Lymnaeidae 椎實螺科	<i>Austropeplea ollula</i>	小椎實螺			6	2	1	3	4	2	2	19		
Lymnaeidae 椎實螺科	<i>Radix swinhoei</i>	台灣椎實螺			3	1	1	4	4	4	3	5		
Physidae 囊螺科	<i>Physa acuta</i>	囊螺			3	2	2	2	10	2	2	19		
Planorbidae 扁蝨科	<i>Gyraulus spirillus</i>	圓口扁蝨			2		14	8	1	6	26	57		
Pleuroceridae 川蝨科	<i>Semisulcospira libertina</i>	川蝨							6	6		6		
Thiaridae 錐蝨科	<i>Melanooides maculata</i>	斑蝨			14	13	1	10	10			48		
Thiaridae 錐蝨科	<i>Melanooides tuberculatus tuberculatus</i>	網蝨							6		8	19		
Thiaridae 錐蝨科	<i>Stenomelania plicaria</i>	錐蝨			7	4	2	12	5		13	43		
Thiaridae 錐蝨科	<i>Tarebia granifera</i>	瘤蝨												
Thiaridae 錐蝨科	<i>Thiara riqueti</i>	流紋蝨			1	10	5	15	5	11	1	1		
Thiaridae 錐蝨科	<i>Thiara scabra</i>	塔蝨									5	52		
Viviparidae 田螺科	<i>Cipangopaludina chinensis</i>	圓田螺								1		1		
Viviparidae 田螺科	<i>Cipangopaludina miyagii</i>	稜田螺			13	5	6	8	2	7	5	46		
Viviparidae 田螺科	<i>Sinotaia quadrata</i>	石田螺			7	6	6	7	5	8	7	8		
		科數			9	8	9	9	7	11	10	14		
		種數			53	72	37	65	27	67	82	403		
		隻數			2.01	1.64	2.22	1.92	1.82	2.38	2.04			
		豐富度			0.88	0.74	0.82	0.92	0.86	0.94	0.83			
		均勻度			1.93	1.54	1.81	2.02	1.67	2.25	1.91			
		Shannon index			0.17	0.30	0.21	0.15	0.23	0.11	0.19			
		Simpson index												

表 3.2-9、六堆周邊地區各水域樣站之螺貝類調查記錄 (一)

科名	學名	中文名	特有性	保育等級	麟洛濕地				信義路				國道下濕地						
					103	103	103	104	104	104	104	104	103	103	103	104	104	104	104
Ampullariidae 蘋果螺科	<i>Pomacea canaliculata</i>	福壽螺			103	103	103	104	104	103	103	103	104	104	103	103	103	104	104
Corbiculidae 蜆科	<i>Corbicula fluminea</i>	臺灣蜆			1	1	1	1	1	1	1	1	1	1	1	1	1	1	1
Lymnaeidae 椎實螺科	<i>Austropeplea ollula</i>	小椎實螺			3	1	4	4	2										
Lymnaeidae 椎實螺科	<i>Radix swinhoei</i>	台灣椎實螺			2			1											
Physidae 囊螺科	<i>Physa acuta</i>	囊螺			14	4	1	1	25						2	4	1	5	1
Planorbidae 扁蝸科	<i>Gyraulus spirillus</i>	圓口扁蝸																	
Pleuroceridae 川蝸科	<i>Semisulcospira libertina</i>	川蝸																	
Thiaridae 錐蝸科	<i>Melanooides maculata</i>	斑蝸			10	6	1												
Thiaridae 錐蝸科	<i>Melanooides tuberculatus tuberculatus</i>	網蝸																	
Thiaridae 錐蝸科	<i>Stenomelania plicaria</i>	錐蝸					1												
Thiaridae 錐蝸科	<i>Tarebia granifera</i>	瘤蝸																	
Thiaridae 錐蝸科	<i>Thiara riqueti</i>	流紋蝸																	
Thiaridae 錐蝸科	<i>Thiara scabra</i>	塔蝸			1														
Viviparidae 田螺科	<i>Cipangopaludina chinensis</i>	圓田螺					1												
Viviparidae 田螺科	<i>Cipangopaludina miyagii</i>	稜田螺			4	1		2											1
Viviparidae 田螺科	<i>Simotai quadrata</i>	石田螺			4	3	2	2	0	4	2	0	0	0	0	0	0	0	0
			科數		4	3	2	2	0	4	2	0	0	0	0	0	0	0	0
			種數		5	3	3	2	0	5	2	0	0	0	0	0	0	0	0
			隻次		20	8	16	8	0	9	27	0	0	0	0	0	0	0	0

表 3.2-10、六堆周邊地區各水域樣站之螺貝類調查記錄 (二)

科名	學名	中文名	特有性	保育等級	科大路三段					榮華國小旁								
					103 一	103 二	103 三	103 四	104 一	104 二	104 三	103 一	103 二	103 三	103 四	104 一	104 二	104 三
Ampullariidae	蘋果螺科	<i>Pomacea canaliculata</i>																
Corbiculidae	蜆科	<i>Corbicula fluminea</i>																
Lymnaeidae	椎實螺科	<i>Austropeplea ollula</i>																
Lymnaeidae	椎實螺科	<i>Radix swinhoei</i>																
Physidae	囊螺科	<i>Physa acuta</i>																
Planorbidae	扁蝸科	<i>Gyraulus spirillus</i>																
Pleuroceridae	川蝸科	<i>Semisulcospira libertina</i>																
Thiaridae	錐蝸科	<i>Melanooides maculata</i>																
Thiaridae	錐蝸科	<i>Melanooides tuberculatus tuberculatus</i>																
Thiaridae	錐蝸科	<i>Senomelania plicaria</i>																
Thiaridae	錐蝸科	<i>Tarebia granifera</i>																
Thiaridae	錐蝸科	<i>Thiara riqueti</i>																
Thiaridae	錐蝸科	<i>Thiara scabra</i>																
Viviparidae	田螺科	<i>Cipangopaludina chinensis</i>																
Viviparidae	田螺科	<i>Cipangopaludina miyagii</i>																
Viviparidae	田螺科	<i>Sinotaia quadrata</i>																
			科數															
			種數															
			隻次															

表 3.2-11、六堆周邊地區之水生昆蟲調查記錄

科名	學名	中文名	特有 性	保育 等級	園區外							合計
					103 一	103 二	103 三	103 四	104 一	104 二	104 三	
Belostomatidae	負蝨科	<i>Diplonychus esakii</i>			3	6	23	11	5	16	6	70
Coenagrionidae	細蟴科				20	11	1	11	24		6	62
Culicidae	蚊科				3	1	11					15
Dytiscidae	龍蝨科				4	1						5
Libellulidae	蜻蜓科				2	3	7	6	8	12	2	40
Naididae	仙女蟲科 A	<i>Limnodrilus hoffmeisteri</i>			60	30	48	76	134	96	90	534
Naididae	仙女蟲科 B	<i>Tubifex tubifex</i>			238	54			180	250	18	740
			科數		6	5	5	4	4	3	4	6
			種數		7	6	5	4	5	4	5	7
			集次		330	95	90	104	351	374	122	1466
			豐富度		1.03	1.10	0.89	0.65	0.68	0.51	0.83	
			均勻度		0.46	0.59	0.74	0.63	0.65	0.62	0.54	
			Shannon index		0.89	1.06	1.19	0.87	1.04	0.86	0.87	
			Simpson index		0.56	0.43	0.37	0.56	0.41	0.52	0.57	

表 3.2-12、六堆周邊地區各水域樣站之水生昆蟲調查記錄

科名	中文名	特有性	保育等級	麟洛濕地								信義路								國道下濕地																																
				103	103	103	103	104	104	104	104	103	103	103	103	104	104	104	104	103	103	103	103	104	104	104	104																									
				1	0	3	2	1	1	3	2	3	2	1	1	2	2	5	2	1	1	3	2	2	1	1	3	2	1	1	1	3	2	2	1	1	3	2	1	1	1	3	2	1	1	1	3					
Belostomatidae	負蝨科			12						1	1						1	1					1						3						4						4											
Coenagrionidae	細蟬科										1						1						1																													
Culicidae	蚊科																																																			
Dytiscidae	龍蝨科																																																			
Libellulidae	蜻蛉科																																																			
Naididae	仙女蟲科 A																																																			
Naididae	仙女蟲科 B																																																			
				科大路三段																																																
				1	0	3	2	1	1	3	2	3	2	1	1	2	2	5	2	1	1	3	2	2	1	1	3	2	1	1	1	3	2	1	1	1	3	2	1	1	1	3	2	1	1	1	3					
Belostomatidae	負蝨科			1	0	3	2	1	1	3	2	3	2	1	1	2	2	5	2	1	1	3	2	2	1	1	3	2	1	1	1	3	2	1	1	1	3	2	1	1	1	3	2	1	1	1	3					
Coenagrionidae	細蟬科																																																			
Culicidae	蚊科																																																			
Dytiscidae	龍蝨科																																																			
Libellulidae	蜻蛉科																																																			
Naididae	仙女蟲科 A																																																			
Naididae	仙女蟲科 B																																																			
				榮華國小旁																																																
				1	0	3	2	1	1	3	2	3	2	1	1	2	2	5	2	1	1	3	2	2	1	1	3	2	1	1	1	3	2	1	1	1	3	2	1	1	1	3	2	1	1	1	3					
Belostomatidae	負蝨科			1	0	3	2	1	1	3	2	3	2	1	1	2	2	5	2	1	1	3	2	2	1	1	3	2	1	1	1	3	2	1	1	1	3	2	1	1	1	3	2	1	1	1	3					
Coenagrionidae	細蟬科																																																			
Culicidae	蚊科																																																			
Dytiscidae	龍蝨科																																																			
Libellulidae	蜻蛉科																																																			
Naididae	仙女蟲科 A																																																			
Naididae	仙女蟲科 B																																																			
				科大路三段																																																
				1	0	3	2	1	1	3	2	3	2	1	1	2	2	5	2	1	1	3	2	2	1	1	3	2	1	1	1	3	2	1	1	1	3	2	1	1	1	3	2	1	1	1	3					
Belostomatidae	負蝨科			1	0	3	2	1	1	3	2	3	2	1	1	2	2	5	2	1	1	3	2	2	1	1	3	2	1	1	1	3	2	1	1	1	3	2	1	1	1	3	2	1	1	1	3					
Coenagrionidae	細蟬科																																																			
Culicidae	蚊科																																																			
Dytiscidae	龍蝨科																																																			
Libellulidae	蜻蛉科																																																			
Naididae	仙女蟲科 A																																																			
Naididae	仙女蟲科 B																																																			

表 3.2-13、六堆周邊地區水域樣站之藻類調查記錄

藻類地點	麟洛濕地	信義路	國道下濕地	科大路三段	榮華國小旁	水質指標
<b>Bacillariophyta 矽藻</b>						
<i>Aulacoseira</i> sp.						ams-βms
<i>Cyclotella meneghiniana</i>	2560	2560				βms-os
<i>Cyclotella</i> sp.	2560	5120		2560		βms-os
<i>Gomphonema</i> sp.	2560	5120		5120		βms-os
<i>Navicula cryptocephala</i>	2560	5120		5120	1280	ams-βms
<i>Navicula gracilis</i>						ams-βms
<i>Navicula placenta</i>		2560		5120		ams-βms
<i>Navicula rhynchocephala</i>	2560					ams-βms
<i>Navicula</i> spp.	5120	5120	5120	5120	2560	ams-βms
<i>Navicula viridula</i>						ams-βms
<i>Nitzschia</i> spp.	5120		5120	2560	2560	ams-βms
<i>Pinnularia</i> sp.			25600			βms-os
<b>Chlorophyta 綠藻</b>						
<i>Ankistrodesmus</i> sp.	2560	5120		5120		
<i>Ankyra</i> sp.	12800	5120		5120		
<i>Chlamydomonas</i> sp.	51200					βms
<i>Chlorella</i> spp.	2560	2560		2560		ams
<i>Chlorogonium</i> sp.	10240					
<i>Closterium</i> sp.	2560	5120		2560		ams-os
<i>Coelastrum</i> sp.	5120	10240		51200		βms
<i>Cosmarium</i> sp.	5120	2560		5120	1280	βms
<i>Crucigeniella crucifera</i>	2560	2560		2560		ams-βms
<i>Crucigeniella lauterbornii</i>	2560					ams-βms
<i>Crucigeniella</i> sp.	10240	10240		10240		ams-βms
<i>Crucigeniella tetrapedia</i>		5120		5120		ams-βms
<i>Dictyosphaerium</i> sp.	2560	5120				
<i>Endorina</i> sp.	1280	2560		2560		βms
<i>Golenkinia</i> sp.	1280	2560				βms
<i>Gonatozygon</i> sp.	1280					βms
<i>Micractinium</i> sp.	2560	2560				
<i>Monoraphidinium arcuatum</i>	5120	5120		5120		βms-os
<i>Monoraphidinium komarkovae</i>	2560	5120		10240		βms-os
<i>Monoraphidinium</i> sp.	3840	10240	2560	10240	2560	βms-os
<i>Oocystis</i> sp.	2560	5120	2560	5120	1280	ams-βms
<i>Pandorina</i> sp.		2560				βms-os
<i>Pediastrum bivae</i>	5120	5120				βms-os
<i>Pediastrum boryanum</i>	2560			5120		βms-os
<i>Pediastrum deplex</i>						βms-os
<i>Pediastrum simple</i>	5120	10240		2560		βms-os
<i>Scedesmus acuminatus</i>		2560		2560		ams-(βms)
<i>Scedesmus dimorphus</i>	25600	2560		2560		ams-(βms)
<i>Scedesmus guaricauda</i>	51200	10240		5120	1280	ams-(βms)
<i>Scedesmus obliquus</i>	51200	2560		5120		ams-(βms)
<i>Scedesmus opoliensis</i>	102400	10240		15360	2560	
<i>Scedesmus</i> sp1.	38400	5120		10240	1280	ams-(βms)
<i>Scedesmus</i> sp2.	38400	5120		5120		ams-(βms)
<i>Scedesmus</i> sp3.	51200	5120		5120		ams-(βms)
<i>Scedesmus</i> sp4.	25600	2560				ams-(βms)
<i>Scedesmus</i> spp.	51200	5120	2560	25600		ams-(βms)
<i>Selenastrum</i> sp.	2560	2560		2560		
<i>Tetradesmus</i> sp.	2560	5120		5120		
<i>Tetraedron</i> sp.	2560	5120				ams-os
<i>Tetraspora</i> sp.	2560					



表 3.2-13、(續)

藻類地點	麟洛濕地	信義路	國道下濕地	科大路三段	榮華國小旁	水質指標
<b>Cyanophyta 藍綠藻</b>						
<i>Chroococcus</i> sp.	5120	5120		5120		βms-os
<i>Merismopedia</i> sp.	20480	10240		25600		αms-(βms)
<i>Microcystis</i> sp.	2560					αms-βms
<i>Oscillatoria</i> sp.		5120		5120	2560	αms-βms
<b>Cryptophytes 隱藻</b>						
<i>Cryptomonas</i> sp.	2560	5120		2560		βms
<b>Euglenophytes 裸藻</b>						
<i>Englena proxima</i>		2560		2560		αms-ps
<i>Englena oxyuris</i>		5120		5120		αms-ps
<i>Englena</i> spp.		5120		10240		αms-ps
<b>原生動物</b>						
<i>Coleps</i> sp.						βms
<i>Strobilidium</i> sp1.			5120		10240	αms-ps
<i>Strobilidium</i> sp2.			2560		15360	αms-ps
<b>Total cell count.總細胞數</b>	642560	232960	51200	296960	44800	
<b>Total species 種類數</b>	47	46	8	40	12	
<b>Shannon's 多樣性指數</b>	3.05	3.72	1.64	3.28	2.03	
<b>Dominance Index 優勢度指數</b>	0.07	0.03	0.29	0.06	0.19	
<b>Species Richness 豐富度</b>	3.44	3.64	0.65	3.09	1.03	
<b>Pielou evenness index 均勻度</b>	0.79	0.97	0.79	0.89	0.82	

## 調查照片（二期用地與周邊地區）



圖一、二期用地空地陸域陷阱回收



圖二、二期用地樹林區陸域陷阱回收





圖三、二期用地樹林區陸域陷阱回收與攝影記錄



圖四、鳥類調查—綠繡眼





圖五、鳥類調查—紅鳩



圖六、鳥類調查—番鴉





圖七、麟洛溼地水域調查－投手拋網



圖八、夜間兩棲類調查－貢德氏赤蛙





圖九、蜻蛉類調查—薄翅蜻蜓



圖十、蜻蛉類調查—褐斑蜻蜓





圖十一、水域調查—三星鬥魚



圖十二、水域調查—吳郭魚





圖十三、水域調查—非洲鳳凰



圖十四、水域陷阱放置





圖十五、蝶類調查—孔雀蛺蝶



圖十六、水域調查—八重山粉蝶

附錄一、六堆客家文化園區與周邊地區之植物名錄

中文科名	中文名	學名	類別	屬性	園區 內	周邊 地區
<b>雙子葉植物</b>						
千屈菜科	大花紫薇	<i>Lagerstroemia speciosa</i>	喬木	栽培	*	
千屈菜科	細葉雪茄花	<i>Cuphea hyssopifolia</i>	灌木	栽培	*	
大戟科	千根草	<i>Chamaesyce thymifolia</i>	草本	原生	*	*
大戟科	小返魂	<i>Phyllanthus amarus</i>	草本	原生	*	*
大戟科	五蕊油柑	<i>Phyllanthus tenellus</i>	灌木	原生	*	
大戟科	白苞猩猩草	<i>Euphorbia heterophylla</i>	草本	栽培		*
大戟科	白飯樹	<i>Flueggea suffruticosa</i>	喬木	原生	*	*
大戟科	禾葉大戟	<i>Euphorbia graminea</i>	草本	歸化	*	*
大戟科	印度鐵莧	<i>Acalypha indica indica</i>	草本	栽培	*	*
大戟科	多花油柑	<i>Phyllanthus multiflorus</i>	灌木	原生	*	*
大戟科	血桐	<i>Macaranga tanarius</i>	喬木	原生	*	*
大戟科	威氏鐵莧	<i>Acalypha wilkesiana</i>	灌木	栽培	*	
大戟科	桔里珍	<i>Antidesma pentandrum var. barbatum</i>	灌木	原生	*	*
大戟科	茄苳	<i>Bischofia javanica</i>	喬木	原生	*	*
大戟科	飛揚草	<i>Chamaesyce hirta</i>	草本	原生	*	*
大戟科	烏白	<i>Sapium sebiferum</i>	喬木	原生	*	*
大戟科	假紫斑大戟	<i>Chamaesyce hypericifolia</i>	草本	歸化	*	*
大戟科	彩葉山漆莖	<i>Breynia nivosa</i>	灌木	栽培	*	
大戟科	猩猩草	<i>Euphorbia cyathophora</i>	草本	栽培		*
大戟科	菲律賓饅頭果	<i>Glochidion philippicum</i>	喬木	原生	*	*
大戟科	蓖麻	<i>Ricinus communis</i>	灌木	歸化	*	*
大戟科	蟲屎	<i>Melanolepis multiglandulosa</i>	灌木	原生	*	*
小二仙草科	粉綠狐尾藻	<i>Myriophyllum aquaticum</i>	草本	栽培	*	
木棉科	美人樹	<i>Chorisia speciosa</i>	喬木	栽培	*	*
木棉科	馬拉巴栗	<i>Pachira macrocarpa</i>	喬木	栽培		*
木犀科	茉莉花	<i>Jasminum sambac</i>	灌木	歸化	*	*
木犀科	桂花	<i>Osmanthus fragrans</i>	喬木	栽培	*	*
木蘭科	白玉蘭	<i>Michelia alba</i>	喬木	栽培	*	*
木蘭科	含笑花	<i>Michelia figo</i>	灌木	栽培		*
火筒樹科	火筒樹	<i>Leea guineensis</i>	灌木	原生	*	
玄參科	泥花草	<i>Lindernia antipoda</i>	草本	原生	*	*
玄參科	通泉草	<i>Mazus pumilus</i>	草本	原生	*	*
玄參科	野甘草	<i>Scopia dulcis</i>	草本	歸化	*	*

玄參科	黃花過長沙舅	<i>Mecardonia procumbens</i>	草本	歸化	*	
玄參科	藍豬耳	<i>Lindernia crustacea</i>	草本	原生	*	*
田麻科	繩黃麻	<i>Corchorus aestuans aestuans</i>	草本	原生	*	*
白花菜科	平伏莖白花菜	<i>Cleome rutidosperma</i>	草本	原生	*	*
白花菜科	向天黃	<i>Cleome viscosa</i>	草本	原生		*
石竹科	菁芳草	<i>Drymaria cordata diandra</i>	草本	原生	*	
安息香科	九芎	<i>Lagerstroemia subcostata</i>	灌木	原生	*	
西番蓮科	三角葉西番蓮	<i>Passiflora suberosa</i>	草本	原生	*	*
西番蓮科	毛西番蓮	<i>Passiflora foetida</i>	草本	栽培	*	*
夾竹桃科	山馬茶	<i>Tabernaemontana pandacaqui</i>	灌木	原生	*	*
夾竹桃科	黑板樹	<i>Alstonia scholaris</i>	喬木	栽培	*	*
夾竹桃科	雞蛋花	<i>Plumeria rubra</i>	灌木	栽培	*	*
夾竹桃科	蘭嶼馬蹄花	<i>Tabernaemontana subglobosa</i>	灌木	原生	*	*
忍冬科	冇骨消	<i>Sambucus chinensis</i>	灌木	原生	*	
豆科	水黃皮	<i>Pongamia pinnata</i>	喬木	原生		*
豆科	印度紫檀	<i>Pterocarpus indicus</i>	喬木	栽培		*
豆科	羊蹄甲	<i>Bauhinia purpurea</i>	喬木	栽培	*	
豆科	含羞草	<i>Mimosa pudica</i>	草本	歸化	*	*
豆科	阿勃勒	<i>Cassia fistula</i>	喬木	栽培	*	*
豆科	雨豆樹	<i>Samanea saman</i>	喬木	栽培	*	
豆科	盾柱木	<i>Peltophorum pterocarpum</i>	喬木	栽培	*	
豆科	黃野百合	<i>Crotalaria pallida</i> Aiton var. <i>obovata</i>	草本	原生		*
豆科	圓葉煉莢豆	<i>Alysicarpus ovalifolius</i>	草本	原生	*	*
豆科	煉莢豆	<i>Alysicarpus vaginalis</i>	草本	原生	*	*
豆科	銀合歡	<i>Leucaena leucocephala</i>	灌木	歸化		*
豆科	鳳凰木	<i>Delonix regia</i>	喬木	栽培	*	*
豆科	寬翼豆	<i>Macroptilium lathyroides</i>	草本	原生		*
豆科	蔓花生	<i>Arachis duranensis</i>	草本	歸化	*	
豆科	賽芻豆	<i>Macroptilium atropurpureus</i>	草本	歸化	*	
豆科	蠅翼草	<i>Desmodium triflorum</i>	草本	原生	*	*
使君子科	小葉欖仁	<i>Terminalia mantalyi</i>	喬木	栽培	*	*
使君子科	欖仁	<i>Terminalia catappa</i>	喬木	原生	*	*
芸香科	月橘	<i>Murraya paniculata</i>	灌木	原生	*	*
柳葉菜科	水丁香	<i>Ludwigia octovalvis</i>	草本	原生	*	*
茄科	山煙草	<i>Solanum erianthum</i>	草本	原生	*	*
茄科	羊不食	<i>Solanum lasiocarpum</i>	草本	原生	*	
茄科	萬桃花	<i>Solanum torvum</i>	灌木	原生	*	*

茄科	瑪瑙珠	<i>Solanum diphyllum</i>	草本	原生	*	*
茄科	皺葉煙草	<i>Nicotiana plumbaginifolia</i>	草本	原生	*	*
茄科	燈籠草	<i>Physalis angulata</i>	草本	原生	*	*
茄科	龍葵	<i>Solanum nigrum</i>	草本	原生	*	*
桑科	小葉桑	<i>Morus australis</i>	喬木	原生	*	*
桑科	雀榕	<i>Ficus subpisocarpa</i>	喬木	原生	*	*
桑科	稜果榕	<i>Ficus septica</i>	喬木	原生	*	*
桑科	榕樹	<i>Ficus microcarpa</i>	喬木	原生	*	*
桑科	構樹	<i>Broussonetia papyrifera</i>	喬木	原生	*	*
桑科	澀葉榕	<i>Ficus irisana</i>	喬木	原生	*	
桑科	麵包樹	<i>Artocarpus incisus</i>	喬木	栽培	*	
馬齒莧科	馬齒莧	<i>Portulaca oleracea</i>	草本	原生	*	
馬鞭草科	杜虹花	<i>Callicarpa formosana formosana</i>	喬木	原生	*	
馬鞭草科	金露花	<i>Duranta repens</i>	灌木	栽培	*	*
馬鞭草科	長穗木	<i>Stachytarpheta jamaicensis</i>	草本	歸化	*	*
馬鞭草科	紅萼龍吐珠	<i>Clerodendrum thomsoniae</i>	草本	栽培	*	
馬鞭草科	臭娘子	<i>Premna serratifolia</i>	喬木	原生	*	
馬鞭草科	馬纓丹	<i>Lantana camara</i>	灌木	歸化	*	*
茜草科	大王仙丹	<i>Ixora duffii</i>	灌木	栽培	*	*
茜草科	六月雪	<i>Serissa serissoides</i>	灌木	栽培	*	
茜草科	玉葉金花	<i>Mussaenda parviflora</i>	灌木	原生	*	
茜草科	光葉鴨舌癩舅	<i>Spermacoce assurgens</i>	草本	原生	*	*
茜草科	矮仙丹花	<i>Ixora x williamsii</i>	灌木	栽培	*	*
茜草科	繁星花	<i>Pentas lanceolata</i>	草本	栽培	*	
茜草科	雞屎藤	<i>Paederia foetida</i>	藤蔓	原生	*	*
茜草科	繖花龍吐珠	<i>Hedyotis corymbosa</i>	草本	栽培	*	*
旋花科	紅花野牽牛	<i>Ipomoea triloba</i>	草本	原生	*	*
旋花科	野牽牛	<i>Ipomoea obscura</i>	藤蔓	原生	*	*
旋花科	碗仔花	<i>Ipomoea hederacea</i>	草本	原生	*	*
旋花科	銳葉牽牛	<i>Ipomoea indica</i>	藤蔓	歸化	*	*
旋花科	甕菜(空心菜)	<i>Ipomoea aquatica</i>	草本	栽培	*	*
梧桐科	野路葵	<i>Melochia corchorifolia</i>	草本	原生		*
莧科	毛蓮子草	<i>Alternanthera bettzickiana</i>	草本	歸化	*	*
莧科	刺莧	<i>Amaranthus spinosus.</i>	草本	歸化		*
莧科	青莧	<i>Amaranthus patulus</i>	草本	歸化	*	*
莧科	青葙	<i>Celosia argentea</i>	草本	原生	*	*
莧科	假千日紅	<i>Gomphrena celosioides</i>	草本	歸化	*	

莧科	野莧菜	<i>Amaranthus viridis</i>	草本	歸化		*
莧科	蓮子草	<i>Alternanthera sessilis</i>	草本	原生	*	
野牡丹科	蔓性野牡丹	<i>Schizocentron elegans</i>	藤蔓	栽培	*	*
無患子科	倒地鈴	<i>Cardiospermum halicacabum</i>	藤蔓	歸化	*	*
無患子科	無患子	<i>Sapindus mukorossii</i>	喬木	原生	*	*
無患子科	臺灣欒樹	<i>Koelreuteria henryi</i>	喬木	特有	*	*
紫金牛科	春不老	<i>Ardisia squamulosa</i>	灌木	原生	*	*
紫金牛科	樹杞	<i>Ardisia sieboldii</i>	喬木	原生		*
紫茉莉科	九重葛	<i>Bougainvillea spectabilis</i>	藤蔓	栽培		*
紫茉莉科	紅花黃細心	<i>Boerhavia coccinea</i>	草本	栽培	*	*
紫葳科	紫葳	<i>Campsis grandiflora</i>	喬木	栽培	*	
紫葳科	黃花風鈴木	<i>Tabebuia chrysantha</i>	喬木	栽培	*	
紫葳科	藍花楹	<i>Jacaranda acutifolia Humb</i>	喬木	栽培	*	
菊科	一枝香	<i>Vernonia cinerea cinerea</i>	草本	原生	*	*
菊科	大花咸豐草	<i>Bidens pilosa var. radiata</i>	草本	歸化	*	*
菊科	石胡荽	<i>Centipeda minima</i>	草本	原生	*	
菊科	兔兒菜	<i>Ixeris chinensis</i>	草本	原生	*	*
菊科	長柄菊	<i>Tridax procumbens</i>	草本	歸化	*	*
菊科	昭和草	<i>Crassocephalum crepidioides</i>	草本	歸化	*	*
菊科	苦蕒菜	<i>Sonchus oleraceus</i>	草本	原生	*	
菊科	香澤蘭	<i>Chromolaena odorata</i>	草本	歸化	*	*
菊科	野茼蒿	<i>Conyza sumatrensis</i>	草本	歸化		*
菊科	紫花藿香薷	<i>Ageratum houstonianum</i>	草本	歸化	*	*
菊科	紫背草	<i>Emilia sonchifolia var. javanica</i>	草本	原生	*	*
菊科	菲律賓鈕扣花	<i>Centratherum punctatum fruticosum</i>	草本	歸化	*	
菊科	黃鵪菜	<i>Youngia japonica japonica</i>	草本	原生	*	*
菊科	銀膠菊	<i>Parthenium hysterophorus</i>	草本	歸化	*	*
菊科	貓腥草	<i>Praxelis clematidea</i>	草本	原生	*	*
菊科	蟛蜞菊	<i>Wedelia chinensis</i>	藤蔓	原生	*	
菊科	藿香薷	<i>Ageratum conyzoides</i>	草本	歸化	*	*
菊科	鱧腸	<i>Eclipta prostrata</i>	草本	原生	*	*
酢漿草科	紫花酢漿草	<i>Oxalis corymbosa</i>	草本	原生	*	*
酢漿草科	酢醬草	<i>Oxalis corniculata</i>	草本	原生	*	*
楊柳科	垂柳	<i>Salix babylonica</i>	喬木	栽培	*	
榆科	欖	<i>Zelkova serrata</i>	喬木	原生	*	*
楝科	大葉桃花心木	<i>Swietenia macrophylla</i>	喬木	栽培	*	*
楝科	棟(苦棟)	<i>Melia azedarach</i>	喬木	原生	*	*

葡萄科	虎葛	<i>Cayratia japonica</i>	藤蔓	原生	*	*
葡萄科	漢氏山葡萄	<i>Ampelopsis brevipedunculata</i> var. <i>hancei</i>	藤蔓	原生	*	*
睡蓮科	齒葉睡蓮	<i>Nymphaea lotus</i> var. <i>dentata</i>	草本	栽培	*	*
樟科	香楠	<i>Machilus zuihoensis</i>	喬木	特有	*	
樟科	樟	<i>Cinnamomum camphora</i>	喬木	原生	*	*
蓼科	毛蓼	<i>Polygonum barbatum</i>	草本	原生	*	*
蓼科	火炭母草	<i>Polygonum chinense</i>	草本	原生	*	*
錦葵科	朱槿	<i>Hibiscus rosa-sinensis</i>	灌木	栽培		*
錦葵科	金午時花	<i>Sida rhombifolia</i>	草本	原生	*	*
錦葵科	重瓣芙蓉	<i>Hibiscus mutabilis</i> var. <i>roseo-plenus</i>	灌木	栽培	*	
錦葵科	細葉金午時花	<i>Sida acuta</i>	草本	原生		*
錦葵科	黃槿	<i>Hibiscus tiliaceus</i>	喬木	原生	*	*
錦葵科	賽葵	<i>Malvastrum coromandelianum</i>	草本	原生		*
龍膽科	印度苦菜	<i>Nymphoides indica</i>	草本	原生	*	
蕁麻科	小葉冷水麻	<i>Pilea microphylla</i>	草本	原生	*	*
蕁麻科	苧麻	<i>Boehmeria nivea</i>	草本	歸化		*
爵床科	小蝦花	<i>Calliaspidia guttata</i>	草本	栽培	*	
爵床科	卵葉鱗球花	<i>Lepidagathis inaequalis</i>	草本	原生	*	
爵床科	翠蘆莉	<i>Ruellia brittoniana</i>	草本	歸化	*	
爵床科	爵床	<i>Justicia procumbens</i>	草本	原生		*
薔薇科	山枇杷	<i>Eriobotrya deflexa</i>	灌木	特有		*
繖形科	銅錢草	<i>Hydrocotyle verticillata</i>	藤蔓	栽培	*	*
蘿藦科	尖尾鳳(馬利筋)	<i>Asclepias curassavica</i>	草本	歸化	*	
<b>單子葉植物</b>						
天南星科	大萍	<i>Pistia stratiotes</i>	草本	歸化	*	*
天南星科	水菖蒲	<i>Acorus calamus</i>	草本	栽培		*
天南星科	合果芋	<i>Syngonium podophyllum</i>	藤蔓	栽培	*	
天南星科	芋	<i>Colocasia esculenta</i>	草本	栽培	*	*
天南星科	姑婆芋	<i>Alocasia odora</i>	草本	原生	*	*
石蒜科	文殊蘭	<i>Crinum asiaticum</i>	草本	栽培	*	*
石蒜科	黃蔥蘭	<i>Zephyranthes citrina</i>	草本	原生	*	
禾本科	大黍	<i>Panicum maximum</i>	草本	歸化	*	*
禾本科	巴拉草	<i>Brachiaria mutica</i>	草本	歸化	*	*
禾本科	牛筋草	<i>Eleusine indica</i>	草本	原生	*	*
禾本科	白茅	<i>Imperata cylindrica</i> var. <i>major</i>	草本	原生	*	*
禾本科	地毯草	<i>Axonopus compressus</i>	草本	歸化	*	*
禾本科	兩耳草	<i>Paspalum conjugatum</i>	草本	原生	*	*

禾本科	孟仁草	<i>Chloris barbata</i>	草本	歸化	*	*
禾本科	狗尾草	<i>Setaria viridis</i>	草本	原生	*	
禾本科	紅毛草	<i>Rhynchelytrum repens</i>	草本	歸化		*
禾本科	倒刺狗尾草	<i>Setaria verticillata</i>	草本	原生	*	*
禾本科	桂竹	<i>Phyllostachys makinoi</i>	喬木	特有	*	
禾本科	甜根子草	<i>Saccharum spontaneum</i>	草本	原生	*	*
禾本科	棕葉狗尾草	<i>Setaria palmifolia</i>	草本	歸化		*
禾本科	開卡蘆	<i>Phragmites vallatoria</i>	灌木	原生		*
禾本科	蒺藜草	<i>Cenchrus echinatus</i>	草本	歸化	*	*
禾本科	鋪地黍	<i>Panicum repens</i>	草本	原生	*	*
禾本科	龍爪茅	<i>Dactyloctenium aegyptium</i>	草本	原生	*	*
禾本科	鯽魚草	<i>Eragrostis amabilis</i>	草本	原生	*	*
禾本科	蘆葦	<i>Phragmites australis</i>	灌木	原生	*	
美人蕉科	美人蕉	<i>Canna indica</i>	草本	栽培	*	*
香蒲科	香蒲	<i>Typha orientalis</i>	草本	原生	*	*
旅人蕉科	天堂鳥	<i>Strelitzia reginae</i>	草本	栽培	*	
莎草科	扁穗莎草	<i>Cyperus compressus</i>	草本	原生	*	*
莎草科	風車草	<i>Cyperus involucratus</i>	草本	歸化	*	*
莎草科	香附子	<i>Cyperus rotundus</i>	草本	原生	*	*
莎草科	紙莎草	<i>Cyperus papyrus</i>	草本	栽培	*	*
莎草科	疏穗莎草	<i>Cyperus distans</i>	草本	原生	*	*
莎草科	葶薺	<i>Eleocharis dulcis</i> var. <i>dulcis</i>	草本	原生	*	
莎草科	單穗水蜈蚣	<i>Kyllinga nemoralis</i>	草本	原生	*	*
莎草科	短葉水蜈蚣	<i>Kyllinga brevifolia</i>	草本	原生	*	*
莎草科	斷節莎	<i>Torulinum odoratum</i>	草本	原生		*
棕櫚科	可可椰子	<i>Cocos nucifera</i>	喬木	栽培	*	
棕櫚科	黃椰子	<i>Chrysalidocarpus lutescens</i>	喬木	栽培	*	*
棕櫚科	臺灣海棗	<i>Phoenix hanceana</i>	灌木	原生	*	*
棕櫚科	檳榔	<i>Areca catechu</i>	喬木	栽培	*	*
鳶尾科	射干	<i>Belamcanda chinensis</i>	草本	栽培	*	
澤瀉科	澤瀉	<i>Alisma canaliculatum</i>	草本	原生	*	
鴨跖草科	紫背萬年青	<i>Rhoeo spathacea</i>	草本	栽培	*	*
鴨跖草科	鴨跖草	<i>Commelina communis</i>	草本	栽培	*	*
龍舌蘭科	朱蕉	<i>Cordyline terminalis</i>	草本	栽培	*	*
龍舌蘭科	紅邊竹蕉	<i>Dracaena marginata</i>	灌木	栽培	*	*
薑科	月桃	<i>Alpinia zerumbet</i>	草本	原生	*	*
薑科	斑葉月桃	<i>Alpinia speciosa</i>	草本	栽培	*	

薑科	穗花山柰(野薑花)	<i>Hedychium coronarium</i>	草本	歸化	*	*
露兜樹科	林投	<i>Pandanus odoratissimus</i>	灌木	原生	*	
<b>裸子植物</b>						
柏科	圓柏	<i>Sabina chinensis</i>	灌木	栽培		*
柏科	側柏	<i>Thuja orientalis</i>	灌木	栽培		*
<b>蕨類植物</b>						
木賊科	木賊	<i>Equisetum ramosissimum</i>	草本	原生		*
金星蕨科	密毛毛蕨	<i>Cyclosorus parasiticus</i>	草本	原生	*	
莎草蕨科	海金沙	<i>Lygodium japonicum</i>	草本	原生	*	*
杪羅科	筆筒樹	<i>Cyathea lepifera</i>	灌木	原生	*	*
蓀蕨科	腎蕨	<i>Nephrolepis cordifolia</i>	草本	原生	*	*
鐵角蕨科	山蘇花	<i>Asplenium antiquum</i>	草本	原生	*	*
鱗毛蕨科	過溝菜蕨	<i>Diplazium esculentum</i>	草本	原生	*	*