

客家委員會客家文化發展中心  
「103年度六堆客家文化園區水陸域生態調查計畫」

第一季調查成果報告

開發單位:客家委員會客家文化發展中心

執行監測單位:裕山環境工程(股)公司

提送日期:中華民國 103 年 4 月

# 目 錄

第一章	陸域、水域生態調查 .....	1
	一、調查時間： .....	1
	二、樣點現勘與選擇 .....	1
第二章	生態調查方法 .....	5
	一、陸域生態調查方法 .....	5
	二、水域生態調查方法 .....	10
	三、資料分析與生態環境評估 .....	14
第三章	生態調查結果 .....	16
	一、陸域生態調查結果 .....	16
	二、水域生態調查結果 .....	30
第四章	生態規劃與建議 .....	33
	一、誘鳥及誘蝶 .....	33
	二、景觀池水生植物 .....	41
參考文獻	.....	44
各樣站調查記錄表	.....	75
附錄一	.....	81

## 表目錄

表 1-1、103 年六堆客家文化園區及周邊地區水域生態調查樣站 .....	2
表 3.1-1、植物歸隸特性 .....	45
表 3.1-2、六堆客家文化園區與周邊地區之鳥類調查記錄 .....	46
表 3.1-3、六堆客家文化園區各樣站之鳥類調查記錄 .....	47
表 3.1-4、六堆客家文化園區周邊樣站之鳥類調查記錄 .....	48
表 3.1-5、六堆客家文化園區與周邊地區之哺乳類調查記錄 .....	49
表 3.1-6、六堆客家文化園區內與周邊各樣站之哺乳類調查記錄 .....	50
表 3.1-7、六堆客家文化園區與周邊地區之爬蟲類調查記錄 .....	51
表 3.1-8、六堆客家文化園區內與周邊各樣站之爬蟲類調查記錄 .....	52
表 3.1-9、六堆客家文化園區與周邊地區之兩棲類調查記錄 .....	53
表 3.1-10、六堆客家文化園區內與周邊各樣站之兩棲類調查記錄 .....	54
表 3.1-11、六堆客家文化園區與周邊地區之蝶類調查記錄 .....	55
表 3.1-12、六堆客家文化園區內與周邊各樣站之蝶類調查記錄 .....	56
表 3.1-13、六堆客家文化園區與周邊地區之蜻蛉類調查記錄 .....	57
表 3.1-14、六堆客家文化園區內與周邊各樣站之蜻蛉類調查記錄 .....	58
表 3.2-1、六堆客家文化園區與周邊地區之魚類調查記錄 .....	59
表 3.2-2、六堆客家文化園區內與周邊各樣站之魚類調查記錄 .....	60

表 3.2-3、六堆客家文化園區與周邊地區之水生爬蟲類及蝦蟹類調查記錄.....	61
表 3.2-4、六堆客家文化園區內與周邊各樣站之水生爬蟲類及蝦蟹類 調查記錄.....	62
表 3.2-5、六堆客家文化園區與周邊地區之螺貝類調查記錄.....	63
表 3.2-6、六堆客家文化園區內與周邊各樣站之螺貝類調查記錄.....	64
表 4-1、建議栽種之誘鳥植物與景觀植物.....	65
表 4-2、建議栽種之本土種誘蝶植物.....	67
表 4-3、建議栽種之蝶類幼蟲食草.....	70
表 4-4、同時為誘鳥與誘蝶（蜜源或食草）之植物.....	74
表 4-5、水生植物降低水中氮、磷能力一覽表.....	76

## 圖目錄

圖 1-1、103 年六堆客家文化園區及周邊地區水域生態調查樣站 .....	3
圖 1-2、103 年六堆客家文化園區內水、陸域生態調查樣站 .....	4
圖 3.1-1、調查區域之稀有植物分佈位置 .....	17
圖 3.1-2、調查區域之植被分佈圖 .....	19
圖 3.1-3、調查區域之自然度圖 .....	20
圖 3.1-4、調查區域之保育類鳥種分佈位置 .....	22
圖 3.1-5、調查樣區之鼠籠設置位置 .....	25

# 第一章 陸域、水域生態調查

## 一、調查時間：

本季調查自 103 年 2 月 26 日起至 3 月 13 日結束。

## 二、樣點現勘與選擇

工作團隊於 103 年 2 月 14 日至計畫樣區水域及陸域各站勘查，勘查結果，選定之水域樣站大致與原樣站位置相同(表 1-1、圖 1-1)。其中，園區內之水域樣站分景觀池 I 與景觀池 II(圖 1-2)，生態淨化池則因為有工程進行而未設樣站，以避免工程影響調查結果。

陸域樣站主要以過去既有之樣站位置為依據，同時考量調查路線規劃與調查時程限制，因此，在園區內分 7 大區域(圖 1-2)，而園區外則主要循水域樣站為中心，對週邊地區進行調查(圖 1-1)。

表 1-1、103 年六堆客家文化園區及周邊地區水域生態調查樣站

縣市	鄉鎮	樣點名稱	經度	緯度	海拔	備註
屏東縣	麟洛鄉	麟洛溼地	120, 33'04.76"	22, 39'27.93"	31	池塘
		信義路 10.5k	120, 32'57.20"	22, 39'12.66"	27	排水溝
	長治鄉	國道下方溼地	120, 33'24.61"	22, 39'46.35"	34	池塘
	內埔鄉	榮華國小旁	120, 33'53.14"	22, 39'36.69"	35	排水溝
		六堆客家文化園區	120, 33'34.42"	22, 39'30.87"	34	池塘
		科大路三段	120, 33'09.90"	22, 39'18.37"	28	排水溝

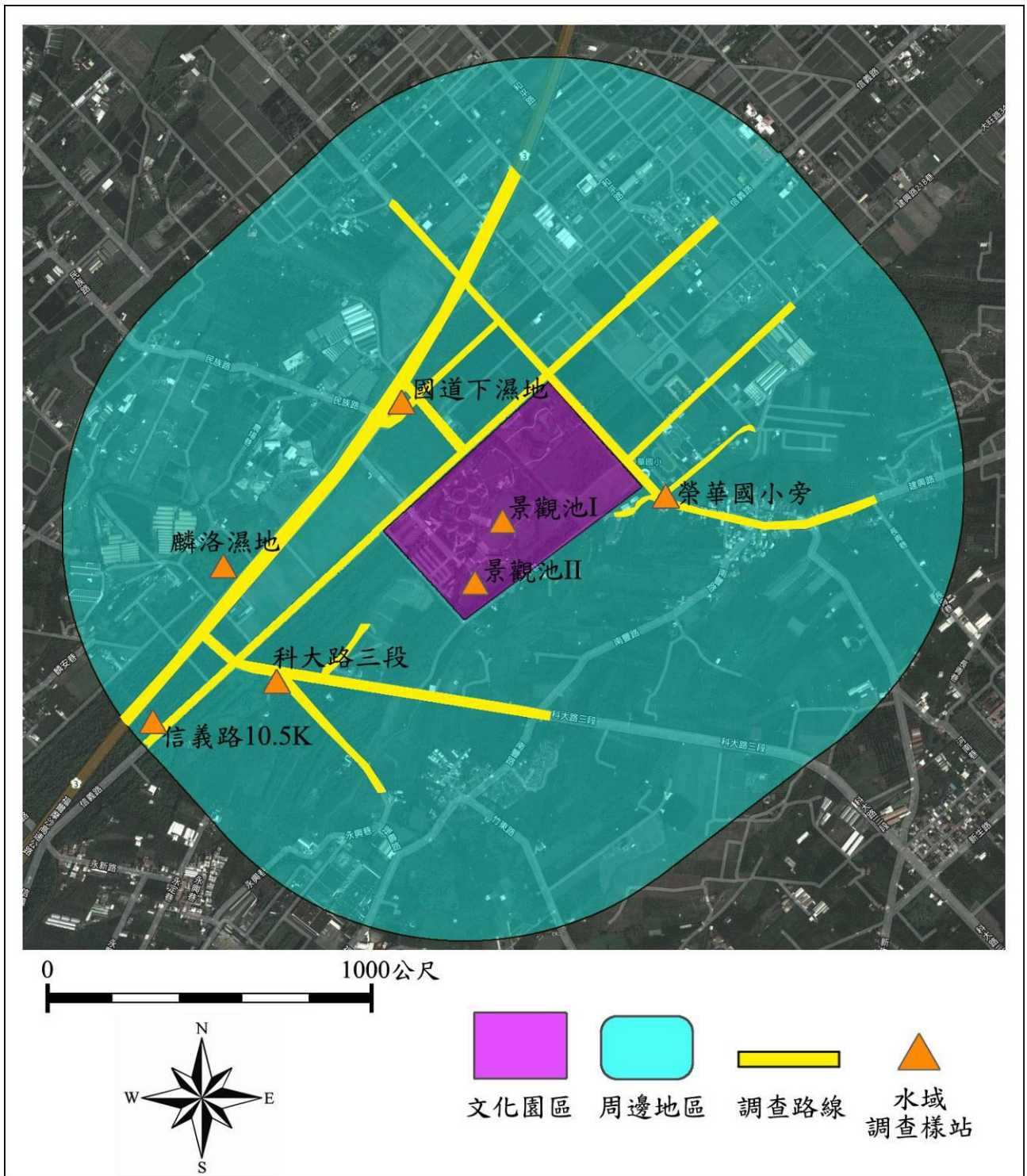
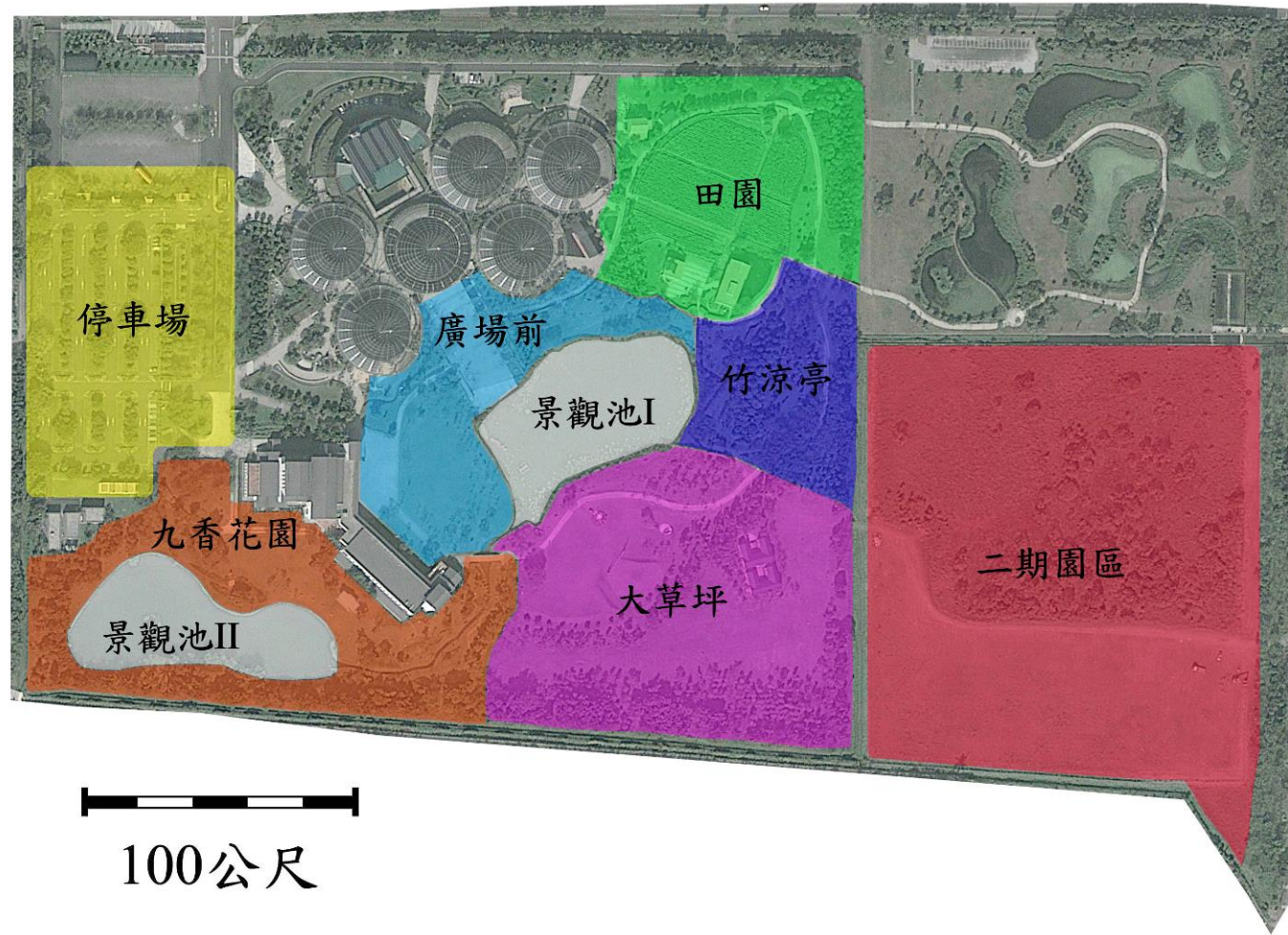


圖 1-1、103 年六堆客家文化園區及周邊地區水域生態調查樣站





陸域	停車場
	九香花園
	廣場前
	田園
	大草坪
	竹涼亭
	二期園區
水域	景觀池 I (廣場前)
	景觀池 II (污水處理廠後)

圖 1-2、103 年六堆客家文化園區內水、陸域生態調查樣站

## 第二章 生態調查方法

### 一、陸域生態調查方法

#### (一) 植物

##### 1. 蒐集相關資料

蒐集計畫路線鄰近各地之相關文獻、種類目錄及分布資料。

##### 2. 田野調查

###### (1) 採集及鑑定

依所預定之調查路線進行沿線植物之調查，沿可行之路線進行採集與記錄，包含特有、原生、歸化及栽植種；而採集之植物則參照 Flora of Taiwan 及植物相關圖鑑等，逐一鑑定核對，以確定種類無誤。

###### (2) 名錄製作及植物種類統計

將野外調查採集、記錄之植物種類列出，依據科、屬及種之學名字母排序，並附上中文名；再加以歸隸特性之統計，以了解當地的植物資源情形。

### (3) 特、稀有種類

就植種調查所得確定稀特有種之狀況及歸納稀有等級。並進一步調查族群大小、分佈狀況及生存壓力及復育可行性。再就每一植被類型進行調查，特別是天然植群，了解其組成及優勢種類。

### (4) 具特殊價值的植物種類

如發現在生態、商業、歷史（如老樹）、美學、科學與教育具特殊價值的植物種類時，需於地圖上將其分佈標示出來，並說明其重要性。

## (二) 鳥類

鳥類調查方式主要是採沿線調查法及定點觀察法。沿線調查法是沿既成道路或小徑以每小時 1.5 公里的步行速度配合 Nikon 8×30 倍雙筒望遠鏡進行調查，記錄沿途所目擊或聽見的鳥種、數量、分佈位置、棲息環境等，以瞭解其季節變化與棲地利用之關係。記錄鳥種及數量，密林草叢間活動鳥種則配合鳴叫聲進行種類辨識和數量的估算。

定點觀察法則為於調查線上選取鳥類常出沒的區域，如

水邊或林邊等處設立觀測點位，每個定點進行 5 分鐘的觀察記錄。由於不同鳥類的活動時間並不一致，為求調查資料之完整，調查分成白天與夜間兩個時段，白天主要配合一般鳥類活動高峰，於日出後三小時內（時段為 06:00~9:00）進行，並於黃昏（時段為 15:00~18:00）時再進行一次。鳥類物種鑑定依據王等（1991）。

### （三）哺乳類

哺乳類主要調查方式分別為沿線調查法（Road sampling）與誘捕法（Trapping）。沿線調查是配合鳥類調查時段，以每小時 1.5 公里的步行速度配合望遠鏡和強力探照燈（夜間使用）利用目視、叫聲等方式紀錄哺乳動物之種類與數量，同時留意路面遭輾斃之死屍殘骸和活動跡象（足印、食痕、排遺及窩穴等）以增加瞭解樣區內大型哺乳類動物之物種組成與數量。

誘捕法則沿鳥類調查路線，選擇草生地與樹林地等較為自然之處，以薛氏捕鼠器或台製老鼠籠等進行小型鼠類誘捕，捕鼠籠內置沾花生醬之地瓜為誘餌，於傍晚施放並於隔日清晨巡視誘捕籠，同時進行餌料更換的工作，調查範圍內共設

置 40 個鼠籠陷阱(每季)，持續捕捉 4 天 3 夜，合計共 120 個捕捉夜。哺乳類種類鑑定依據祁（1998）。

#### （四）爬蟲類

爬蟲類是綜合沿線調查與捕捉調查法等兩種方法，沿線調查法是配合鳥類調查路線與步行速度進行，在一定時間內記下眼睛看到的爬蟲類動物種類與數目。而捕捉調查法則以徒手翻找環境中的遮蔽物(石頭、木頭、樹皮、廢輪胎、廢傢俱等)，並輔助手電筒、耙子等工具檢視洞穴或腐葉泥土，記錄看到與捕捉到的爬蟲類動物後。由於不同種類有其特定的活動時間，為避免遺漏所有可能物種，調查時間區分成白天及夜間等兩時段進行。日間調查時間則尋找個體及活動痕跡（蛇蛻及路死個體）；夜間則以探照燈照射方式進行調查。爬蟲類物種鑑定以呂等（1999）為依據。

#### （五）兩棲類

兩棲類是綜合沿線調查與繁殖地調查等兩種方法，沿線調查法是配合鳥類調查路線與步行速度進行，記錄沿途目擊或聽見鳴叫聲的兩棲類。而繁殖地調查法則是在蛙類聚集繁殖的蓄水池、排水溝或積水處等候記錄。由於不同種類有其

特定的活動時間，為避免遺漏所有可能物種，調查時間區分成白天及夜間等兩時段進行。日間調查時間則尋找個體及活動痕跡（路死個體），同時徒手隨機翻找環境中可能提供躲藏隱蔽之掩蓋場所（石塊、倒木、石縫）。夜間則以探照燈照射方式進行調查。兩生類物種鑑定以呂等（1999）為依據。

#### （六）昆蟲（蝶類、蜻蛉類為主）

蝶類主要是利用沿線調查法及網捕法進行調查。沿線調查法是配合鳥類調查路線與步行速度進行，調查範圍為調查路線兩側 5 公尺內、距地面 5 公尺以下以及在觀察者前方 5 公尺內，記錄所目擊之蝶種與數目，若因飛行快速而無法準確判定時，則以網捕法捕捉進行鑑定。調查時間只在晴天上午約八點半至十一點半進行。蝶種鑑別主要是依據張永仁（2002）、徐堉峰（2004）與國科會數位博物館資料庫（<http://turing.csie.ntu.edu.tw/ncnudlm/>）。

蜻蛉成蟲物種調查主要是沿池塘周邊與溝渠進行，觀察時水陸交界處向陸域及水域各延展 1 公尺作為紀錄範圍，記錄所目擊的蜻蛉類種類與數目，若因飛行快速而無法準確判定時，則以網捕法捕捉進行鑑定。物種鑑別主要以汪良仲

(2000) 為依據。

## 二、水域生態調查方法

### (一) 水域植物

#### 1. 蒐集相關資料

蒐集計畫路線鄰近各地之相關文獻、種類目錄及分布資料。

#### 2. 田野調查

##### (1) 採集及鑑定

依預定之採樣點進行採樣後，採集之水生植物參照 *Flora of Taiwan* 及植物相關圖鑑等，逐一鑑定核對確認種類。

##### (2) 名錄製作及植物種類統計：

將採樣所得之水生植物予以記錄，並將物種類逐項列出，依據科、屬及種之學名字母排序，並附上中文名；再加以歸隸特性之統計，以了解當地的水生植物資源。

(3) 特、稀有種類：

參考台灣地區特稀有植物名錄(黃增泉等，1999)，詳細核對調查所發現之水生植物，是否有特稀有種類。調查確定之稀特有種紀錄水質狀態及歸納稀有等級。進一步調查族群大小、分佈狀況及承受耐力。就每一種類型進行調查，特別是天然族群，了解其組成及優勢種類。

(4) 具特殊價值的植物種類：

如發現具有生態、科學或應用之價值的植物種類時，需於地圖上將其分佈標示出來，並說明其重要性。

(5) 水生植物群落調查

a. 種豐富度：以馬加力指數(Margalef index, MI)計算水生植物群落的種豐富度，其計算式如下：

$$MI = (S-1) / \ln N$$

式中 S 為種的數目；N 為所計數之總個數。

b. 種歧異度:以水生植物群落的種豐富度和均勻度組合算得，以 Shannon & Weaver (1949) 之公式計算而得種歧異度 (H')：

$$H' = - \sum Pi * \log_2 Pi$$



式中  $P_i$  為各藻種出現之頻度。

### c. 浮游藻之豐富度估算

浮游藻類之密度以其在每毫升水中出現之細胞數目表示之，並列出各藻種出現之相對百分率頻度。

## (二) 魚類

魚類採集主要利用網具陷阱進行採樣，分別在文化園區二個主要水池，挑選魚類可能聚集之棲地，設置蛇網（或稱蜈蚣網，網長：360 cm、網目：1.5 cm）調查，蛇網以秋刀魚肉及魚餌為誘餌進行誘捕，放置時間至少兩天。並佐以直接目擊方式調查。

捕捉魚類在現場進行分類及計數後，釋放回原樣區，少數無法鑑定之個體，將攜回實驗室鑑定。魚類物種鑑定依據陳與方（1999）。

## (三) 底棲生物

蝦、蟹類主要是利用蝦籠進行誘捕，於各樣區施放 3 個中型蝦籠（口徑 12cm，長 35cm），以白飯混合魚餌及秋刀魚肉等兩種誘餌進行誘捕，蝦籠放置時間為近黃昏（如

1700-1800 間) 時置入，留置至隔天早晨再回收，留置時間至少 12 小時以上。捕捉個體進行鑑種後，釋放回原水池。蝦類物種鑑定依據施與游 (1998a)，蟹類物種鑑定依據施與游 (1998b)。

#### (四) 水生昆蟲與無脊椎動物

##### 1. 調查方法

水棲無脊椎動物使用手抄網(柄長：100cm、網口長：30cm、網口寬：20 cm、網深：45 cm、網目：1mm) 進行採集，採集時間為 5 分鐘，在池岸懸垂植物或水生植物區之採集，則以手抄網伸入植叢內，再劇烈搖晃，將附著生物搖入網中之方式採集。將所採獲之標本置於 70~75% 酒精內，攜回實驗室進行鑑定與計數。水棲昆蟲之分類層級鑑定至能確定之最低分類階層，分類檢索依循 Pennak (1978)、Morse *et al.* (1994) 及 Dudgeon (1999) 等文獻。

##### 2. 指數分析-Hilsenhoff 科級生物指標

$$\text{Family-level biotic index (FBI)} = \frac{\sum_{i=1}^s (a_i n_i)}{N}$$

其中  $a_i$  表示第  $i$  科之水棲昆蟲之污染忍受值， $n_i$  表示第  $i$  科水棲昆蟲之個體數， $N$  表示各採樣站水棲昆蟲之總

個體數，若該科種無污染忍受值，則在計算時總個體數不含該科種之個體數。水棲昆蟲各科之忍受值主要依據 Hilsenhoff (1988) 所定之標準，然為適切反應台灣地區之水域狀況，部分物種依據梁 (1998) 與田及汪 (2004) 等文獻修改。

水質狀況依據指標值劃分為下列七個水質等級 (Hilsenhoff, 1988)：

Excellent (優良)	: 0.00 < FBI < 3.75
Very good (非常好)	: 3.76 < FBI < 4.25
Good (好)	: 4.26 < FBI < 5.00
Fair (尚可)	: 5.01 < FBI < 5.75
Fairly poor (不佳)	: 5.76 < FBI < 6.50
Poor (差)	: 6.51 < FBI < 7.25
Very poor (非常差)	: 7.26 < FBI < 10.00

### 三、資料分析與生態環境評估

為瞭解各項調查資料所呈現之生態現況，同時建立適當生態指標，以一般常用之群聚指標評估，包括：辛普森指數 (Simpson Index (D))、豐富度 (R)、Shannon 多樣性指數 (H') 及均勻度 (E) (公式依序如下) 來計算環境中物種多樣性的變化，其中

Shannon 多樣性指數對於數量稀少之物種具有較高檢測力。

1. 辛普森指數 (Simpson Index (D)):

$$D = \sum (n_i / N)^2$$

其中， $n_i$  為第  $i$  種生物之個體數； $N$ ：為所有種類之個體數。D 值介於 0 (完全不同) 至 1 (完全相同) 之間，可反映出物種組成變動的趨勢。亦即求得之 D 值越大，則多樣性越低。

2. 豐富度 (R):

$$R = (S - 1) / \ln(n)$$

其中， $S$ ：總物種數； $n$ ：為所有種類之個體數。

3. Shannon 多樣性指數 ( $H'$ ):

$$H' = -\sum p_i \ln(p_i)$$

$P_i$ ：為第  $i$  種生物之個體數佔總個體數之比率

4. 均勻度 ( $E$ ):

$$E = H' / H_{\max}$$

$H'$ ：Shannon 多樣性指數； $H_{\max}$ ： $H$  之可能最大值  $\ln$

$S$ ，其中  $S$  為總物種數

### 第三章 生態調查結果

#### 一、陸域生態調查結果

##### (一) 植物

##### 1. 植被組成

共記錄 67 科 221 種維管束植物（表 3.1-1；附錄 1），包含雙子葉植物 46 科 163 種，單子葉植物有 14 科 51 種，蕨類 7 科 7 種。若依特性區分，特有種 5 種、原生種 133 種、歸化種 29 種，栽培種 54 種。

當中喬木類有 43 種，灌木 32 種，藤本植物有 10 種，草本植物則為 136 種，顯示園區周遭乃以草本植物為主，且多為原生種植物。

##### 2. 稀有植物與老樹

參考文獻資料與植物生態評估技術規範內所列之稀特有植物名錄，發現分布於麟洛濕地內之特有種台灣萍蓬草及大安水蓑衣均屬稀有植物（圖 3.1-1）。此外，調查區域還有特有種植物香楠、台灣欒樹、山枇杷及桂竹等 4 種。不過調查區域內，並未發現政府公告之珍貴老樹。

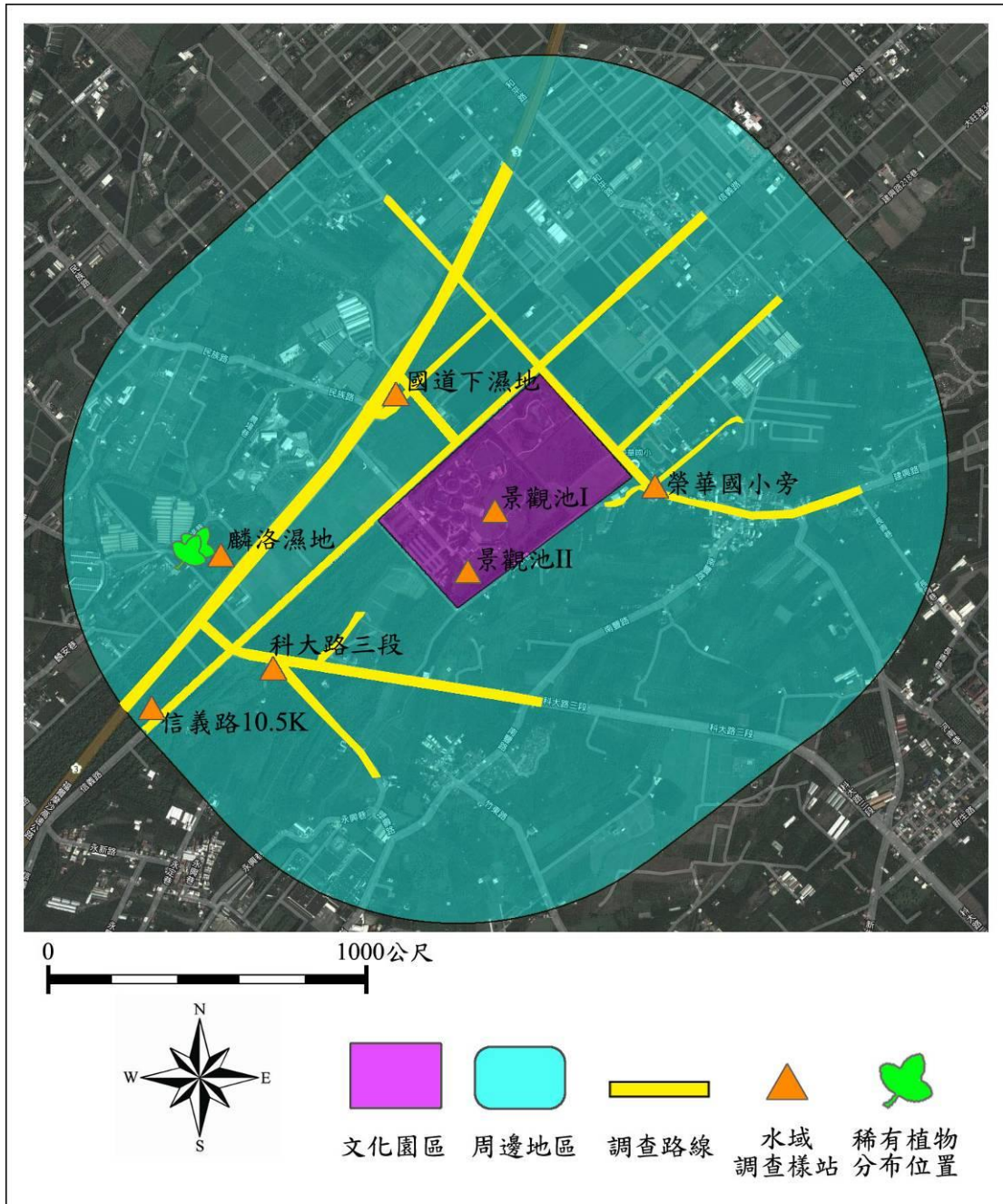


圖 3.1-1、調查區域之稀有植物分佈位置

### 3. 植被類型描述

園區內主要為人工設施，所記錄植物以景觀性植物居多，如有斑葉月桃、細葉雪茄、火焰木、長穗木、矮仙丹、馬纓丹等；周邊地區之土地利用型態較為多樣（圖 3.1-2），可分為生態水池公園、台糖造林地、果園、建築聚落、濕地公園、道路等類型，其中以台糖造林地所佔面積最多，種植之物種大多為台灣欒樹、欖仁、水黃皮、桃花心木及印度紫檀等，果園主要以種植香蕉之面積最大，而在建築聚落與道路區則多種植景觀植栽。

### 4. 自然度分析

調查區域之自然度大至在 0~3 之間（圖 3.1-3），以自然度 2 所佔區域面積較多，而文化園區內之自然度則在 0~2 之間，以自然度 2 所佔區域較多。顯示調查範圍主要為人為干擾頻繁之平原地區，整體植被之自然度低。

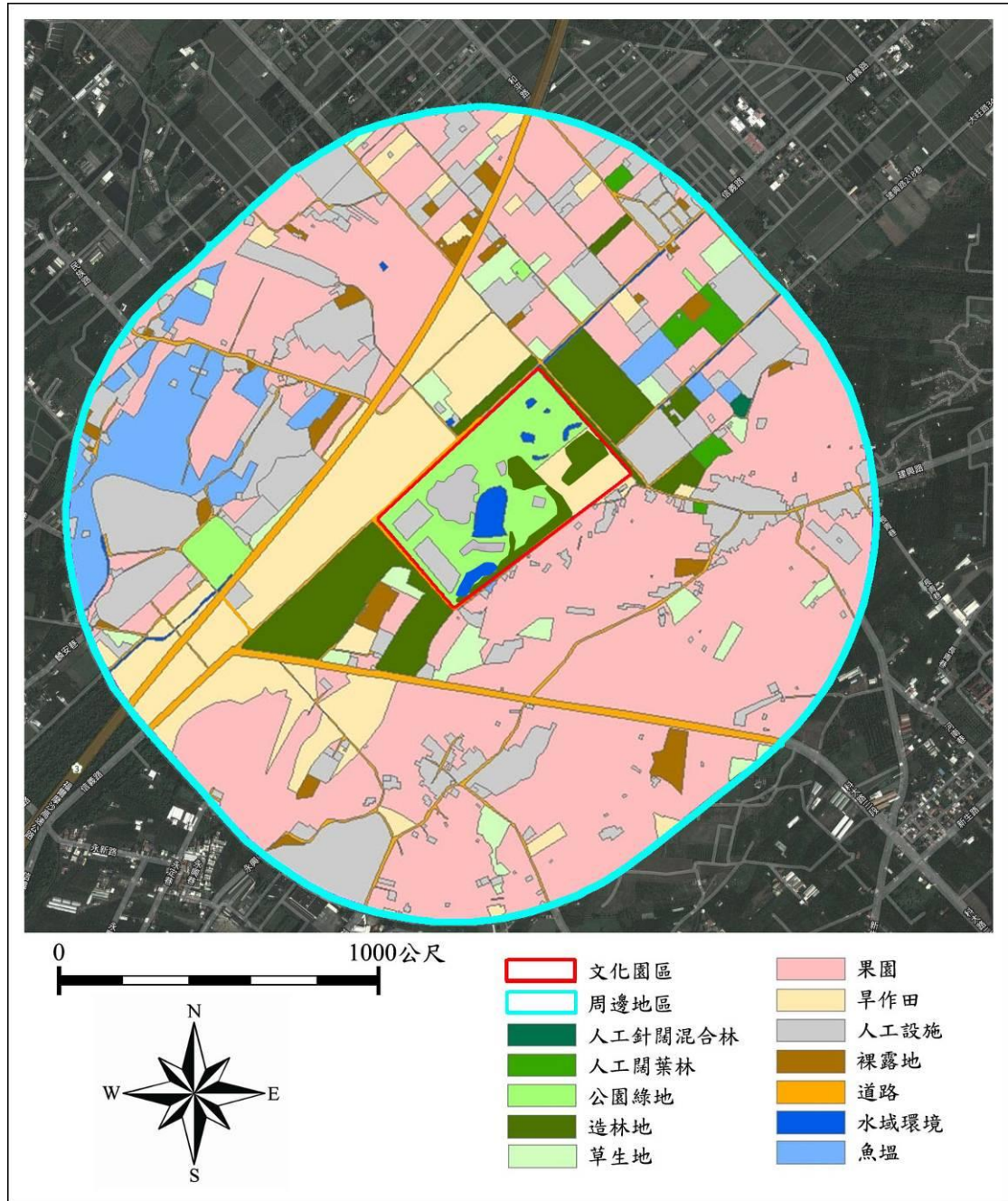


圖 3.1-2、調查區域之植被分佈圖



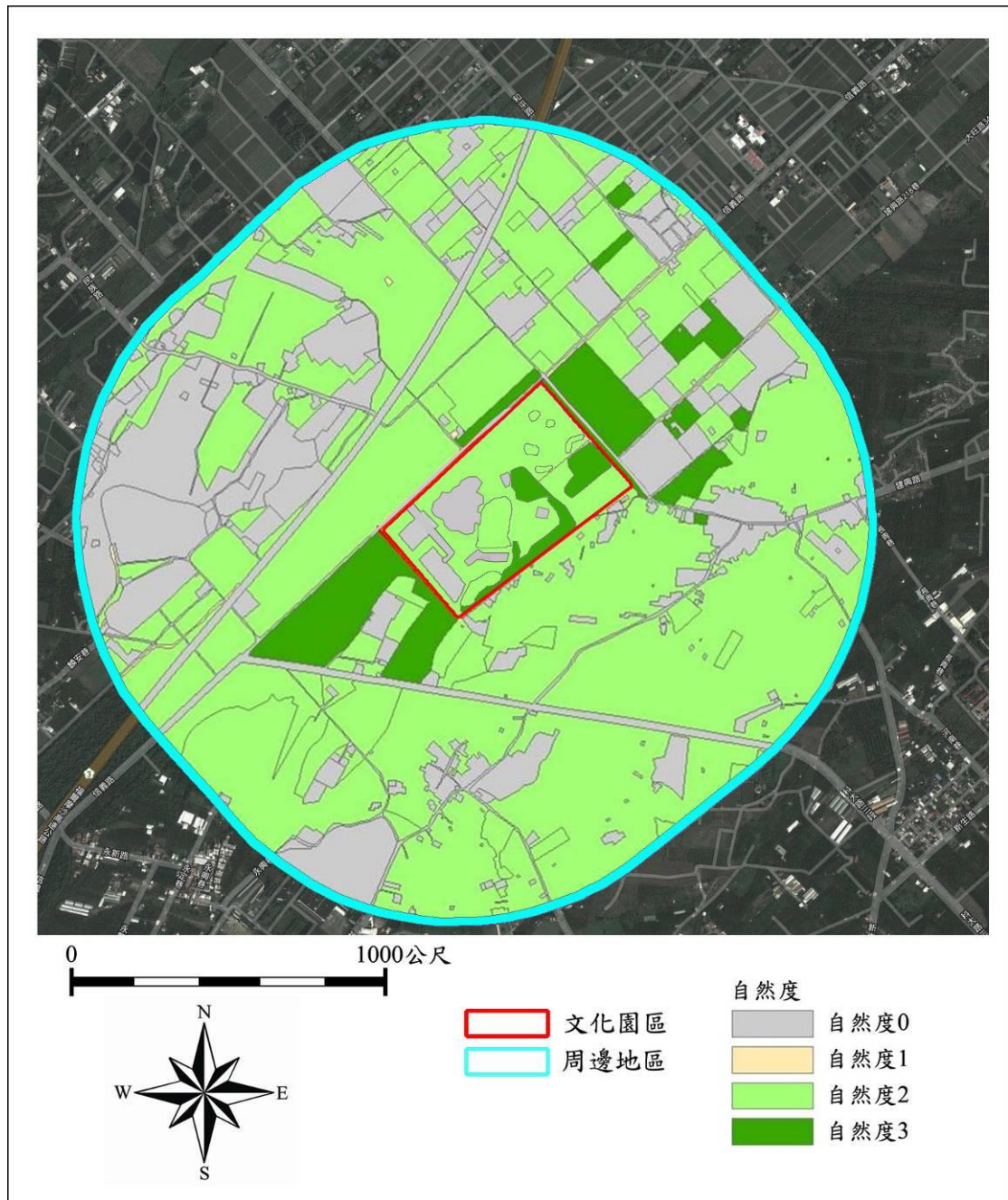


圖 3.1-3、調查區域之自然度圖

## (二) 鳥類

### 1. 物種組成

調查結果共計發現鳥類 18 科 28 種 (表 3.1-2)，分別為園區內 17 科 25 種 269 隻次，以九香花園記錄 10 科 13 種鳥類最多，其次為停車場 10 科 12 種 (表 3.1-3)。園區外共記錄 15 科 20 種 167 隻次，以麟洛溼地記錄 10 科 11 種鳥類最多，其次為科大路三段 9 科 10 種 (表 3.1-4)。物種組成主要為平原地區常見物種，所記錄物種包含有黑鳶、黑翅鳶、翠鳥、綠頭鴨、紅面番鴨、黑天鵝、小白鷺、黑冠麻鷺、黃小鷺、臺灣夜鷹、灰頭鷓鴣、褐頭鷓鴣、珠頸斑鳩、紅鳩、樹鵲、大卷尾、家燕、洋燕、紅尾伯勞、棕背伯勞、白鵲鴿、麻雀、小啄木、白頭翁、白腹秧雞、紅冠水雞、林八哥、棕腹藍磯鶇等。

### 2. 特化性

共記錄特有亞種鳥類 5 種，分別為臺灣夜鷹、褐頭鷓鴣、樹鵲、大卷尾、白頭翁等；佔總出現物種比例 17.56%。除褐頭鷓鴣僅記錄於園區內竹涼亭及二期園區外，其餘 4 種，皆可在園區內及周邊樣站發現 (表 3.1-3、表 3.1-4)。

### 3. 保育等級

在園區內的二期園區記錄到二級保育類黑鳶與黑翅鳶各 1

隻次，應予保育的三級保育類紅尾伯勞則零星分佈於園區內各樣點（表 3.1-3、圖 3.1-4）。於園區外，二級保育類黑鳶在科大路三段記錄到 1 隻次，紅尾伯勞除信義路 10.5k 與國道下濕地無記錄外，其餘樣站均有零星記錄（表 3.1-4、圖 3.1-4）。

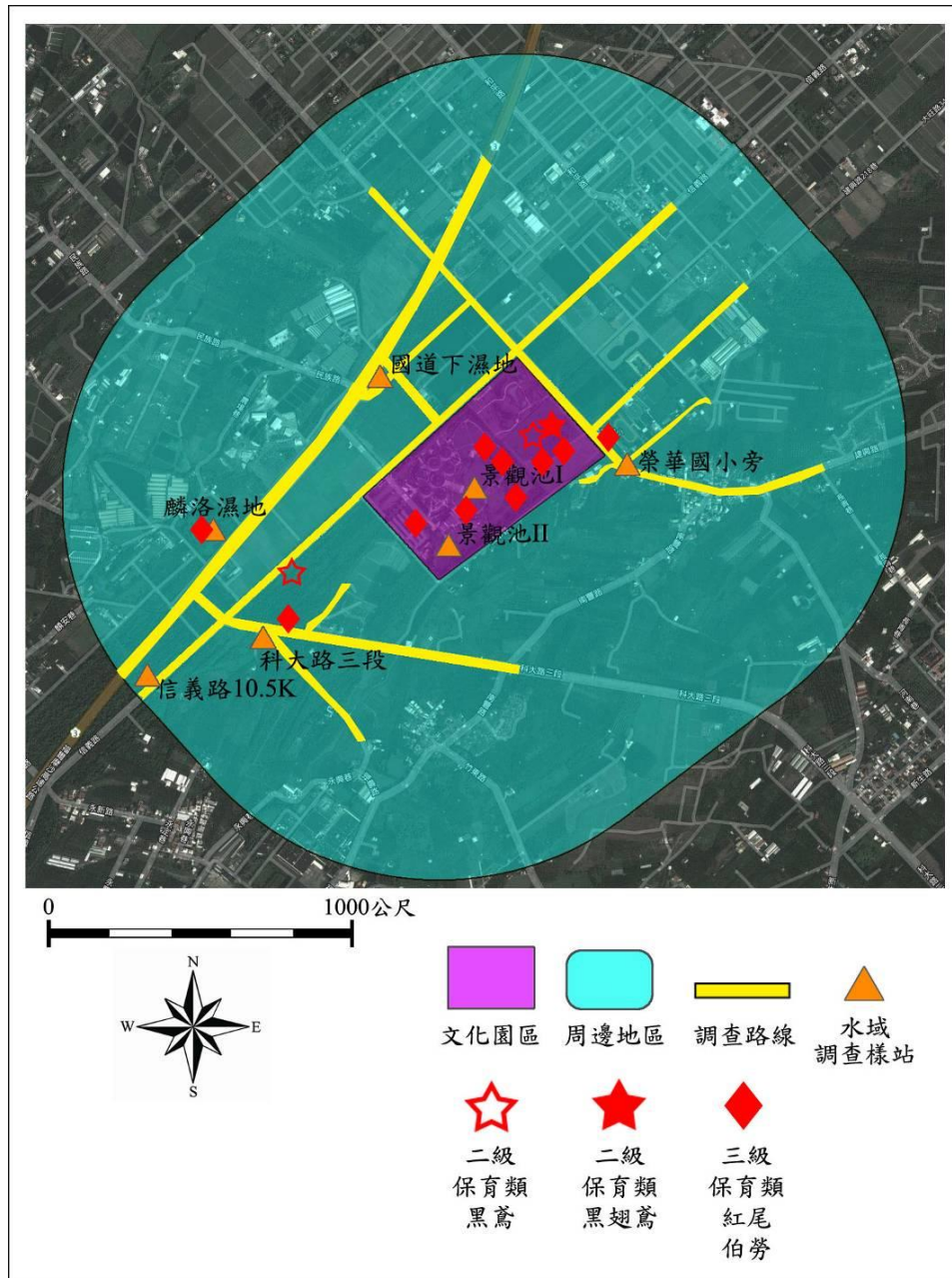


圖 3.1-4、調查區域之保育類鳥種分佈位置

#### 4. 生態習性

調查的鳥種及所佔比例之中，有 18 種屬於留鳥（64.3%）；紅面番鴨、黑天鵝、林八哥等 3 種為引進種（10.7%）；白鵲鴿與棕腹藍磯鶉 2 種兼具留鳥及冬候鳥性質（7.1%），小白鷺 1 種兼具留鳥、冬候鳥與過境鳥性質（3.6%），紅尾伯勞 1 種兼具冬候鳥及過境鳥性質（3.6%），家燕 1 種兼具夏候鳥、冬候鳥及過境鳥性質（3.6%），大卷尾 1 種兼具留鳥及過境鳥性質（3.6%），綠頭鴨 1 種兼具冬候鳥及引進種性質（3.6%）。

#### 5. 優勢物種

園區內記錄之優勢鳥種為紅鳩（共記錄 96 隻次）（表 3.1-3），佔園區內鳥類數量 35.7%，除二期園區未記錄到之外，其餘區域皆可發現。其次為麻雀（27 隻次，佔 10.0%）與白頭翁（22 隻次，佔 8.2%）（表 3.1-3）。；園區外則以洋燕為優勢物種（共記錄 61 隻次），佔園區外記錄之鳥類數量 36.5%（表 3.1-4）。

#### 6. 多樣性分析

多樣性分析結果，園區內與週邊地區之辛普森指數分別為 0.16 與 0.18（表 3.1-2），Shannon 多樣性指數則分別為 2.43 與 2.23，均勻度分別為 0.75 與 0.74，而豐富度則為 4.29 與 3.71。園區與周邊地區之鳥類多樣性相近，但以園區內鳥種較豐富。

### (三) 哺乳類

#### 1. 物種組成

本季沿線進行調查與設置鼠籠(圖 3.1-5)，調查結果共計發現哺乳類 3 科 4 種(表 3.1-5)，分別為園區內 3 科 3 種 8 隻次及園區外 2 科 2 種 7 隻次，所記錄之物種為田鼯鼠、家鼯鼠、臭鼩與東亞家蝠等，均為平地區常見物種。

#### 2. 特化性

調查結果中記錄均為一般種類。

#### 3. 保育等級

調查結果未發現保育物種，均為一般原生物種。

#### 4. 優勢物種

園區內與園區外哺乳類並不多，田鼯鼠只在園區內的二期園區記錄 1 隻次，臭鼩只在九香花園與田園分別記錄 1 隻次與 3 隻次，東亞家蝠則出現於停車場(表 3.1-6)。園區外樣站以臭鼩較為優勢，在多數樣站均有記錄，家鼯鼠只在國道下濕地記錄 1 隻次(表 3.1-6)。

#### 5. 多樣性指數分析

哺乳類因為記錄種類不多，僅能對物種數在 3 種以上的園區內區域進行分析。分析結果為辛普森指數指數為 0.41，

Shannon 多樣性指數則為 0.97，均勻度分別為 0.89，而豐富度則為 0.96(表 3.1-5)。園區內、外之哺乳類多樣性均不高，皆為平地常見，且適應人類活動區域之物種。

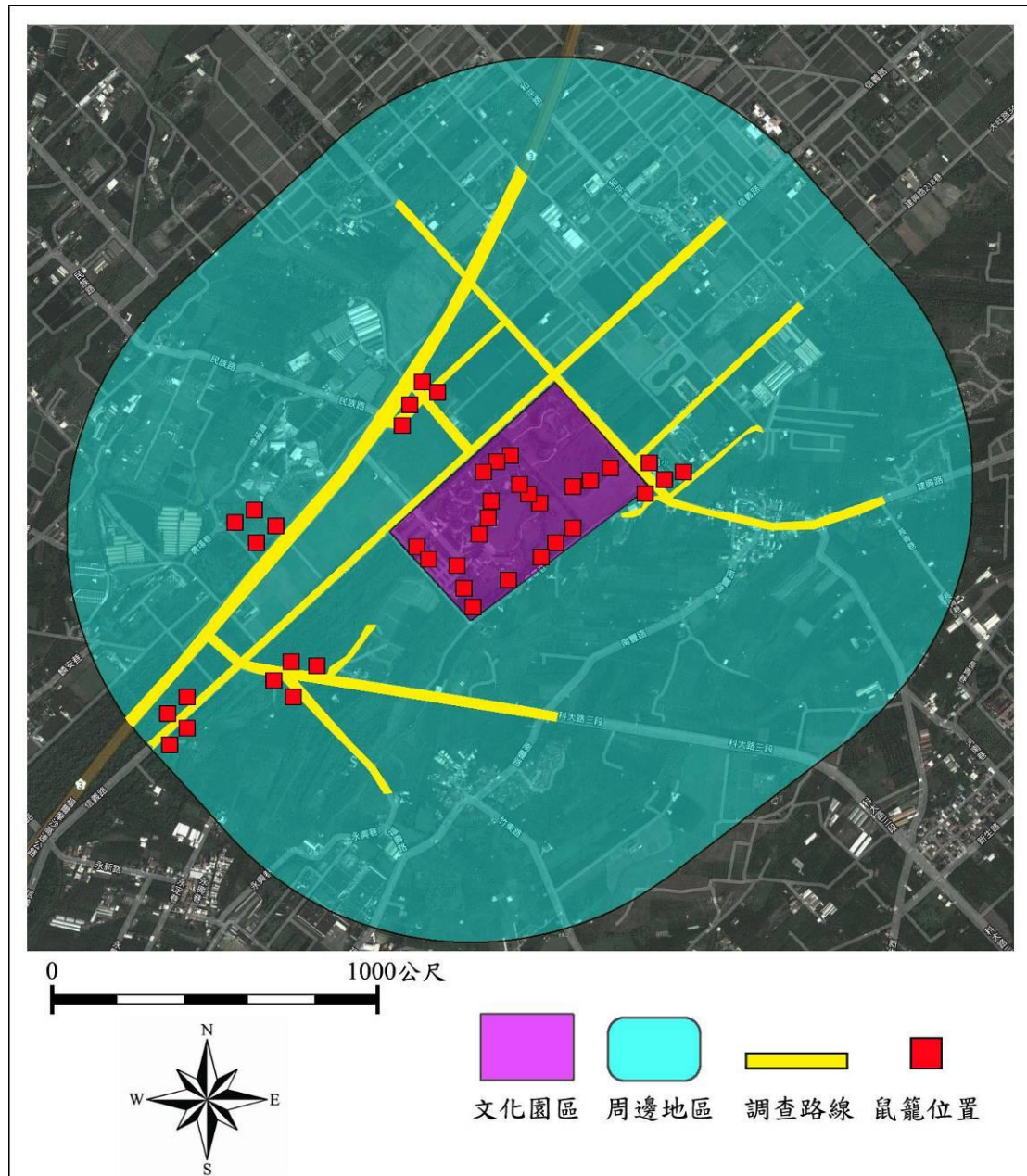


圖 3.1-5、調查樣區之鼠籠設置位置

#### (四) 爬蟲類

##### 1. 物種組成

本季在園區內與園區外，都只記錄爬蟲類 2 科 2 種，記錄物種為疣尾蝎虎與多線南蜥（表 3.1-7）。

##### 2. 特化性

調查結果尚無特有種，多線南蜥則為外來種。

##### 3. 保育等級

調查結果未發現保育物種，均為一般物種。

##### 4. 優勢種分析

調查結果共記錄爬蟲類 93 隻次（表 3.1-7），以疣尾蝎虎為優勢物種。園區外樣站以麟洛溼地記錄 42 隻次最多，佔園區外 85.7%；在園區內之停車場與田園則分別記錄 16 隻次與 10 隻次，佔園區內總數量的 43.2% 與 27.0%（表 3.1-8）。

##### 5. 多樣性指數分析

爬行類所記錄物種數少於 3 種，不適宜進行多樣性分析。

#### (五) 兩棲類

##### 1. 物種組成

本季共記錄兩棲類 4 科 4 種（表 3.1-9），分別為園區內 2 科 2 種，週邊地區 3 科 3 種，所記錄物種包含黑眶蟾蜍、澤蛙、小

雨蛙及貢德氏赤蛙。

## 2. 特化性

調查結果均為一般種類。

## 3. 保育等級

調查結果未發現保育物種，均為一般物種。

## 4. 優勢物種

本季調查共記錄 28 隻次（表 3.1-9），其中澤蛙記錄數量較多，園區內只在田園區記錄 9 隻次，園區外則在麟洛溼地與榮華國小旁分別記錄 2 隻次與 5 隻次（表 3.1-10）。

## 5. 多樣性指數分析

兩棲類因為記錄種類不多，僅對園區外物種數 3 種以上之記錄進行分析。分析結果為辛普森指數指數為 0.44，Shannon 多樣性指數則為 0.89，均勻度分別為 0.81，而豐富度則為 0.74（表 3.1-9）。可能由於調查季節為乾季所至，本季調查結果文化園區與周邊地區之兩棲類皆不豐富，且多樣性也不高。

# （六）蝶類

## 1. 物種組成

本季調查結果，共記錄蝶類 4 科 14 種 204 隻次（表 3.1-11），分別為園區內 4 科 14 種 107 隻次與園區外 3 科 8 種 97 隻次，所



記錄之物種分別為波紋小灰蝶、姬波紋小灰蝶、沖繩小灰蝶、迷你小灰蝶、樺斑蝶、紅擬豹斑蝶、淡色小紋青斑蝶、青帶鳳蝶、玉帶鳳蝶、台灣粉蝶、淡黃蝶、荷氏黃蝶、黑點粉蝶、紋白蝶等，均為普遍分布種類。

## 2. 特化性

調查結果未發現特化物種，均為一般種類。

## 3. 保育等級

調查結果未發現保育物種，均為一般原生物種。

## 4. 優勢物種

調查結果發現，在園區內、外所有樣點皆可發現之優勢蝶種為紋白蝶，分別記錄 53 隻次（佔 49.5%）與 67 隻次（佔 69.1%）（表 3.1-12）。其次為沖繩小灰蝶，則在多數樣站皆可發現，園區內與園區外分別記錄 18 隻次（佔 16.8%）與 12 隻次（佔 12.4%）（表 3.1-12）。

## 5. 多樣性指數分析

多樣性分析結果，蝶類在園區內與週邊地區之辛普森指數分別為 0.31 與 0.50，Shannon 多樣性指數則分別為 1.63 與 1.13，均勻度分別為 0.62 與 0.54，而豐富度則為 2.78 與 1.53（表 3.1-11）。

就分析結果來看，文化園區之蝶類多樣性優於周邊地區，但皆有少數物種佔優勢之情形。

## (七) 蜻蛉類

### 1. 物種組成

蜻蛉類共記錄 3 科 11 種 164 隻次 (表 3.1-13)，園區內之蜻蛉類只出現於九相花園、廣場前與田園 3 區域，但數量皆不多 (表 3.1-14)。園區外樣站，以榮華國小旁記錄 3 科 6 種最多，其次為麟洛溼地 2 科 5 種 (表 3.1-14)。所記錄物種有脛蹠琵琶蟪、橙尾細蟪、紅腹細蟪、青紋細蟪、弓背細蟪、白粉細蟪、褐斑蜻蜓、猩紅蜻蜓、杜松蜻蜓、紫紅蜻蜓、薄翅蜻蜓、樂仙蜻蜓等。

### 2. 特化性

調查結果未發現特化物種，均為一般種類。

### 3. 保育等級

調查結果未發現保育物種，均為一般原生物種。

### 4. 優勢物種

蜻蛉類以青紋細蟪在園區外較為優勢，共記錄 108 隻次 (佔 75%) (表 3.1-13)，主要記錄於麟洛溼地、國道下濕地與榮華國小旁，但在園區內雖為較優勢種類，但記錄數量不多，僅在九相花園與廣場前分別記錄 2 隻次與 7 隻次 (表 3.1-14)。

## 5. 多樣性指數分析

蜻蛉類之多樣性分析結果，在園區內與週邊地區之辛普森指數分別為 0.29 與 0.57，Shannon 多樣性指數則分別為 1.47 與 1.03，均勻度分別為 0.82 與 0.47，而豐富度則為 1.67 與 1.61(表 3.1-13)。就分析結果判斷，蜻蛉類之多樣性以園區內較佳，而園區外雖記錄之數量較豐富，但因為少數物種佔優勢而使得多樣性降低。

## 二、水域生態調查結果

### (一) 魚類

#### 1. 物種組成

魚類調查結果，共記錄 7 科 10 種(表 3.2-1)，園區內與園區外各記錄 6 科 7 種，所記錄之物種包含本土種鯽魚與極樂吻蝦虎，以及外來種三星鬥魚、泰國鱧、紅魔鬼、吳郭魚、琵琶鼠魚、大肚魚、孔雀魚等，均為普遍分布種類。

#### 2. 特化性

調查結果未發現特化物種，鯽魚與極樂吻蝦虎為一般種類外，其餘皆為外來種。

#### 3. 保育等級

調查結果未發現保育物種，均為一般物種。

#### 4. 優勢物種

所記錄之優勢魚種以大肚魚最多，共記錄 138 隻次，以園區外榮華國小旁共記錄 93 隻次最多，佔園區外總數 74.4%，園區內則記錄 44 隻次，佔該區域 38.6%(表 3.2-2)。其次為吳郭魚數，共記錄 64 隻次，但吳郭魚只在園區內的景觀池 I 記錄較多 (54 隻次，佔 88.5%) (表 3.2-2)。

#### 5. 多樣性指數分析

魚類多樣性分析結果顯示，園區內與週邊地區之辛普森指數分別為 0.44 與 0.59，Shannon 多樣性指數則分別為 1.02 與 0.90，均勻度分別為 0.53 與 0.46，而豐富度則為 1.27 與 1.24(表 3.2-1)。顯示園區內、外之魚類多樣性相似，皆呈現多樣外來魚種之狀況。

### (二) 水生爬蟲類及底棲生物

#### 1. 物種組成

調查結果，共記錄水生爬蟲類 2 科 2 種 (表 3.2-3)，其中園區內只在景觀池 I 記錄鱉 1 種，園區外則記錄斑龜與鱉 2 種 (表 3.2-4)；底棲生物則記錄蝦類 2 科 2 種 (表 3.2-3)，分別為日本沼蝦及米蝦，以及螺貝類記錄 7 科 10 種 (表 3.2-5)，螺貝類則包含臺灣蜆、福壽螺、台灣椎實螺、囊螺、圓口扁蝨、錐蝨、瘤

蝨、塔蝨、稜田螺、石田螺等，均為普遍分布種類。

## 2. 特化性

調查結果未發現特化物種，除福壽螺為外來種之外，皆為一般種類。

## 3. 保育等級

調查結果未發現保育物種，均為一般物種。

## 4. 優勢物種

水生爬蟲類僅斑龜記錄 5 隻次較多，但只在麟絡濕地發現（表 3.2-4）。而蝦類以日本沼蝦較為優勢，主要記錄於景觀池 I（77 隻次）、景觀池 II（75 隻次）與麟絡濕地（45 隻次）三樣區（表 3.2-4），螺貝類則以石田螺記錄數量較多，瘤蝨次之（表 3.2-5、表 3.2-6）。

## 5. 多樣性指數分析

由於只有螺貝類種數在 3 種以上，因此只對螺貝類進行多樣性分析，分析結果園區內與週邊地區之辛普森指數分別為 0.51 與 0.15，Shannon 多樣性指數則分別為 0.88 與 2.06，均勻度分別為 0.63 與 0.90，而豐富度則為 0.79 與 2.27（表 3.2-5）。整體來看，園區外之螺貝類多樣性較高，但有少數物種佔優勢，而園區內之螺貝類則呈現較均勻之狀態。

## 第四章 生態規劃與建議

### 一、誘鳥及誘蝶

#### (一) 停車場

停車場植栽現況呈現少數喬木且多為灌叢之組成，其中灌叢有矮仙丹、大王仙丹為蜜源植物，可吸引蝶類聚集，若欲增加喬木，應考慮下列特性（表 4-1、表 4-2、表 4-3）（另整理同時為誘鳥及誘蝶之植物名錄於表 4-4）

1. 遮蓋面積大
2. 開花時不會吸引蜜蜂等可能危害昆蟲，對於會利用以構築蜂巢之可能性較低
3. 果實不會對車輛造成干擾，如果實有黏液，大型且重果實，種子會沾黏，利用風傳撥種子等。



停車場

## (二) 演藝廳／多媒體館前綠地

該區域主要為草地，近演藝廳／多媒體館前為草地雜以少數喬木，灌叢分布於近水域環境，湖內具水生植物。

本區域由於空間縱深有限，同時遊客進入園區後，應讓其視線開闊，以觀賞湖景及周圍綠地，若再增植喬木，則恐有零亂之感，故本區域建議維持原貌。同時，由於幾乎多數遊客離開停車場後，多由本區進入園區，故通行人數眾多，對於鳥種及蝶種棲息均有嚴重干擾，故再加植喬木，能增加之鳥類物種及數量可能均極有限，若要提昇生態環境品質，可在湖畔加種蝶類蜜源之低矮植栽及灌叢（表 4-2）。



演藝廳／多媒體館前綠地

### (三) 兩湖間之溪流 (多媒體館周邊)

本段溪流由湖區流向水道之水流仍有流動，但經過橋樑後，或許因水量不足及溪流水道面積變大，因此，流速漸緩至幾乎不流動。除溪水流速的問題外，溪水已略有臭味，如果在此溪段進行螢火蟲養育及復育，可能須先改良湖泊水質，因為溪流水來自湖區，然後要決定養殖哪些螢火蟲種類，由於火蟲會以螺類為食，所以培育螺類，使欲畜養的幼年個體能有穩定充足的食物資源，為螢火蟲復育能成功的先決條件，故該溪流的水質及棲地條件也必須要能適合欲養殖之螺類物種能活存、延續、繁殖及生長的條件，同時也要適合欲養殖螢火蟲可完成其生活史的條件，否則若只能依賴定期加入幼年個體，並非長久之計，對於園區聲譽亦會



有影響。

此溪流流經橋樑後，可設法集中水道，再以堆疊土坡方式提高坡度，以集中增加水量與顯現水體流動之需求。



兩湖間之溪流

#### (四) 二處緩坡

經過溪流之橋樑後，前方會出現二片坡度平緩的緩坡，中央有一凹陷走道，對於本區，建議右側緩坡（面向緩坡）勿做太大變動，將其設定為可使遊客緩慢攀爬而上，再坐於草地上，觀看湖景及傘架聚落建築區的賞景空間，在此區域並不建議設置任何木（石）椅、木（石）桌或其他裝設，因其將限制使用人數，可讓民眾坐於草地，以進行接觸。同時，由於該區域之右側已有一

棵大樹，所以也不建議再加植任何大型樹木及植栽，即維持原來環境，保持清潔即可。坡面可種植蜜源植物(表 4-2)。左側緩坡，建議可於坡頂加植一棵如雀榕之大型植被，以營建以往客家或臺灣村落均有一棵大榕樹，可讓居民及兒童在其下避暑納涼、談天之使用，同時由停車場走至本區域該大型植栽可使民眾經較稀疏之草原意象，轉化為寬廣大樹之面向，具有正面相對之視覺震撼，該植栽之來源可接收老樹，採購之價格應該不低，並不建議採購該種方式。該植栽附近亦不建議設置任何桌椅，以讓民眾可自由於緩坡坐臥，塑造休閒及人與環境融洽相容之景緻。



大草坪之右側緩坡



大草坪之左側緩坡

#### (五) 緩坡背面斜坡

兩處緩坡之背面斜坡、高度約有 3 公尺，但是坡度卻在  $45^{\circ}$  以上，對於遊客，特別是兒童，會造成跌落受傷的可能性，目前兩處斜坡只有草皮存在，規劃於該兩處斜坡密集栽植蝶類蜜源或食草之灌叢類植物（表 4-2、表 4-3），除低矮灌叢可使民眾警覺遠離外，若有民眾跌落，亦有阻緩速度之作用。



兩處緩坡之背面斜坡

#### (六) 緩坡間通道及後方空間

兩處緩坡間，形成一凹陷通道，經討論後，建議可規劃為自現有園區至未來第二期園區之步道，有別於湖畔步道以草地及灌叢為主之植被，經過緩坡及走道後之現有空地，建議以栽植喬木為主（表 4-1），同時，因緩坡後，行人遊客較少，可種植能吸引不同鳥種聚集，提高園區鳥類多樣性的功能為主之喬木林。現在在該區域已種植有光蠟樹，由於光蠟樹具有吸引甲蟲之效益，故也可規劃為甲蟲區，藉以提高園區之生態品質及生物多樣性。



兩處緩坡間之凹陷通道



空地後方之光蠟樹

### (七) 現有園區與二期預定地間溪流

該溪段位於現有園區及二期預定地間，二月份勘查時，水道無水存在，不過，該地區目前較無人為干擾，附近亦無路燈，不

受夜間照明光害影響，將來若水量充沛、水質穩定及螢火蟲幼體之螺類食物充足均可順利達成，則螢火蟲建議於此溪段進行復育。



現有園區與二期預定地間溪流

## 二、景觀池水生植物

園區兩景觀池皆呈現優養化狀態，即水色碧綠，水體透光度低。優養化的水體，水中氧氣會被消耗殆盡，使得水中魚蝦等生物因為缺氧而無法生存。此外，池水也會因為缺氧而產生臭味，不利生態導覽與遊客參訪印象。為降低水中營養鹽濃度，建議可採用增加水生植物與提高曝氣等方式，來減少水中氮、磷含量，

改善水質，以增進魚蝦等水生生物棲息。根據文獻資料，各種植物對於合成污水中的磷酸鹽，約在三至四天即可達到穩定的去除效果，其去除率分別為香蒲 100%、空心菜 98.9%、竹葉菜 98.6%、水芙蓉 97.7%、球花蒿草 96.8%、香附 86.8%。就其生長狀況及種植難易而言，香蒲、竹葉菜、空心菜及球花蒿草較佳(表 4-5)。

## 參考文獻

- Boufford, D.E.、Lowry, P.P.、謝長富、黃增泉、大橋廣好、彭鏡毅、楊綉玉、蕭錦隆、林惠雯、余建利。臺灣植物誌第二版第四卷。1998。國立臺灣大學植物學系。
- Boufford, D.E.、謝長富、黃增泉、大橋廣好、楊遠波、呂勝由、楊綉玉。臺灣植物誌第二版第二卷。1996。臺灣植物誌第二版編輯委員會。
- Boufford, D.E.、謝長富、黃增泉、郭長生、大橋廣好、彭鏡毅、蔡進來、楊國禎、蕭錦隆、蔡潤苗。臺灣植物誌第二版第六卷。2003。國立臺灣大學植物學系。
- Boufford, D.E.、謝長富、黃增泉、郭長生、大橋廣好、蘇鴻傑、葉宏毅、蕭錦隆、蕭詩馨。臺灣植物誌第二版第五卷。2000。國立臺灣大學植物學系。
- 方偉宏、馮雙。2003。都市賞鳥圖鑑。貓頭鷹出版社。
- 方偉宏。2008。臺灣鳥類全圖鑑。貓頭鷹出版。
- 王嘉雄、吳森雄、黃光瀛、楊秀英、蔡仲晃、蔡牧起、蕭慶亮。1991。台灣野鳥圖鑑。亞舍圖書有限公司。
- 向高世。2001。台灣蜥蜴自然誌。大樹出版社。
- 呂光洋、杜銘章、向高世。2002。臺灣兩棲爬行動物圖鑑。中華民國自然生態保育協會、大自然雜誌社。
- 呂福原、歐辰雄、呂金誠。台灣樹木解說(一)-(五)。2003。行政院農業委員會。
- 李俊延、王效岳。台灣蝴蝶圖鑑。貓頭鷹出版社。
- 李培芬、梁世雄。2002。動物生態評估技術之研究及評估模式之驗證。行政院環境保護署。
- 杜銘章。2004。蛇類大驚奇。遠流出版事業股份有限公司。
- 汪良仲。2000。台灣的蜻蛉。人人月曆股份有限公司。
- 林文宏。2006。猛禽觀察圖鑑。遠流出版事業股份有限公司。
- 林春吉。2005。台灣的水生與濕地植物。綠世界出版社。
- 林春吉。2005。彩蝶生態全記錄。綠世界出版社。
- 社團法人台北市野鳥學會。1999。台灣濕地鳥的辨識。357頁。
- 祁偉廉，1998，台灣哺乳動物：野外探險實用大圖鑑，大樹文化事業股份有限公司。
- 施志昫、游祥平。1998。台灣的淡水蝦。國立海洋生物博物館。
- 施志昫、游祥平。1999。台灣的淡水蟹。國立海洋生物博物館。
- 徐瑋峰，2004，近郊蝴蝶，聯經出版公司。
- 徐國士、呂勝由。台灣的稀有植物。渡假出版社有限公司。
- 動物生態評估技術規範。2002。行政院環境保護署。
- 張永仁，2002，陽明山國家公園解說叢書-賞蝶篇，第二版，陽明山國家公園管理處。



- 張永仁。1998。昆蟲圖鑑。遠流出版社。
- 張永仁。2002。台灣賞蝶地圖。晨星出版有限公司。
- 張保信。1994。臺灣蝶類鑑定指南。渡假出版社有限公司。
- 陳王時。2003。台灣 31 種蛙類圖鑑。社團法人台北市野鳥學會。
- 陳加盛。2006。台灣鳥類圖誌。田野影像出版社。
- 陳義雄、方力行。1999。台灣淡水及河口魚類誌。國立海洋生物博物館。
- 陳義雄。2009a。臺灣河川溪流的指標魚類 第一冊 初級淡水魚類。國立臺灣海洋大學。
- 陳義雄。2009b。臺灣河川溪流的指標魚類 第二冊 兩側洄游淡水魚類。國立臺灣海洋大學。
- 植物生態評估技術規範。2002。行政院環境保護署。
- 楊德芳、陳世揚、郭祺財、林柏昌、吳文德、吳善恩。2009。台灣常見的蝴蝶。台灣蝴蝶保育學會。
- 楊懿如。1998。賞蛙圖鑑。中華民國自然與攝影協會。
- 鄭元春。2001。台灣的常見野花最常見篇。渡假出版社有限公司。
- 鄭元春。2002。台灣的常見野花新增篇。渡假出版社有限公司。
- 鄭錫奇、姚正得、林華慶、李德旺、林麗紅、盧堅富、楊耀隆、賴景陽。1996。保育類野生動物圖鑑。台灣省特有生物研究保育中心。
- 賴明洲、薛怡珍、黃士嘉與楊瓊華。2004。濕地植物去污淨化功能與選種建議。台灣林業，30(4): 44-51。
- 謝長富、黃增泉、李振宇、羅漢強、大橋廣好、沈中桴、王震哲、楊國禎、胡哲明、楊綉玉。臺灣植物誌第二版第三卷。1993。臺灣植物誌第二版編輯委員會。
- 謝長富、黃增泉、耿煊、謝萬權、蔡進來、胡哲明、沈中桴、楊國禎、楊綉玉。臺灣植物誌第二版第一卷。1994。臺灣植物誌第二版編輯委員會。

表 3.1-1、植物歸隸特性

歸隸特性		蕨類植物	裸子植物	雙子葉植物	單子葉植物	總數
類別	科	7	0	46	14	67
	屬	7	0	129	41	177
	種	7	0	163	51	221
屬性	特有	0	0	4	1	5
	原生	7	0	100	26	133
	歸化	0	0	20	9	29
	栽培	0	0	39	15	54
生長習性	草本	6	0	87	43	136
	灌木	1	0	27	4	32
	藤本	0	0	10	0	10
	喬木	0	0	39	4	43

表 3.1-2、六堆客家文化園區與周邊地區之鳥類調查記錄

科名	學名	中文俗名	特有性	保育等級	遷徙習性	園區內	園區外	合計
Accipitridae 鷹科	<i>Milvus migrans formosanus</i>	黑鳶		II	留	1	1	2
	<i>Elanus caeruleus vociferus</i>	黑翅鳶		II	留	1		1
Alcedinidae 翠鳥科	<i>Alcedo atthis bengalensis</i>	翠鳥			留	1		1
Anatidae 雁鴨科	<i>Anas platyrhynchos platyrhynchos</i>	綠頭鴨			冬,引進種	13		13
	<i>Cairina Moschata</i>	紅面番鴨			引進種	7		7
	<i>Cygnus atratus</i>	黑天鵝			引進種	2		2
Ardeidae 鷺科	<i>Egretta garzetta garzetta</i>	小白鷺			留,冬,過	7	8	15
	<i>Gorsachius melanolophus</i>	黑冠麻鷺			留	1		1
	<i>Ixobrychus sinensis</i>	黃小鷺			留		1	1
Caprimulgidae 夜鷹科	<i>Caprimulgus affinis stictomus</i>	臺灣夜鷹	特亞		留	5	3	8
Cisticolidae 扇尾鶯科	<i>Prinia flaviventris sonitans</i>	灰頭鷓鶯			留	1	2	3
	<i>Prinia inornata flavirostris</i>	褐頭鷓鶯	特亞		留	2		2
Columbidae 鳩鴿科	<i>Streptopelia chinensis</i>	珠頸斑鳩			留	8	4	12
	<i>Streptopelia tranquebarica</i>	紅鳩			留	96	18	114
Corvidae 鴉科	<i>Dendrocitta formosae formosae</i>	樹鴉	特亞		留	7	4	11
Dicruridae 卷尾科	<i>Dicrurus macrocercus</i>	大卷尾	特亞		留,過	9	6	15
Hirundinidae 燕科	<i>Hirundo rustica gutturalis</i>	家燕			夏,冬,過	2	1	3
	<i>Hirundo tahitica namiyei</i>	洋燕			留	19	61	80
Laniidae 伯勞科	<i>Lanius cristatus lucioniensis</i>	紅尾伯勞		III	冬,過	7	3	10
	<i>Lanius schach formosae</i>	棕背伯勞			留	4	1	5
Motacillidae 鵲鴿科	<i>Motacilla alba leucopsis</i>	白鵲鴿			留,冬		1	1
Passeridae 麻雀科	<i>Passer montanus</i>	麻雀			留	27	20	47
Picidae 啄木鳥科	<i>Dendrocopos canicapillus kaleensis</i>	小啄木			留	3	2	5
Pycnonotidae 鶇科	<i>Pycnonotus sinensis</i>	白頭翁	特亞		留	22	15	37
Rallidae 秧雞科	<i>Amaurornis phoenicurus</i>	白腹秧雞			留		1	1
	<i>Gallinula chloropus chloropus</i>	紅冠水雞			留	8	4	12
Sturnidae 椋鳥科	<i>Acridotheres fuscus</i>	林八哥			引進種	14	11	25
Turdidae 鶇科	<i>Monticola solitarius philippensis</i>	棕腹藍磯鶇			留,冬	2		2
				科數		17	15	18
				種數		25	20	28
				隻次		269	167	436
				豐富度		4.29	3.71	
				均勻度		0.75	0.74	
				Shannon 指數		2.43	2.23	
				Simpson 指數		0.16	0.18	

表 3.1-3、六堆客家文化園區各樣站之鳥類調查記錄

科名	學名	中文俗名	特有性	保育等級	停車場	九香花園	廣場前	田園	大草坪	竹涼亭	二期園區	
Accipitridae 鷹科	<i>Milvus migrans formosanus</i>	黑鳶		II							1	
	<i>Elanus caeruleus vociferus</i>	黑翅鳶		II							1	
Alcedinidae 翠鳥科	<i>Alcedo atthis bengalensis</i>	翠鳥				1						
Anatidae 雁鴨科	<i>Anas platyrhynchos platyrhynchos</i>	綠頭鴨				13						
	<i>Cairina Moschata</i>	紅面番鴨				2	5					
	<i>Cygnus atratus</i>	黑天鵝				2						
Ardeidae 鷺科	<i>Egretta garzetta garzetta</i>	小白鷺			1	1					5	
	<i>Gorsachius melanolophus</i>	黑冠麻鷺								1		
	<i>Ixobrychus sinensis</i>	黃小鷺										
Caprimulgidae 夜鷹科	<i>Caprimulgus affinis stictomus</i>	臺灣夜鷹	特亞		1				1		3	
Cisticolidae 扇尾鶯科	<i>Prinia flaviventris sonitans</i>	灰頭鷓鶯									1	
	<i>Prinia inornata flavirostris</i>	褐頭鷓鶯	特亞							1	1	
Columbidae 鳩鴿科	<i>Streptopelia chinensis</i>	珠頸斑鳩			5	1		1	1			
	<i>Streptopelia tranquebarica</i>	紅鳩			25	7	30	3	27	4		
Corvidae 鴉科	<i>Dendrocitta formosae formosae</i>	樹鴉	特亞		1		1	4			1	
Dicruridae 卷尾科	<i>Dicrurus macrocercus</i>	大卷尾	特亞		3	1		2			3	
Hirundinidae 燕科	<i>Hirundo rustica gutturalis</i>	家燕								2		
	<i>Hirundo tahitica namiyei</i>	洋燕			8	1	6			4		
Laniidae 伯勞科	<i>Lanius cristatus lucioniensis</i>	紅尾伯勞		III	1		1		1	2	2	
	<i>Lanius schach formosae</i>	棕背伯勞			1				1	2		
Motacillidae 鵲鴿科	<i>Motacilla alba leucopsis</i>	白鵲鴿										
Passeridae 麻雀科	<i>Passer montanus</i>	麻雀				3	22	2				
Picidae 啄木鳥科	<i>Dendrocopos canicapillus kaleensis</i>	小啄木			1	1				1		
Pycnonotidae 鵯科	<i>Pycnonotus sinensis</i>	白頭翁	特亞			5	7	3	1	2	4	
Rallidae 秧雞科	<i>Amauornis phoenicurus</i>	白腹秧雞										
	<i>Gallinula chloropus chloropus</i>	紅冠水雞				3	3	2				
Sturnidae 椋鳥科	<i>Acridotheres fuscus</i>	林八哥			2			9	2	1		
Turdidae 鶇科	<i>Monticola solitarius philippensis</i>	棕腹藍磯鶇			2							
					科數	10	10	8	7	6	8	6
					種數	12	13	8	8	9	9	9
					隻次	51	41	75	26	40	17	19

表 3.1-4、六堆客家文化園區周邊樣站之鳥類調查記錄

科名	學名	中文俗名	特有性	保育等級	麟洛濕地	信義路 10.5k	國道下濕地	科大路三段	榮華國小旁
Accipitridae 鷹科	<i>Milvus migrans formosanus</i>	黑鳶		II				1	
	<i>Elanus caeruleus vociferus</i>	黑翅鳶		II					
Alcedinidae 翠鳥科	<i>Alcedo atthis bengalensis</i>	翠鳥							
Anatidae 雁鴨科	<i>Anas platyrhynchos platyrhynchos</i>	綠頭鴨							
	<i>Cairina Moschata</i>	紅面番鴨							
	<i>Cygnus atratus</i>	黑天鵝							
Ardeidae 鷺科	<i>Egretta garzetta garzetta</i>	小白鷺			2			3	3
	<i>Gorsachius melanolophus</i>	黑冠麻鷺							
	<i>Ixobrychus sinensis</i>	黃小鷺			1				
Caprimulgidae 夜鷹科	<i>Caprimulgus affinis stictomus</i>	臺灣夜鷹	特亞		1				2
Cisticolidae 扇尾鶯科	<i>Prinia flaviventris sonitans</i>	灰頭鷓鶯					2		
	<i>Prinia inornata flavirostris</i>	褐頭鷓鶯	特亞						
Columbidae 鳩鴿科	<i>Streptopelia chinensis</i>	珠頸斑鳩						1	3
	<i>Streptopelia tranquebarica</i>	紅鳩			9	3	1	4	1
Corvidae 鴉科	<i>Dendrocitta formosae formosae</i>	樹鴉	特亞			1	2	1	
Dicruridae 卷尾科	<i>Dicrurus macrocercus</i>	大卷尾	特亞		5			1	
Hirundinidae 燕科	<i>Hirundo rustica gutturalis</i>	家燕							1
	<i>Hirundo tahitica namiyei</i>	洋燕			2	8		49	2
Laniidae 伯勞科	<i>Lanius cristatus lucioniensis</i>	紅尾伯勞		III	1			1	1
	<i>Lanius schach formosae</i>	棕背伯勞					1		
Motacillidae 鵲鴿科	<i>Motacilla alba leucopsis</i>	白鵲鴿				1			
Passeridae 麻雀科	<i>Passer montanus</i>	麻雀			9	1			10
Picidae 啄木鳥科	<i>Dendrocopos canicapillus kaleensis</i>	小啄木				2			
Pycnonotidae 鶇科	<i>Pycnonotus sinensis</i>	白頭翁	特亞		7	2	3		3
Rallidae 秧雞科	<i>Amaurornis phoenicurus</i>	白腹秧雞						1	
	<i>Gallinula chloropus chloropus</i>	紅冠水雞			4				
Sturnidae 椋鳥科	<i>Acridotheres fuscus</i>	林八哥			2	2	5	2	
Turdidae 鶇科	<i>Monticola solitarius philippensis</i>	棕腹藍磯鶇							
			科數		10	8	6	9	7
			種數		11	8	6	10	9
			隻次		43	20	14	64	26

表 3.1-5、六堆客家文化園區與周邊地區之哺乳類調查記錄

科名	學名	中文俗名	特有性	保育等級	園區內	園區外	合計
Muridae 鼠科	<i>Mus caroli</i>	田鼯鼠			1		1
	<i>Mus musculus</i>	家鼯鼠				1	1
Soricidae 尖鼠科	<i>Suncus murinus</i>	錢鼠			4	6	10
Vespertilionidae 蝙蝠科	<i>Pipistrellus abramus</i>	東亞家蝠			3		3
			科數		3	2	5
			種數		3	2	5
			隻次		8	7	15
			豐富度		0.96	0.51	
			均勻度		0.89	0.59	
			Shannon 指數		0.97	0.41	
			Simpson 指數		0.41	0.76	



表 3.1-7、六堆客家文化園區與周邊地區之爬蟲類調查記錄

科名	學名	中文俗名	特有性	保育等級	園區內	園區外	合計
Gekkonidae 壁虎科	<i>Hemidactylus frenatus</i>	疣尾蝎虎			30	48	78
Scincidae 石龍子科	<i>Eutropis multifasciata</i>	多線南蜥	外來		7	8	15
			科數		2	2	4
			種數		2	2	4
			隻次		37	56	93
			豐富度		—	—	
			均勻度		—	—	
			Shannon 指數		—	—	
			Simpson 指數		—	—	



表 3.1-8、六堆客家文化園區內與周邊各樣站之爬蟲類調查記錄

科名	學名	中文俗名	特有性	保育等級	園區內					園區外						
					停車場	九香花園	廣場前	田園	大草坪	竹涼亭	二期園區	麟洛濕地	信義路 10.5k	國道下濕地	科大路三段	榮華國小旁
Gekkonidae 壁虎科	<i>Hemidactylus frenatus</i>	疣尾蝎虎			16			10	4		42		5	1		
Scincidae 石龍子科	<i>Eutropis multifasciata</i>	多線南蜥	外來		1		5	1			6	2				
			科數		2	0	1	2	1	0	0	2	1	1	0	1
			種數		2	0	1	2	1	0	0	2	1	1	0	1
			隻次		17	0	5	11	4	0	0	48	2	5	0	1

表 3.1-9、六堆客家文化園區與周邊地區之兩棲類調查記錄

科名	學名	中文俗名	特有性	保育等級	園區內	園區外	合計
Bufoidea 蟾蜍科	<i>Duttaphrynus melanostictus</i>	黑眶蟾蜍			1		1
Dicoglossidae 叉舌蛙科	<i>Fejervarya limnocharis</i>	澤蛙			9	7	16
Microhylidae 狹口蛙科	<i>Microhyla fissipes</i>	小雨蛙			4		4
Ranidae 赤蛙科	<i>Hylarana guentheri</i>	貢德氏赤蛙			7		7
			科數		2	3	4
			種數		2	3	4
			隻次		13	15	28
			豐富度		—	0.74	
			均勻度		—	0.81	
			Shannon 指數		—	0.89	
			Simpson 指數		—	0.44	

表 3.1-10、六堆客家文化園區內與周邊各樣站之兩棲類調查記錄

科名	學名	中文俗名	特有性	保育等級	園區內								園區外				
					停車場	九香花園	廣場前	田園	大草坪	竹涼亭	二期園區	信義麟洛濕地	路10.5k	國道下濕地	科大路三段	榮華國小旁	
Bufoidea 蟾蜍科	<i>Duttaphrynus melanostictus</i>	黑眶蟾蜍											1				
Dicroglossidae 叉舌蛙科	<i>Fejervarya limnocharis</i>	澤蛙				9							2				5
Microhylidae 狹口蛙科	<i>Microhyla fissipes</i>	小雨蛙			1	1		2									
Ranidae 赤蛙科	<i>Hylarana guentheri</i>	貢德氏赤蛙												7			
			科數		1	1	0	2	0	0	0		3	0	0	0	1
			種數		1	1	0	2	0	0	0		3	0	0	0	1
			隻次		1	1	0	11	0	0	0		10	0	0	0	5

表 3.1-11、六堆客家文化園區與周邊地區之蝶類調查記錄

科名	學名	中文俗名	特有性	保育等級	園區內	園區外	合計
Lycaenidae 灰蝶科	<i>Lampides boeticus</i>	波紋小灰蝶			1	3	4
	<i>Prosotas nora formosana</i>	姬波紋小灰蝶			18	1	19
	<i>Zizeeria maha okinawana</i>	沖繩小灰蝶			18	12	30
	<i>Zizula hylax</i>	迷你小灰蝶			1		1
Nymphalidae 蛺蝶科	<i>Danaus chrysippus</i>	樺斑蝶			2		2
	<i>Phalanta phalantha</i>	紅擬豹斑蝶			1		1
	<i>Tirumala limniace limniace</i>	淡色小紋青斑蝶			1		1
Papilionidae 鳳蝶科	<i>Graphium sarpedon connectens</i>	青帶鳳蝶			1	2	3
	<i>Papilio polytes polytes</i>	玉帶鳳蝶			2		2
Pieridae 粉蝶科	<i>Appias lyncida Eleonora</i>	台灣粉蝶			1		1
	<i>Eurema andersoni godana</i>	淡黃蝶			1	4	5
	<i>Eurema hecabe</i>	荷氏黃蝶			3	6	9
	<i>Leptosia nina niobe</i>	黑點粉蝶			4	2	6
	<i>Pieris rapae crucivora</i>	紋白蝶			53	67	120
			科數		4	3	4
			種數		14	8	14
			隻次		107	97	204
			豐富度		2.78	1.53	
			均勻度		0.62	0.54	
			Shannon 指數		1.63	1.13	
			Simpson 指數		0.31	0.50	

表 3.1-12、六堆客家文化園區內與周邊各樣站之蝶類調查記錄

科名	學名	中文俗名	特有性	保育等級	園區內							園區外					
					停車場	九香花園	廣場前	田園	大草坪	竹涼亭	二期園區	麟洛濕地	信義路10.5k	國道下濕地	科大路三段	榮華國小旁	
Lycaenidae 灰蝶科	<i>Lampides boeticus</i>	波紋小灰蝶				1							2	1			
	<i>Prosotas nora formosana</i>	姬波紋小灰蝶			8	1		5		4							1
	<i>Zizeeria maha okinawana</i>	沖繩小灰蝶			5	3	4	3	3				3	2	5		2
	<i>Zizula hylax</i>	迷你小灰蝶						1									
Nymphalidae 蛺蝶科	<i>Danaus chrysippus</i>	樺斑蝶							2								
	<i>Phalanta phalantha</i>	紅擬豹斑蝶					1										
	<i>Tirumala limniace limniace</i>	淡色小紋青斑蝶								1							
Papilionidae 鳳蝶科	<i>Graphium sarpedon connectens</i>	青帶鳳蝶					1						1	1			
	<i>Papilio polytes polytes</i>	玉帶鳳蝶								2							
Pieridae 粉蝶科	<i>Appias lyncida Eleonora</i>	台灣粉蝶						1									
	<i>Eurema andersoni godana</i>	淡黃蝶					1						1	1	2		
	<i>Eurema hecabe</i>	荷氏黃蝶					1	1		1			1	2	2	1	
	<i>Leptosia nina niobe</i>	黑點粉蝶					1	2	1					1			1
	<i>Pieris rapae crucivora</i>	紋白蝶					8	9	14	3	8	5	6	7	19	27	5
			科數		2	2	3	3	1	4	1		2	2	1	1	2
			種數		4	4	7	8	2	5	1		6	7	4	2	4
			隻次		22	14	24	17	11	13	6		15	27	36	6	13

表 3.1-13、六堆客家文化園區與周邊地區之蜻蛉類調查記錄

科名	學名	中文俗名	特有性	保育等級	園區內	園區外	合計
Platycnemididae 琵琶科	<i>Copera marginipes</i>	脛蹼琵琶				6	6
Coenagrionidae 細蟴科	<i>Agriocnemis pygmaea</i>	橙尾細蟴			5	7	12
	<i>Ceriagrion auranticum ryukyuanum</i>	紅腹細蟴				1	1
	<i>Ischnura senegalensis</i>	青紋細蟴			9	108	117
	<i>Pseudagrion pilidorsum pilidorsum</i>	弓背細蟴				1	1
	<i>Agriocnemis femina oryzae</i>	白粉細蟴				7	7
Libellulidae 蜻蛉科	<i>Brachythemis contaminata</i>	褐斑蜻蛉				1	1
	<i>Crocothemis servilia servilia</i>	猩紅蜻蛉			2	7	9
	<i>Orthetrum sabina sabina</i>	杜松蜻蛉			1	6	7
	<i>Pantala flavescens</i>	薄翅蜻蛉			1		1
	<i>Trithemis festiva</i>	樂仙蜻蛉			2		2
			科數		2	3	3
			種數		6	9	11
			隻次		20	144	164
			豐富度		1.67	1.61	
			均勻度		0.82	0.47	
			Shannon 指數		1.47	1.03	
			Simpson 指數		0.29	0.57	



表 3.2-1、六堆客家文化園區與周邊地區之魚類調查記錄

科名	學名	中文俗名	特有性	保育等級	園區內	園區外	合計
Anabantidae 鬥魚科	<i>Trichogaster trichopterus</i>	三星鬥魚	外來		2		2
Channidae 鱧科	<i>Channa striata</i>	泰國鱧	外來		1	3	4
Cichlidae 麗魚科	<i>Amphilophus citrinellus</i>	紅魔鬼	外來		3		3
	<i>Oreochromis</i> sp.	吳郭魚	外來		61	3	64
Cyprinidae 鯉科	<i>Carassius auratus auratus</i>	鯽魚				1	1
	<i>Cyprinus carpio carpio</i>	鯉魚			2		2
Gobiidae 鰕虎科	<i>Rhinogobius giurinus</i>	極樂吻鰕虎				16	16
Loricariidae 棘甲鯰科	<i>Hypostomus plecostomus</i>	琵琶鼠魚	外來		1	7	8
Poeciliidae 花鱗科	<i>Gambusia affinis</i>	大肚魚	外來		44	94	138
	<i>Poecilia reticulata</i>	孔雀魚	外來			1	1
			科數		6	6	7
			種數		7	7	10
			隻次		114	125	239
			豐富度		1.27	1.24	
			均勻度		0.53	0.46	
			Shannon 指數		1.02	0.90	
			Simpson 指數		0.44	0.59	



表 3.2-2、六堆客家文化園區內與周邊各樣站之魚類調查記錄

科名	學名	中文俗名	特有性	保育等級	園區內		園區外				
					景觀池 I	景觀池 II	麟洛濕地	信義路 10.5k	國道下濕地	科大路三段	榮華國小旁
Anabantidae 鬥魚科	<i>Trichogaster trichopterus</i>	三星鬥魚	外來		2						
Channidae 鱧科	<i>Channa striata</i>	泰國鱧	外來		1		3				
Cichlidae 麗魚科	<i>Amphilophus citrinellus</i>	紅魔鬼	外來		3						
	<i>Oreochromis sp.</i>	吳郭魚	外來		54	7	3				
Cyprinidae 鯉科	<i>Carassius auratus auratus</i>	鯽魚					1				
	<i>Cyprinus carpio carpio</i>	鯉魚			2						
Gobiidae 鰕虎科	<i>Rhinogobius giurinus</i>	極樂吻鰕虎					16				
Loricariidae 棘甲鯰科	<i>Hypostomus plecostomus</i>	琵琶鼠魚	外來		1		7				
Poeciliidae 花鱗科	<i>Gambusia affinis</i>	大肚魚	外來		18	26	1			93	
	<i>Poecilia reticulata</i>	孔雀魚	外來							1	
				科數	4	4	3	0	1	0	3
				種數	5	4	3	0	1	0	4
				隻次	78	36	20	0	1	0	104

表 3.2-3、六堆客家文化園區與周邊地區之水生爬蟲類及蝦蟹類調查記錄

科名	學名	中文俗名	特有性	保育等級	園區內	園區外	合計
水生爬蟲類							
Geoemydidae 地龜科	<i>Mauremys sinensis</i>	斑龜			5		5
Trionychidae 鱉科	<i>Pelodiscussinensis</i>	鱉			1	1	2
			科數		1	2	3
			種數		1	2	3
			隻次		1	6	7
			豐富度		—	—	
			均勻度		—	—	
			Shannon 指數		—	—	
			Simpson 指數		—	—	
蝦蟹類							
Palaemonidae 長臂蝦科	<i>Macrobrachium nipponense</i>	日本沼蝦			152	46	198
Atyidae 匙指蝦科	<i>Caridina</i> sp.	米蝦屬			1	45	46
			科數		2	2	2
			種數		2	2	2
			隻次		153	91	244
			豐富度		—	—	
			均勻度		—	—	
			Shannon 指數		—	—	
			Simpson 指數		—	—	

表 3.2-4、六堆客家文化園區內與周邊各樣站之水生爬蟲類及蝦蟹類調查記錄

科名	學名	中文俗名	特有性	保育等級	園區內		園區外				
					景觀池 I	景觀池 II	麟洛濕地	信義路 10.5k	國道下濕地	科大路三段	榮華國小旁
水生爬蟲類											
Geoemydidae 地龜科	<i>Mauremys sinensis</i>	斑龜					5				
Trionychidae 鱉科	<i>Pelodiscussinensis</i>	鱉			1		1				
			科數		1	0	2	0	0	0	0
			種數		1	0	2	0	0	0	0
			隻次		1	0	6	0	0	0	0
蝦蟹類											
Palaemonidae 長臂蝦科	<i>Macrobrachium nipponense</i>	日本沼蝦			77	75	45		1		
Atyidae 匙指蝦科	<i>Caridina</i> sp.	米蝦屬			1						45
			科數		2	1	1	0	1	0	1
			種數		2	1	1	0	1	0	1
			隻次		78	75	45	0	1	0	45

表 3.2-5、六堆客家文化園區與周邊地區之螺貝類調查記錄

科名	學名	中文俗名	特有性	保育等級	園區內	園區外	合計
Ampullariidae 蘋果螺科	<i>Pomacea canaliculata</i>	福壽螺			4		4
Corbiculidae 蜆科	<i>Corbicula fluminea</i>	臺灣蜆			1	6	7
Lymnaeidae 椎實螺科	<i>Radix swinhoei</i>	台灣椎實螺				3	3
Physidae 囊螺科	<i>Physa acuta</i>	囊螺			3	3	6
Planorbidae 扁蝨科	<i>Gyraulus spirillus</i>	圓口扁蝨				2	2
Thiaridae 錐蝨科	<i>Stenomelania plicaria</i>	錐蝨				14	14
	<i>Tarebia granifera</i>	瘤蝨			11	7	18
	<i>Thiara scabra</i>	塔蝨				1	1
Viviparidae 田螺科	<i>Cipangopaludina miyagii</i>	稜田螺				3	3
	<i>Sinotaia quadrata</i>	石田螺			30	10	40
			科數		4	7	7
			種數		4	10	10
			隻次		45	53	98
			豐富度		0.79	2.27	
			均勻度		0.63	0.90	
			Shannon 指數		0.88	2.06	
			Simpson 指數		0.51	0.15	

表 3.2-6、六堆客家文化園區內與周邊各樣站之螺貝類調查記錄

科名	學名	中文俗名	特有性	保育等級	園區內		園區外					
					景觀池 I	景觀池 II	麟洛濕地	信義路 10.5k	國道下濕地	科大路三段	榮華國小旁	
Ampullariidae 蘋果螺科	<i>Pomacea canaliculata</i>	福壽螺										4
Corbiculidae 蜆科	<i>Corbicula fluminea</i>	臺灣蜆			1							6
Lymnaeidae 椎實螺科	<i>Radix swinhoei</i>	台灣椎實螺						3				
Physidae 囊螺科	<i>Physa acuta</i>	囊螺			3			2				1
Planorbidae 扁蝨科	<i>Gyraulus spirillus</i>	圓口扁蝨							2			
Thiaridae 錐蝨科	<i>Stenomelania plicaria</i>	錐蝨						10				4
	<i>Tarebia granifera</i>	瘤蝨			11							7
	<i>Thiara scabra</i>	塔蝨						1				
Viviparidae 田螺科	<i>Cipangopaludina miyagii</i>	稜田螺						2			1	
	<i>Sinotaia quadrata</i>	石田螺			14	16		2				8
				科數	4	1	4		1	1		5
				種數	4	1	6	0	1	1		6
				隻次	29	16	20	0	2	1		30

表 4-1、建議栽種之誘鳥植物與景觀植物

名稱	學名	常綠 落葉	花色	花期/果期				特性	客家文化相關資料
				春	夏	秋	冬		
雀榕	<i>Ficussuperba</i>	落葉	黃白	花	花果	花果	果	誘鳥	
茄苳	<i>Bischofiajavanica</i>	落葉	黃白	花		果	果	誘鳥	苗栗南庄客家人以茄苳治療糖尿病，並用來養身。據說茄苳燉豬腳可壯陽，食其嫩葉可降血壓。新竹北埔地區客家人則會將茄冬果實醃漬成醬菜食用。
豔紫荊	<i>Bauhinia x blakeana Dunn.</i>	半落 葉	桃紅	花		花	花	誘鳥	
木棉	<i>Bombaxmalabarica</i>	落葉	橘	花	果			誘鳥	客家童謠：「木棉花開了，像電火又像花，橘黃介電泡仔，吊到滿樹極。木棉花開了，大路兩片光華華。」即是形容木棉三四月先開花後長葉，如同燈火輝煌大道的盛況。
構樹	<i>Broussonetiapapyrifera</i>	落葉	雌花橙 紅、雄花 淡黃	花	花果			誘鳥	早期新竹北埔地區客家居民將構樹作為豬的肥料。
青楊梅	<i>Myricaadenophora</i>	常綠	紫紅色	花果	果			誘鳥	
臺灣烏 心石	<i>Micheliacompressa var. formosana</i>	常綠	淡黃	花	果	果		誘鳥	苗栗北埔地區客家居民會以烏心石製作成占板、碗櫥、木床、衣櫃、搗杓、製板的板模等器具。
無患子	<i>Sapindusmukorossii</i>	落葉	黃綠	花	果	果		誘鳥	在新竹北埔地區，早期客家鄉親習慣以無患子果實拿來作為洗衣服、洗澡、洗頭髮使用。
臺灣海 桐	<i>Pittosporumpentandrum</i>	常綠	白色		花果	花果		誘鳥	
菲律賓 饅頭果	<i>Glochidionphilippicum</i>	常綠	黃綠			花果	花果	誘鳥	
樟樹	<i>Cinnamomumcamphora</i>	常綠	黃綠	花	花	果		誘鳥	苗栗北埔客家人會以樟樹腦砂，與山蘇花的嫩葉一起搗碎後貼在腳上，以收消腫、止血功效。樟樹用於製作工藝品的用途亦為廣泛，枝幹較硬的樟樹可做為風穀車、桌子、面盆、搗杓、供盤、鋤頭柄、秤子、刨刀、木鋸、風車、割耙、犁等用具。
榕樹	<i>Ficusmicrocarpa</i>	常綠	淡綠	花	果	花	果	誘鳥	據《中華舊禮俗》及《嘉應州志》記載，台灣六堆客家地區結婚當天，男家先叫男僕找一顆青榕樹，攜帶香紙前往燒拜，然後砍下一根樹枝，俗稱

名稱	學名	常綠 落葉	花色	花期/果期				特性	客家文化相關資料
				春	夏	秋	冬		
								「請青」。之後將榕樹枝條帶回家，置於大椅上。新郎著禮服出拜，以茶酒灑在樹枝上。接著轎夫抬新娘轎至廳堂，主人帶同新郎向媒人作揖，請媒人上轎；去時媒人坐新娘轎，回來時才坐媒人轎。拖青材料榕樹是各地普遍栽植的正榕。出嫁行列到達男家後，拖青的榕枝就拋到屋頂上。	
小桑樹	<i>Morusaustralis</i>	常綠	淡綠	花	果			誘鳥 客家名稱為桑仔，可利尿，苗栗南庄客家鄉親以小葉桑治療糖尿病。另外，小葉桑加鹽橄欖再加冰糖煮水服用，據說可治咳嗽。	
棟	<i>Meliaazedarach</i>	落葉	淡紫	花	果	果		誘鳥 孝杖，是客家人喪期男性子孫所持的法器，男死用竹，女死用刺桐，現也有人用食茱萸或棟代替刺桐。	
鵝掌柴	<i>Scheffleraoctophylla</i>	半落 葉	黃綠色	果		花果		誘鳥	
蘭嶼紫 金牛	<i>Ardisiaelliptica</i>	常綠	淺粉白 色	花		果		誘鳥	
番石榴	<i>Psidiumguajava</i>	常綠	白色		花	果	果	誘鳥 1.每年到了農曆十二月廿五日，客家人稱「入年掛」，也就是新年的開始。到除夕上午即以三牲等祭拜天神明和祖先，下午則用大風草、龍眼葉或番石榴葉等帶有芳香氣味的，並以之煮水供全家沐浴用。另外番石榴亦可用來飲茶。 2.過去納采提親、問名議婚當天，男方會送禮至女方家，禮物包含番石榴、狀元紅、柏樹葉，以示子孫滿堂。結婚客家人也會有「托青」的動作，即使用番石榴之枝葉，於枝條尾部掛一塊豬肉，具有壓煞之意，並將番石榴「青」留在新郎家。	
火焰木	<i>Spathodeacampanulata</i>	常綠	紅	花	果	果		誘鳥	
荊桐	<i>Erythrinavariegata</i>	落葉	紅		果		花	誘鳥 客家人在喪期時，男性子孫所持的法器為孝杖。女亡用刺桐作孝杖，是取刺桐的節在內，代表女人理家內務，雖然丈夫出外打拚，亦安份守己，保持良好的內守節操。	
穗花棋 盤腳	<i>Barringtoniaracemosa</i>	常綠	紅白色	果	花	花	花	景觀	
藍花楹	<i>Jacaranda mimosifolia</i>	落葉	藍紫色		花	果	果	景觀	
花旗木	<i>Cassia bakeriana</i>	落葉	粉紅	花				景觀	
光臘樹	<i>Fraxinusformosana</i>	落葉	白	花	花	果	果	景觀	

表 4-2、建議栽種之本土種誘蝶植物

科名	中文名	學名	類別	花期/果期				客家文化相關資料
				春	夏	秋	冬	
千屈菜科	九芎	<i>Lagerstroemia subcostata</i>	喬木	花	花			可做為童玩器具，例如在苗栗大湖客家地區，九芎、樟樹木材可削成需要之形狀，作成陀螺。
大戟科	刺杜密	<i>Brideliabalansae</i>	喬木	花		花		
大戟科	野桐	<i>Mallotusjaponicus</i>	喬木	花	花			
五加科	裡白椴木	<i>Aralia bipinnata</i>	喬木			花		
五加科	鵝掌柴	<i>Schefflera octophylla</i>	喬木				花	
火筒樹科	火筒樹	<i>Leeaguineensis</i>	喬木		花			火筒樹為引火植物，其莖為早期北埔客家先民製作火筒之材料。
灰木科	山豬肝	<i>Symplocos theophrastifolia</i>	喬木		花	花		
灰木科	灰木	<i>Symplocos chinensis</i>	灌木	花				
夾竹桃科	爬森藤	<i>Parsonsia alboflavescens</i>	藤蔓		花			
夾竹桃科	酸藤	<i>Urceolarosea</i>	藤蔓		花			北埔客家地區常用月桃、苧麻、山葛、酸藤、山棕與黃藤，將這些植物的莖打碎後編織成繩索使用。會結像羊角直直的豆莢，美濃客家居民亦會將其採來當零嘴，葉子有酸味，嚼一嚼可食用。
忍冬科	冇骨消	<i>Sambucus chinensis</i>	灌木		花			北埔客家地區會用冇骨消與月桃的根一起煮水喝，皆具有利尿的功效。
忍冬科	呂宋莢蒾	<i>Viburnum luzonicum</i>	灌木	花				客家名稱為火躉子（四縣發音：fo tai zii），苗栗南庄客家人以之治療跌打損傷、腎虛、筋骨痠痛，果實也可拿來當小朋友的零食。
杜鵑花科	臺灣杜鵑	<i>Rhododendron formosanum</i>	灌木	花				
豆科	菊花木	<i>Bauhinia championii</i>	藤蔓				花	
豆科	水黃皮	<i>Millettiapinnata</i>	木			花		
豆科	山葛	<i>Pueraria montana</i>	藤蔓	花	花	花	花	北埔客家地區常用月桃、苧麻、山葛、酸藤、山棕與黃藤，將這些植物的莖打碎後編織成繩索使用。亦有以山葛葉搗碎後敷在傷口上用來止血。



科名	中文名	學名	類別	花期/果期				客家文化相關資料
				春	夏	秋	冬	
芸香科	三腳龜	<i>Melicopepteleifolia</i>	喬木	花	花			客家名稱為三阿苦，苗栗南庄客家居民以之治療坐骨神經痛。
芸香科	山刈葉	<i>Melicopesemecarpifolia</i>	喬木			花		
芸香科	月橘	<i>Murrayapaniculata</i>	灌木	花	花	花	花	苗栗南庄客家居民以月橘當藥用植物，治療風濕關節痛及跌打損傷。
芸香科	賊仔樹	<i>Tetradiumglabrifolium</i>	喬木			花		
芸香科	食茱萸	<i>Zanthoxylumailanthoides</i>	喬木			花		
虎耳草科	小花鼠刺	<i>Iteaparviflora</i>	灌木	花		花		
虎耳草科	青棉花	<i>Pileostegiaviburnoides</i>	藤蔓			花		
桑科	構樹	<i>Broussonetiapapyrifera</i>	喬木			果		早期新竹北埔地區客家居民將構樹作為豬的肥料。
桑科	大有榕	<i>Ficusseptica</i>	喬木			果		
桃金娘科	蓮霧	<i>Syzygiumsamarangense</i>	喬木			果		
海桐科	臺灣海桐	<i>Pittosporumpentandrum</i>	喬木	花	花			
馬鞭草科	杜虹	<i>Callicarpaformosana</i> var. <i>formosana</i>	喬木	花				苗栗南庄客家人以之治療風濕關節炎、神經痛、糖尿病、婦女病、敗腎等。
馬鞭草科	臭娘子	<i>Premnaserratifolia</i>	喬木			花		
茜草科	雞屎藤	<i>Paederiafoetida</i>	藤蔓				花	苗栗南庄及高雄美濃客家居民用雞屎藤治療咳嗽、感冒、月內風、補腰骨、健脾胃、治頭痛。
茜草科	水金京	<i>Wendlandiaformosana</i>	喬木			花		
景天科	倒吊蓮	<i>Kalanchoeintegra</i>	草本		花	花		
菊科	大頭艾納香	<i>Blumeariparia</i> var. <i>megacephala</i>	草本				花	北埔客家地區常用大頭艾納香的地上部煮水喝，可以降火氣、消腫。
菊科	南國小薊	<i>Cirsiumjaponicum</i> var. <i>australe</i>	草本	花				
菊科	臺灣澤蘭	<i>Eupatorium formosanum</i>	藤蔓			花		

科名	中文名	學名	類別	花期/果期				客家文化相關資料	
				春	夏	秋	冬		
菊科	島田氏澤蘭	<i>Eupatorium shimadae</i>	藤蔓	花					
菊科	黃菀	<i>Senecionemorensis</i> var. <i>dentatus</i>	草本	花					
菊科	雙花蟛蜞菊	<i>Wedeliabiflora</i> var. <i>biflora</i>	藤蔓	花	花	花	花		
楝科	楝	<i>Meliaazedarach</i>	喬木	花				孝杖，是客家人喪期男性子孫所持的法器，男死用竹，女死用刺桐，現也有人用食茱萸或楝代替刺桐。	
葡萄科	漢氏山葡萄	<i>Ampelopsis brevipedunculata</i> var. <i>hancei</i>	藤蔓	花					
葡萄科	虎葛	<i>Cayratia japonica</i>	藤蔓	花					
漆樹科	羅氏鹽膚木	<i>Rhuschinensis</i> var. <i>roxburghiana</i>	喬木	花					
鳶尾科	射干	<i>Belamcandachinensis</i>	草本	花				客家名稱為剪刀絞，苗栗南庄客家人以之治療腮腺炎、肝炎、支氣管炎、消腫退紅、喉科及淋巴腺腫大等。	
樟科	香楠	<i>Machiluszuihoensis</i>	喬木	花					
蓼科	火炭母草	<i>Polygonumchinense</i>	藤蔓	花				花	
蓼科	虎杖	<i>Polygonumcuspidatum</i>	草本	花				苗栗南庄客家稱為土川七，做為傷科使用之藥用植物，拿來治療關節炎、肝炎、膽囊炎或結石。	
爵床科	華九頭獅子草	<i>Diclipterachinensis</i>	草本	花 花				客家名稱為六角英，苗栗南庄客家人以之治療肝炎及跌打損傷。	
爵床科	臺灣鱗球花	<i>Lepidagathisformosensis</i>	灌木	花				花	北埔客家地區平常會燉一些具降火氣功效的青草茶飲用，像是黃水茄、蘿蔔和臺灣鱗球花等。
薑科	月桃	<i>Alpiniazerumbet</i>	草本	花				花	早期北埔地區客家人在五月節（端午節）有使用月桃、香蕉、山月桃的葉來包米粽，但目前較少使用，七月半拜拜時則是要祭拜米粽。據調查，北埔客家地區會用有骨消與月桃的根一起煮水喝，皆具有利尿的功效。月桃的莖能製成繩索，男生也會將月桃的花串成項鍊送給心儀的女生。
薔薇科	檜葉懸鈎子	<i>Rubusalnifoliolatus</i>	灌木	花				懸鈎子，客語叫它「飯甑波」，以前人上山砍柴一去就是一整天，裝好飯包茶罐上山時，人們會觀察哪裡有飯甑波，下山時摘好飯甑波果實，用空的便當盒、茶罐裝滿，回家時就可安撫在家等待了一整天的孩童。	

表 4-3、建議栽種之蝶類幼蟲食草

科名	中文名	學名	類別	攝食之蝶種	客家文化相關資料
大風子科	魯花樹	<i>Scolopiaoldhamii</i>	喬木	臺灣黃斑蛺蝶、紅擬豹斑蝶	
大戟科	鐵色	<i>Drypeteslittoralis</i>	喬木	蘭嶼粉蝶、雲紋粉蝶、尖翅粉蝶	
大戟科	菲律賓饅頭果	<i>Glochidionphilippicum</i>	喬木	白三線蝶、臺灣單帶蛺蝶、臺灣琉璃小灰蝶	
大戟科	細葉饅頭果	<i>Glochidionrubrum</i>	喬木	臺灣單帶蛺蝶、白三線蝶、臺灣雙尾燕蝶、三星雙尾燕蝶、臺灣琉璃小灰蝶、姬三尾小灰蝶	
大戟科	野桐	<i>Mallotusjaponicus</i>	喬木	臺灣黑星小灰蝶	
大戟科	扛香藤	<i>Mallotusrepandus</i>	灌木	凹翅紫小灰蝶、臺灣黑星小灰蝶	
木蘭科	白玉蘭	<i>Michelia alba</i>	喬木	青斑鳳蝶、綠斑鳳蝶	
木蘭科	臺灣烏心石	<i>Micheliacompressa</i> var. <i>formosana</i>	喬木	青斑鳳蝶、綠斑鳳蝶	據調查苗栗北埔地區客家居民會以烏心石製作成占板、碗櫥、木床、衣櫃、搗杓、製版的版模等器具。
白花菜科	魚木	<i>Cratevaadansonii</i> subsp. <i>formosensis</i>	喬木	端紅蝶、臺灣粉蝶、黑點粉蝶、鑲邊尖粉蝶	
夾竹桃科	爬森藤	<i>Parsonsiaalboflavescens</i>	藤蔓	大白斑蝶、端紫斑蝶、黑脈樺斑蝶	
豆科	合歡	<i>Albiziajulibrissin</i>	喬木	荷氏黃蝶、北黃蝶、歪紋小灰蝶、姬雙尾蝶	
豆科	阿勃勒	<i>Cassia fistula</i>	喬木	淡黃蝶、水青粉蝶、臺灣黃蝶、荷氏黃蝶、琉球三線蝶、雙尾蝶	
豆科	波葉山螞蝗	<i>Desmodiumsequax</i>	灌木	臺灣三線蝶、琉球三線蝶、平山小灰蝶、琉璃波紋小灰蝶、波紋小灰蝶	
豆科	臺灣魚藤	<i>Millettiapachycarpa</i>	灌木	雙尾蝶、鐵色絨毛弄蝶、臺灣絨毛弄蝶	
豆科	水黃皮	<i>Millettiapinnata</i>	喬木	臺灣三線蝶、沖繩絨毛弄蝶、琉璃波紋小灰蝶、角紋小灰蝶	
豆科	望江南	<i>Senna occidentalis</i>	灌木	水青粉蝶	

科名	中文名	學名	類別	攝食之蝶種	客家文化相關資料
豆科	鐵刀木	<i>Senna siamea</i>	喬木	淡黃蝶、臺灣黃蝶、荷氏黃蝶	
豆科	黃槐	<i>Senna sulfurea</i>	喬木	水青粉蝶、臺灣黃蝶、荷氏黃蝶、大黃裙粉蝶	
豆科	決明	<i>Senna tora</i>	灌木	淡黃蝶、荷氏黃蝶、大黃裙粉蝶	
芸香科	柑橘類	<i>Cirus spp.</i>	喬木	大鳳蝶、黑鳳蝶、無尾鳳蝶、烏鴉鳳蝶、白紋鳳蝶、玉帶鳳蝶、臺灣鳳蝶、柑橘鳳蝶	客家婦女產後三天，要請來產婆，將「桂花心」「柑葉」「龍眼葉」及小石頭一個，一起放入水中煮沸，待水溫後，用來拭洗嬰兒身體，再穿上衣服，這叫「三朝之禮」。之所以用柑仔葉和龍眼葉，主要是希望子孫滿堂、小孩長大以後具有膽識。
芸香科	過山香	<i>Clausena excavata</i>	灌木	玉帶鳳蝶、無尾鳳蝶、臺灣白紋鳳蝶	
芸香科	烏柑仔	<i>Severiniabuxifolia</i>	灌木	玉帶鳳蝶、無尾鳳蝶、恆春琉璃小灰蝶	
芸香科	食茱萸	<i>Zanthoxylum ailanthoides</i>	喬木	玉帶鳳蝶、白紋鳳蝶、臺灣白紋鳳蝶、烏鴉鳳蝶、臺灣烏鴉鳳蝶、雙環鳳蝶、琉璃帶鳳蝶、黑鳳蝶、臺灣大白裙弄蝶、大白裙弄蝶、柑橘鳳蝶	
桑科	菲律賓榕	<i>Ficus ampelas</i>	喬木	端紫斑蝶、圓翅紫斑蝶、石牆蝶	
桑科	澀葉榕	<i>Ficus irisan</i>	喬木	端紫斑蝶、圓翅紫斑蝶、石牆蝶	
桑科	榕樹	<i>Ficus microcarpa</i>	喬木	端紫斑蝶、圓翅紫斑蝶、石牆蝶、琉球紫蛺蝶	據《中華舊禮俗》及《嘉應州志》記載，台灣六堆客家地區結婚當天，男家先叫男僕找一顆青榕樹，攜帶香紙前往燒拜，然後砍下一根樹枝，俗稱「請青」。之後將榕樹枝條帶回家，置於大椅上。新郎著禮服出拜，以茶酒灑在樹枝上。接著轎夫抬新娘轎至廳堂，主人帶同新郎向媒人作揖，請媒人上轎；去時媒人坐新娘轎，回來時才坐媒人轎。拖青材料榕樹是各地普遍栽植的正榕。出嫁行列到達男家後，拖青的榕枝就拋到屋頂上。
桑科	盤龍木	<i>Malaisia scandens</i>	藤蔓	小紫斑蝶	

科名	中文名	學名	類別	攝食之蝶種	客家文化相關資料
馬兜鈴科	港口馬兜鈴	<i>Aristolochiazollingeriana</i>	藤蔓	麝香鳳蝶、臺灣麝香鳳蝶、大紅紋鳳蝶、紅紋鳳蝶、黃裳鳳蝶、珠光鳳蝶	
馬齒莧科	馬齒莧	<i>Portulacaoleracea</i>	藤蔓	雌紅紫蛺蝶	客家人食用植物方面，主要是到野外採集或是栽種在家中附近菜園。實用部位以嫩葉與嫩莖為主，包含冷飯藤、馬齒莧等，食用方式為將嫩葉加上蒜頭、肉絲炒食。
清風藤科	山豬肉	<i>Meliosmarhoifolia</i>	喬木	大綠弄蝶、流星蛺蝶、三尾小灰蝶、臺灣雙尾燕蝶	
無患子科	無患子	<i>Sapindusmukorossi</i>	喬木	恆春小灰蝶、墾丁小灰蝶、蓬萊烏小灰蝶、臺灣琉璃小灰蝶	據調查在新竹北埔地區，早期客家鄉親習慣以無患子果實拿來'作為洗衣服、洗澡、洗頭髮使用。
紫金牛科	春不老	<i>Ardisiasquamulosa</i>	喬木	埔里波紋小灰蝶	
紫金牛科	臺灣山桂花	<i>Maesaperlaria var. formosana</i>	喬木	埔里波紋小灰蝶	新竹北埔客家居民將其葉片搗碎後，敷在傷口上，即可止血。
楊柳科	垂柳	<i>Salix pendulina</i>	喬木	臺灣黃斑蛺蝶、紅擬豹斑蝶	客家有句俗語說：「楊枝葉舌講花撩」；花撩，指謊言；此用楊柳的枝葉，比喻說謊者的口舌。
楊柳科	水柳	<i>Salix warburgii</i>	喬木	臺灣黃斑蛺蝶、紅擬豹斑蝶	
榆科	石朴	<i>Celtisformosana</i>	喬木	臺灣琉璃小灰蝶、臺灣小紫蛺蝶、紅星斑蛺蝶、豹紋蝶、姬雙尾蝶、緋蛺蝶、長鬚蝶、泰雅三線蝶、臺灣三線蝶	
榆科	朴樹	<i>Celtissinensis</i>	喬木	大紫蛺蝶、臺灣小紫蛺蝶、紅星斑蛺蝶、豹紋蝶、緋蛺蝶、長鬚蝶、臺灣三線蝶、蓬萊小紫蛺蝶	
榆科	山黃麻	<i>Tremaorientalis</i>	喬木	姬雙尾蝶、臺灣三線蝶、墾丁小灰蝶、臺灣黑星小灰蝶、平山小灰蝶	據調查，北埔客家地區早期用來做棺木、棺材板或是扛棺木之木棍的植物有破布子、紅檜、杉木與山黃麻。
樟科	樟樹	<i>Cinnamomumcamphora</i>	喬木	臺灣鳳蝶、玉帶鳳蝶、青帶鳳蝶、寬青帶鳳蝶、斑鳳蝶、埔里三線蝶、大黑星弄蝶	苗栗北埔客家人會以樟樹腦砂，與山蘇花的嫩葉一起搗碎後貼在腳上，以收消腫、止血功效。樟樹用於製作工藝品的用途亦為廣泛，枝幹較硬的樟樹可做為風穀車、桌子、面盆、搗臼、供盤、鋤頭柄、秤子、刨刀、木鋸、風車、割耙、犁等用具。

科名	中文名	學名	類別	攝食之蝶種	客家文化相關資料
樟科	豬腳楠	<i>Machilus thunbergii</i>	喬木	斑鳳蝶、青帶鳳蝶、寬青帶鳳蝶、埔里三線蝶、大黑星弄蝶	
錦葵科	金午時花	<i>Sida rhombifolia</i>	灌木	琉球紫蛺蝶	據調查，苗栗南庄客家居民以金午時花治療痛風、乳腺炎、癰癤(即淋巴結結核或是淋巴結炎，部位在頸項、腋下、跨下等淋巴結豐富的地方)。
蕁麻科	密花苧麻	<i>Boehmeria densiflora</i>	灌木	細蝶、黃三線蝶	
蕁麻科	青苧麻	<i>Boehmeria nivea</i> var. <i>tenacissima</i>	灌木	細蝶、黃三線蝶、紅蛺蝶	客家古禮中，新人行廟見禮之後，新婿準備禮物前往岳家拜門謝親，客家話叫做「轉外家」。此時岳母會贈苧麻一斤、油一罐、木屐一雙、傘一把，以及剪刀、鉗子、鑽子、絨線等物給新娘，稱為「暹圓月」。按習俗這類尖銳利器，不宜在子歸時隨嫁妝送到男方家，故在滿月後再送過去。
蘿藦科	臺灣牛皮消	<i>Cynanchum formosanum</i>	灌木	黑脈樺斑蝶、姬小紋青斑蝶、樺斑蝶、青斑蝶	
蘿藦科	華他卡藤	<i>Dregea volubilis</i>	灌木	淡小紋青斑蝶	
蘿藦科	武靴藤	<i>Gymnema sylvestre</i>	灌木	斯氏紫斑蝶	
蘿藦科	布朗藤	<i>Heterostemma brownii</i>	灌木	小紋青斑蝶、姬小紋青斑蝶	
蘿藦科	歐蔓	<i>Tylophora ovata</i>	灌木	琉球青斑蝶、姬小紋青斑蝶、青斑蝶	

表 4-4、同時為誘鳥與誘蝶（蜜源或食草）之植物

科名	中文名	學名	類別	攝食之蝶種	客家文化相關資料
大戟科	菲律賓饅頭果	<i>Glochidionphilippicum</i>	喬木	白三線蝶、臺灣單帶蛺蝶、臺灣琉璃小灰蝶	
木蘭科	臺灣烏心石	<i>Micheliacompressa</i> var. <i>formosana</i>	喬木	青斑鳳蝶、綠斑鳳蝶	據調查苗栗北埔地區客家居民會以烏心石製作成占板、碗櫥、木床、衣櫃、搗杓、製版的板模等器具。
無患子科	無患子	<i>Sapindusmukorossi</i>	喬木	恆春小灰蝶、墾丁小灰蝶、蓬萊烏小灰蝶、臺灣琉璃小灰蝶	據調查在新竹北埔地區，早期客家鄉親習慣以無患子果實拿來'作為洗衣服、洗澡、洗頭髮使用。
樟科	樟樹	<i>Cinnamomumcamphora</i>	喬木	臺灣鳳蝶、玉帶鳳蝶、青帶鳳蝶、寬青帶鳳蝶、斑鳳蝶、埔里三線蝶、大黑星弄蝶	苗栗北埔客家人會以樟樹腦砂，與山蘇花的嫩葉一起搗碎後貼在腳上，以收消腫、止血功效。樟樹用於製作工藝品的用途亦為廣泛，枝幹較硬的樟樹可做為風穀車、桌子、面盆、搗杓、供盤、鋤頭柄、秤子、刨刀、木鋸、風車、割耙、犁等用具。
桑科	榕樹	<i>Ficusmicrocarpa</i>	喬木	端紫斑蝶、圓翅紫斑蝶、石牆蝶、琉球紫蛺蝶	據《中華舊禮俗》及《嘉應州志》記載，台灣六堆客家地區結婚當天，男家先叫男僕找一顆青榕樹，攜帶香紙前往燒拜，然後砍下一根樹枝，俗稱「請青」。之後將榕樹枝條帶回家，置於大椅上。新郎著禮服出拜，以茶酒灑在樹枝上。接著轎夫抬新娘轎至廳堂，主人帶同新郎向媒人作揖，請媒人上轎；去時媒人坐新娘轎，回來時才坐媒人轎。拖青材料榕樹是各地普遍栽植的正榕。出嫁行列到達男家後，拖青的榕枝就拋到屋頂上。
楝科	楝	<i>Meliaazedarach</i>	喬木	(蜜源植物)	孝杖，是客家人喪期男性子孫所持的法器，男死用竹，女死用刺桐，現也有人用食茱萸或楝代替刺桐。
桑科	構樹	<i>Broussonetiapapyrifera</i>	喬木	(蜜源植物)	早期新竹北埔地區客家居民將構樹作為豬的肥料。
五加科	鵝掌柴	<i>Scheffleraoctophylla</i>	喬木	(蜜源植物)	

科名	中文名	學名	類別	攝食之蝶種	客家文化相關資料
海桐科	臺灣海桐	<i>Pittosporumpentandrum</i>	喬木	(蜜源植物)	



表 4-5、水生植物降低水中氮、磷能力一覽表

植物種類	氮 (N)	磷 (P)	出處
水丁香 ( <i>Ludwigia octovalvis</i> (Jacq.) Raven)	89.43 %	43.76 %	王姿文等 (1998)
水芙蓉 ( <i>Pistia stratiotes</i> L.)	—	97.7 %	荊樹人等 (1997)
	98.63 %	62.18 %	王姿文等 (1998)
水芹 ( <i>Oenanthe javanica</i> (Blume) DC.)	66.67 %	73.7 %	王旭明、匡晶 (1999)
	66.7 %	73.7 %	王旭明 (1997)
水芹 ( <i>Oenanthe javanica</i> (Blume) DC.)	204.80g/m <sup>2</sup> ?a	24.62 g/m <sup>2</sup> ?a	由文輝 (2000)
薺菜 ( <i>Ipomoea aquatica</i> Forsk.)			
水芹 ( <i>Oenanthe javanica</i> (Blume) DC.)			
薺菜 ( <i>Ipomoea aquatica</i> Forsk.)			
黃花菜 ( <i>Hemerocallis citrina</i> Baroni (=H. altissima Stout))	46.3 %	48.4 %	沈治蕊 (1997)
睡蓮 ( <i>Nympha orientalis</i> Presl.)			
水葫蘆 ( <i>Pistia stratiotes</i> L.)	7.9mg/ (m <sup>2</sup> ?d)	1.3 t/ (m <sup>2</sup> ?d)	濮培民 (2001)
布袋蓮 ( <i>Eichhornia crassipes</i> Solms.)	33 %	—	李志源等 (1998)
竹葉菜 (鴨拓草) ( <i>Commelina communis</i> Linn.)	—	98.6 %	荊樹人等 (1997)
	97.91 %	57.58 %	王姿文等 (1998)
香附 ( <i>Cyperus rotundus</i> Linn.)	—	86.6 %	荊樹人等 (1997)
香蒲 ( <i>Typha orientalis</i> Presl.)	31 %	52 %	蔡凱元、楊磊 (2003)
	32 %	16 %	賴恩華等 (2003)
球花蒿草 ( <i>Artemisia smithii</i> Mattf.)	—	96.8 %	荊樹人等 (1997)
寬葉香蒲 ( <i>Typha latifolia</i> Presl.)	565mg/ (m <sup>2</sup> ?d)	—	Philip and Bachand (2001)
	—	98.8 %	荊樹人等 (1997)
薺菜 ( <i>Ipomoea aquatica</i> Forsk.)	87.36 %	76.4 %	王旭明 (1997)
	95.37 %	76.13 %	王姿文等 (1998)
	44 mg/m <sup>2</sup> ?d	—	劉玉雪、徐錠基 (1997)
蘆草 ( <i>Scirphs triqueter</i> Linn.)	261 mg/ (m <sup>2</sup> ?d)	—	Philip and Bachand (2001)
	35 %	—	Kern and Idler (1999)
	51 %	31 %	賴恩華等 (2003)
	64.6 %	—	丁廷華 (1992)
蘆葦 ( <i>Phragmites communis</i> (L.) Trin.)	80 %	45 %	蔡凱元、楊磊 (2003)
	84 %	87 %	張潤通、賀更然 (1998)
	97.16 %	58.52 %	王姿文等 (1998)
	80-99 %	80-99 %	Kern and Idler (1999)
	69 %	21 %	蔡凱元、楊磊 (2003)
蘆葦 ( <i>Phragmites communis</i> (L.) Trin.)	71 %	57 %	楊書潤 (2003)
寬葉香蒲 ( <i>Typha latifolia</i> Presl.)	34.0 %	22.9 %	吳堅瑜等 (2003)
蘆葦 ( <i>Phragmites communis</i> (L.) Trin.)			
水蕒 ( <i>Schoenoplectus lacustris</i> )			
茭白 (菰) ( <i>Zizania aquatica</i> L.)	—	40-60 %	吳振斌等 (2001)
菖蒲 ( <i>Acorus calamus</i> L.)			
蘆草 ( <i>Scirphs triqueter</i> Linn.)			
茭白 (菰) ( <i>Zizania aquatica</i> L.)	—	65 %	吳振斌等 (2001)
菖蒲 ( <i>Acorus calamus</i> L.)			

資料來源：濕地植物去污淨化功能與選種建議 (台灣林業, 2004)

## 調查照片



圖一、裝置網具陷阱



圖二、丟擲手拋網



圖三、回收鼠籠陷阱



圖四、鳥類調查 - 棕背伯勞



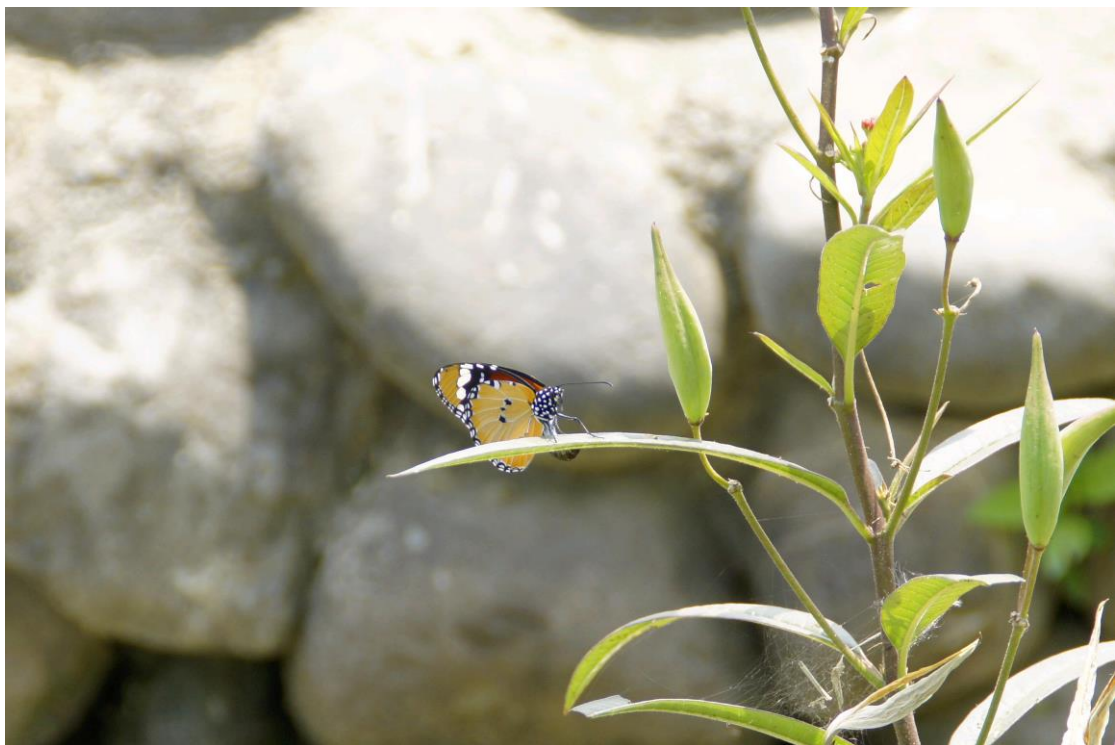
圖五、鳥類調查 - 紅尾伯勞



圖六、鳥類調查 - 黑冠麻鷺



圖七、鳥類調查 - 黃尾鶇



圖八、昆蟲調查 - 樺斑蝶



圖九、昆蟲調查 - 波紋小灰蝶



圖十、昆蟲調查 - 橙尾細蟴



圖十一、捕獲之本土種魚類 - 鯉魚



圖十二、捕獲之外來種魚類 - 琵琶鼠魚

附錄一、六堆客家文化園區與周邊地區之植物名錄

中文科名	中文名	學名	類別	屬性	園區內	園區外
<b>雙子葉植物</b>						
千屈菜科	大花紫薇	<i>Lagerstroemia speciosa</i>	喬木	栽培	*	
千屈菜科	細葉雪茄花	<i>Cuphea hyssopifolia</i>	灌木	栽培	*	
大戟科	千根草	<i>Chamaesyce thymifolia</i>	草本	原生	*	*
大戟科	小返魂	<i>Phyllanthus amarus</i>	草本	原生	*	*
大戟科	五蕊油柑	<i>Phyllanthus tenellus</i>	灌木	原生	*	
大戟科	白苞猩猩草	<i>Euphorbia heterophylla</i>	草本	栽培		*
大戟科	白飯樹	<i>Flueggea suffruticosa</i>	喬木	原生	*	*
大戟科	禾葉大戟	<i>Euphorbia graminea</i>	草本	歸化	*	*
大戟科	印度鐵莧	<i>Acalypha indica indica</i>	草本	栽培	*	*
大戟科	多花油柑	<i>Phyllanthus multiflorus</i>	灌木	原生	*	*
大戟科	血桐	<i>Macaranga tanarius</i>	喬木	原生	*	*
大戟科	威氏鐵莧	<i>Acalypha wilkesiana</i>	灌木	栽培	*	
大戟科	桔里珍	<i>Antidesma pentandrum</i> var. <i>barbatum</i>	灌木	原生	*	*
大戟科	茄苳	<i>Bischofia javanica</i>	喬木	原生	*	*
大戟科	飛揚草	<i>Chamaesyce hirta</i>	草本	原生	*	*
大戟科	烏白	<i>Sapium sebiferum</i>	喬木	原生	*	*
大戟科	假紫斑大戟	<i>Chamaesyce hypericifolia</i>	草本	歸化	*	*
大戟科	彩葉山漆莖	<i>Breynia nivosa</i>	灌木	栽培	*	
大戟科	猩猩草	<i>Euphorbia cyathophora</i>	草本	栽培		*
大戟科	菲律賓饅頭果	<i>Glochidion philippicum</i>	喬木	原生	*	*
大戟科	蓖麻	<i>Ricinus communis</i>	灌木	歸化	*	*
大戟科	蟲屎	<i>Melanolepis multiglandulosa</i>	灌木	原生	*	*
小二仙草科	粉綠狐尾藻	<i>Myriophyllum aquaticum</i>	草本	栽培	*	
木棉科	美人樹	<i>Chorisia speciosa</i>	喬木	栽培	*	*
木棉科	馬拉巴栗	<i>Pachira macrocarpa</i>	喬木	栽培		*
木犀科	茉莉花	<i>Jasminum sambac</i>	灌木	歸化	*	*
木犀科	桂花	<i>Osmanthus fragrans</i>	喬木	栽培	*	*
火筒樹科	火筒樹	<i>Leea guineensis</i>	灌木	原生	*	
玄參科	泥花草	<i>Lindernia antipoda</i>	草本	原生	*	*
玄參科	通泉草	<i>Mazus pumilus</i>	草本	原生	*	*



玄參科	野甘草	<i>Scopia dulcis</i>	草本	歸化	*	*
玄參科	黃花過長沙舅	<i>Mecardonia procumbens</i>	草本	歸化	*	
玄參科	藍豬耳	<i>Lindernia crustacea</i>	草本	原生	*	*
田麻科	繩黃麻	<i>Corchorus aestuans aestuans</i>	草本	原生	*	*
白花菜科	平伏莖白花菜	<i>Cleome rutidosperma</i>	草本	原生	*	*
白花菜科	向天黃	<i>Cleome viscosa</i>	草本	原生		*
石竹科	菁芳草	<i>Drymaria cordata diandra</i>	草本	原生	*	
安息香科	九芎	<i>Lagerstroemia subcostata</i>	灌木	原生	*	
西番蓮科	三角葉西番蓮	<i>Passiflora suberosa</i>	草本	原生	*	*
西番蓮科	毛西番蓮	<i>Passiflora foetida</i>	草本	栽培	*	*
夾竹桃科	山馬茶	<i>Tabernaemontana pandacaqui</i>	灌木	原生	*	*
夾竹桃科	黑板樹	<i>Alstonia scholaris</i>	喬木	栽培	*	*
夾竹桃科	雞蛋花	<i>Plumeria rubra</i>	灌木	栽培	*	*
夾竹桃科	蘭嶼馬蹄花	<i>Tabernaemontana subglobosa</i>	灌木	原生	*	*
忍冬科	冇骨消	<i>Sambucus chinensis</i>	灌木	原生	*	
豆科	水黃皮	<i>Pongamia pinnata</i>	喬木	原生		*
豆科	印度紫檀	<i>Pterocarpus indicus</i>	喬木	栽培		*
豆科	羊蹄甲	<i>Bauhinia purpurea</i>	喬木	栽培	*	
豆科	含羞草	<i>Mimosa pudica</i>	草本	歸化	*	*
豆科	阿勃勒	<i>Cassia fistula</i>	喬木	栽培	*	*
豆科	雨豆樹	<i>Samanea saman</i>	喬木	栽培	*	
豆科	盾柱木	<i>Peltophorum pterocarpum</i>	喬木	栽培	*	
豆科	黃野百合	<i>Crotalaria pallida Aiton var. obovata</i>	草本	原生		*
豆科	圓葉煉莢豆	<i>Alysicarpus ovalifolius</i>	草本	原生	*	*
豆科	煉莢豆	<i>Alysicarpus vaginalis</i>	草本	原生	*	*
豆科	銀合歡	<i>Leucaena leucocephala</i>	灌木	歸化		*
豆科	鳳凰木	<i>Delonix regia</i>	喬木	栽培	*	*
豆科	寬翼豆	<i>Macroptilium lathyroides</i>	草本	原生		*
豆科	蔓花生	<i>Arachis duranensis</i>	草本	歸化	*	
豆科	賽蜀豆	<i>Macroptilium atropurpureus</i>	草本	歸化	*	
豆科	蠅翼草	<i>Desmodium triflorum</i>	草本	原生	*	*
使君子科	小葉欖仁	<i>Terminalia mantalyi</i>	喬木	栽培	*	*
使君子科	欖仁	<i>Terminalia catappa</i>	喬木	原生	*	*
芸香科	月橘	<i>Murraya paniculata</i>	灌木	原生	*	*

柳葉菜科	水丁香	<i>Ludwigia octovalvis</i>	草本	原生	*	*
茄科	山煙草	<i>Solanum erianthum</i>	草本	原生	*	*
茄科	羊不食	<i>Solanum lasiocarpum</i>	草本	原生	*	
茄科	萬桃花	<i>Solanum torvum</i>	灌木	原生	*	*
茄科	瑪瑙珠	<i>Solanum diphyllum</i>	草本	原生	*	*
茄科	皺葉煙草	<i>Nicotiana plumbaginifolia</i>	草本	原生	*	*
茄科	燈籠草	<i>Physalis angulata</i>	草本	原生	*	*
茄科	龍葵	<i>Solanum nigrum</i>	草本	原生	*	*
桑科	小葉桑	<i>Morus australis</i>	喬木	原生	*	*
桑科	稜果榕	<i>Ficus septica</i>	喬木	原生	*	*
桑科	構樹	<i>Broussonetia papyrifera</i>	喬木	原生	*	*
桑科	澀葉榕	<i>Ficus irisana</i>	喬木	原生	*	
桑科	麵包樹	<i>Artocarpus incisus</i>	喬木	栽培	*	
馬齒莧科	馬齒莧	<i>Portulaca oleracea</i>	草本	原生	*	
馬鞭草科	杜虹花	<i>Callicarpa formosana formosana</i>	喬木	原生	*	
馬鞭草科	金露花	<i>Duranta repens</i>	灌木	栽培	*	*
馬鞭草科	長穗木	<i>Stachytarpheta jamaicensis</i>	草本	歸化	*	*
馬鞭草科	紅萼龍吐珠	<i>Clerodendrum thomsoniae</i>	草本	栽培	*	
馬鞭草科	臭娘子	<i>Premna serratifolia</i>	喬木	原生	*	
馬鞭草科	馬纓丹	<i>Lantana camara</i>	灌木	歸化	*	*
茜草科	大王仙丹	<i>Ixora duffii</i>	灌木	栽培	*	*
茜草科	六月雪	<i>Serissa serissoides</i>	灌木	栽培	*	
茜草科	玉葉金花	<i>Mussaenda parviflora</i>	灌木	原生	*	
茜草科	光葉鴨舌癩舅	<i>Spermacoce assurgens</i>	草本	原生	*	*
茜草科	矮仙丹花	<i>Ixora x williamsii</i>	灌木	栽培	*	*
茜草科	繁星花	<i>Pentas lanceolata</i>	草本	栽培	*	
茜草科	雞屎藤	<i>Paederia foetida</i>	藤蔓	原生	*	*
茜草科	繖花龍吐珠	<i>Hedyotis corymbosa</i>	草本	栽培	*	*
旋花科	紅花野牽牛	<i>Ipomoea triloba</i>	草本	原生	*	*
旋花科	野牽牛	<i>Ipomoea obscura</i>	藤蔓	原生	*	*
旋花科	碗仔花	<i>Ipomoea hederacea</i>	草本	原生	*	*
旋花科	銳葉牽牛	<i>Ipomoea indica</i>	藤蔓	歸化	*	*
旋花科	甕菜(空心菜)	<i>Ipomoea aquatica</i>	草本	栽培	*	*
梧桐科	野路葵	<i>Melochia corchorifolia</i>	草本	原生		*

莧科	毛蓮子草	<i>Alternanthera bettzickiana</i>	草本	歸化	*	*
莧科	刺莧	<i>Amaranthus spinosus.</i>	草本	歸化		*
莧科	青莧	<i>Amaranthus patulus</i>	草本	歸化	*	*
莧科	青葙	<i>Celosia argentea</i>	草本	原生	*	*
莧科	假千日紅	<i>Gomphrena celosioides</i>	草本	歸化	*	
莧科	野莧菜	<i>Amaranthus viridis</i>	草本	歸化		*
莧科	蓮子草	<i>Alternanthera sessilis</i>	草本	原生	*	
野牡丹科	蔓性野牡丹	<i>Schizocentron elegans</i>	藤蔓	栽培	*	*
無患子科	倒地鈴	<i>Cardiospermum halicacabum</i>	藤蔓	歸化	*	*
無患子科	無患子	<i>Sapindus mukorossii</i>	喬木	原生	*	*
無患子科	臺灣欒樹	<i>Koelreuteria henryi</i>	喬木	特有	*	*
紫金牛科	春不老	<i>Ardisia squamulosa</i>	灌木	原生	*	*
紫金牛科	樹杞	<i>Ardisia sieboldii</i>	喬木	原生		*
紫茉莉科	九重葛	<i>Bougainvillea spectabilis</i>	藤蔓	栽培		*
紫茉莉科	紅花黃細心	<i>Boerhavia coccinea</i>	草本	栽培	*	*
紫葳科	紫葳	<i>Campsis grandiflora</i>	喬木	栽培	*	
紫葳科	黃花風鈴木	<i>Tabebuia chrysantha</i>	喬木	栽培	*	
紫葳科	藍花楹	<i>Jacaranda acutifolia Humb</i>	喬木	栽培	*	
菊科	一枝香	<i>Vernonia cinerea cinerea</i>	草本	原生	*	*
菊科	大花咸豐草	<i>Bidens pilosa var. radiata</i>	草本	歸化	*	*
菊科	石胡荽	<i>Centipeda minima</i>	草本	原生	*	
菊科	兔兒菜	<i>Ixeris chinensis</i>	草本	原生	*	*
菊科	長柄菊	<i>Tridax procumbens</i>	草本	歸化	*	*
菊科	昭和草	<i>Crassocephalum crepidioides</i>	草本	歸化	*	*
菊科	苦蕒菜	<i>Sonchus oleraceus</i>	草本	原生	*	
菊科	香澤蘭	<i>Chromolaena odorata</i>	草本	歸化	*	*
菊科	野茼蒿	<i>Conyza sumatrensis</i>	草本	歸化		*
菊科	紫花藿香薊	<i>Ageratum houstonianum</i>	草本	歸化	*	*
菊科	紫背草	<i>Emilia sonchifolia var. javanica</i>	草本	原生	*	*
菊科	菲律賓鈕扣花	<i>Centratherum punctatum fruticosum</i>	草本	歸化	*	
菊科	黃鵪菜	<i>Youngia japonica japonica</i>	草本	原生	*	*
菊科	銀膠菊	<i>Parthenium hysterophorus</i>	草本	歸化	*	*
菊科	貓腥草	<i>Praxelis clematidea</i>	草本	原生	*	*
菊科	螞蟥菊	<i>Wedelia chinensis</i>	藤蔓	原生	*	

菊科	藿香薊	<i>Ageratum conyzoides</i>	草本	歸化	*	*
菊科	鱧腸	<i>Eclipta prostrata</i>	草本	原生	*	*
酢漿草科	紫花酢漿草	<i>Oxalis corymbosa</i>	草本	原生	*	*
酢漿草科	酢醬草	<i>Oxalis corniculata</i>	草本	原生	*	*
楊柳科	垂柳	<i>Salix babylonica</i>	喬木	栽培	*	
榆科	欒	<i>Zelkova serrata</i>	喬木	原生	*	*
楝科	大葉桃花心木	<i>Swietenia macrophylla</i>	喬木	栽培	*	*
楝科	楝(苦楝)	<i>Melia azedarach</i>	喬木	原生	*	*
葡萄科	虎葛	<i>Cayratia japonica</i>	藤蔓	原生	*	*
葡萄科	漢氏山葡萄	<i>Ampelopsis brevipedunculata</i> var. <i>hancei</i>	藤蔓	原生	*	*
睡蓮科	臺灣萍蓬草	<i>Nuphar shimadai</i>	草本	特有	*	*
睡蓮科	齒葉睡蓮	<i>Nymphaea lotus</i> var. <i>dentata</i>	草本	栽培	*	*
樟科	香楠	<i>Machilus zuihoensis</i>	喬木	特有	*	
樟科	樟	<i>Cinnamomum camphora</i>	喬木	原生	*	*
蓼科	毛蓼	<i>Polygonum barbatum</i>	草本	原生	*	*
錦葵科	朱槿	<i>Hibiscus rosa-sinensis</i>	灌木	栽培		*
錦葵科	金午時花	<i>Sida rhombifolia</i>	草本	原生	*	*
錦葵科	重瓣芙蓉	<i>Hibiscus mutabilis</i> var. <i>roseo-plenus</i>	灌木	栽培	*	
錦葵科	細葉金午時花	<i>Sida acuta</i>	草本	原生		*
錦葵科	黃槿	<i>Hibiscus tiliaceus</i>	喬木	原生	*	*
錦葵科	賽葵	<i>Malvastrum coromandelianum</i>	草本	原生		*
龍膽科	印度蒼菜	<i>Nymphoides indica</i>	草本	原生	*	
蕁麻科	小葉冷水麻	<i>Pilea microphylla</i>	草本	原生	*	*
蕁麻科	苧麻	<i>Boehmeria nivea</i>	草本	歸化		*
爵床科	大安水蓑衣	<i>Hygrophila pogonocalyx</i>	草本	特有	*	*
爵床科	小蝦花	<i>Calliaspidia guttata</i>	草本	栽培	*	
爵床科	卵葉鱗球花	<i>Lepidagathis inaequalis</i>	草本	原生	*	
爵床科	翠蘆莉	<i>Ruellia brittoniana</i>	草本	歸化	*	
爵床科	爵床	<i>Justicia procumbens</i>	草本	原生		*
繖形科	銅錢草	<i>Hydrocotyle verticillata</i>	藤蔓	栽培	*	*
蘿藦科	尖尾鳳(馬利筋)	<i>Asclepias curassavica</i>	草本	歸化	*	
<b>單子葉植物</b>						
天南星科	大萍	<i>Pistia stratiotes</i>	草本	歸化	*	*
天南星科	水菖蒲	<i>Acorus calamus</i>	草本	栽培		*

天南星科	合果芋	<i>Syngonium podophyllum</i>	藤蔓	栽培	*	
天南星科	芋	<i>Colocasia esculenta</i>	草本	栽培	*	*
天南星科	姑婆芋	<i>Alocasia odora</i>	草本	原生	*	*
石蒜科	文殊蘭	<i>Crinum asiaticum</i>	草本	栽培	*	*
石蒜科	黃蔥蘭	<i>Zephyranthes citrina</i>	草本	原生	*	
禾本科	大黍	<i>Panicum maximum</i>	草本	歸化	*	*
禾本科	巴拉草	<i>Brachiaria mutica</i>	草本	歸化	*	*
禾本科	牛筋草	<i>Eleusine indica</i>	草本	原生	*	*
禾本科	白茅	<i>Imperata cylindrica var. major</i>	草本	原生	*	*
禾本科	地毯草	<i>Axonopus compressus</i>	草本	歸化	*	*
禾本科	兩耳草	<i>Paspalum conjugatum</i>	草本	原生	*	*
禾本科	孟仁草	<i>Chloris barbata</i>	草本	歸化	*	*
禾本科	狗尾草	<i>Setaria viridis</i>	草本	原生	*	
禾本科	紅毛草	<i>Rhynchelytrum repens</i>	草本	歸化		*
禾本科	倒刺狗尾草	<i>Setaria verticillata</i>	草本	原生	*	*
禾本科	桂竹	<i>Phyllostachys makinoi</i>	喬木	特有	*	
禾本科	甜根子草	<i>Saccharum spontaneum</i>	草本	原生	*	*
禾本科	棕葉狗尾草	<i>Setaria palmifolia</i>	草本	歸化		*
禾本科	開卡蘆	<i>Phragmites vallatoria</i>	灌木	原生		*
禾本科	蒺藜草	<i>Cenchrus echinatus</i>	草本	歸化	*	*
禾本科	鋪地黍	<i>Panicum repens</i>	草本	原生	*	*
禾本科	龍爪茅	<i>Dactyloctenium aegyptium</i>	草本	原生	*	*
禾本科	鯽魚草	<i>Eragrostis amabilis</i>	草本	原生	*	*
禾本科	蘆葦	<i>Phragmites australis</i>	灌木	原生	*	
美人蕉科	美人蕉	<i>Canna indica</i>	草本	栽培	*	*
香蒲科	香蒲	<i>Typha orientalis</i>	草本	原生	*	*
旅人蕉科	天堂鳥	<i>Strelitzia reginae</i>	草本	栽培	*	
莎草科	扁穗莎草	<i>Cyperus compressus</i>	草本	原生	*	*
莎草科	風車草	<i>Cyperus involucratus</i>	草本	歸化	*	*
莎草科	香附子	<i>Cyperus rotundus</i>	草本	原生	*	*
莎草科	紙莎草	<i>Cyperus papyrus</i>	草本	栽培	*	*
莎草科	疏穗莎草	<i>Cyperus distans</i>	草本	原生	*	*
莎草科	葶薺	<i>Eleocharis dulcis var. dulcis</i>	草本	原生	*	
莎草科	單穗水蜈蚣	<i>Kyllinga nemoralis</i>	草本	原生	*	*

莎草科	短葉水蜈蚣	<i>Kyllinga brevifolia</i>	草本	原生	*	*
莎草科	斷節莎	<i>Torulinium odoratum</i>	草本	原生		*
棕櫚科	可可椰子	<i>Cocos nucifera</i>	喬木	栽培	*	
棕櫚科	黃椰子	<i>Chrysalidocarpus lutescens</i>	喬木	栽培	*	*
棕櫚科	臺灣海棗	<i>Phoenix hanceana</i>	灌木	原生	*	*
棕櫚科	檳榔	<i>Areca catechu</i>	喬木	栽培	*	*
鳶尾科	射干	<i>Belamcanda chinensis</i>	草本	栽培	*	
澤瀉科	澤瀉	<i>Alisma canaliculatum</i>	草本	原生	*	
鴨跖草科	紫背萬年青	<i>Rhoeo spathacea</i>	草本	栽培	*	*
鴨跖草科	鴨跖草	<i>Commelina communis</i>	草本	栽培	*	*
龍舌蘭科	朱蕉	<i>Cordyline terminalis</i>	草本	栽培	*	*
薑科	月桃	<i>Alpinia zerumbet</i>	草本	原生	*	*
薑科	斑葉月桃	<i>Alpinia speciosa</i>	草本	栽培	*	
薑科	穗花山奈(野薑花)	<i>Hedychium coronarium</i>	草本	歸化	*	*
露兜樹科	林投	<i>Pandanus odoratissimus</i>	灌木	原生	*	
<b>蕨類植物</b>						
木賊科	木賊	<i>Equisetum ramosissimum</i>	草本	原生		*
金星蕨科	密毛毛蕨	<i>Cyclosorus parasiticus</i>	草本	原生	*	
莎草蕨科	海金沙	<i>Lygodium japonicum</i>	草本	原生	*	*
杪羅科	筆筒樹	<i>Cyathea lepifera</i>	灌木	原生	*	*
蓀蕨科	腎蕨	<i>Nephrolepis cordifolia</i>	草本	原生	*	*
鐵角蕨科	山蘇花	<i>Asplenium antiquum</i>	草本	原生	*	*
鱗毛蕨科	過溝菜蕨	<i>Diplazium esculentum</i>	草本	原生	*	*